



広報

川越

—No. 390—

9月10日

■発行所 川越市役所 ■電話 川越(0492)24-8811(代) ■発行人 川越市長 加藤 龍二 ■編集 企画財政部企画課



このごみの中にもまだ使えるものが……

ごみ追放で住みよい環境

不用品の再利用を考えよう

日常生活の中から毎日大量に排出される廃棄物による自然環境の汚染および破壊は、ごみ戦争とまで呼ばれ大きな社会問題になっています。このような現状を改善していくため、現在全国的にごみ追放・資源の節約・再利用などの運動が行われています。

川越市でも、昭和四十八年に川越市ごみ追放運動推進協議会(会長、加藤市長)を設置して、ごみ追放に努めています。この運動は市・事業所・各関係機関や団体および市民が一体となり、ごみを排

出す人にごみ追放の責任を自覚していただくこととするものです。家庭や事業所などでは、次のようなことを心がけていただき、この運動にご協力ください。

- ▽ごみの不法投棄をしない。またその監視・通報を行う。
- ▽車窓から缶・びんなどを絶対に捨てない。
- ▽旅行先でのごみは所定のくずかごに捨てるか持ち帰る。

一石二鳥の再利用

不用品の再利用は資源の節約になるばかりでなく、ごみの減量にもたいへん役立ちます。まだ利用できるものは再利用するように心がけましょう。

- ▽不用品は持ち寄って交換会などによりできるだけ活用する。
- ▽鉄、アルミ、びん、紙類は、まとめて廃品回収等に役立てる。

減量に心がけよう

ごみの排出は、できるだけ最小限のものに抑えましょう。またなるべく自家処理を考えてほしいものです。

- ▽ごみ発生につながる過大包装などはできるだけさける。
- ▽事業活動で排出するごみは、事業主が責任を持って適切に処理をする。
- ▽買物に行く場合もなるべく風呂敷などを利用する。

自然を美しく

最近、ごみの散乱で自然の汚染が問題になっていますが、これは

- ▽ごみの中に危険物を混入しない。
- ▽決められた日以外にごみの持ち出しをしない。
- ▽集積所の清掃は利用者が協力して行う。

なお、川越市ごみ追放運動推進協議会では、ごみ追放事業の実践団体に対して助成金の交付を行っています。くわしくは環境整理課(☎24-1881)内線一四一―三二へお尋ねください。

みんなの心がけが解決するものです。自然はみんなのものという意識を持って、大切にしましょう。

▽街路、河川、公園、観光地などの清掃美化に心がける。

主な内容

ごみ追放で住みよい環境、納期のご案内	1 P
敬老特集・充実した老後の生活を	2～3 P
国勢調査関係	4～5 P
100%普及をめざして・下水道促進デー、秋の全国交通安全運動	6～7 P
9月はガン制圧月間、考えておこうわが家の地震対策ほか	8～9 P
写真ニュース、まちのひろば	10～11 P
巡回市民相談、第28回市民体育祭日程、レントゲン間接撮影、ツベルクリン注射とBCG、ゴミ代替収集ほか	12～13 P
こんにはは奥サマ、図書館だより、愛のプレゼント、川柳ほか	14 P

納期のご案内

今月は、国民年金保険料第2期分と下水道受益者負担金第2期分の納期です。9月末日までに納めましょう。





お年寄りの「いこい」の場 後楽会館のご利用を

60歳以上の方のいこいの場として、昭和46年6月に開館。ステージ付の大広間、休養室、娯楽室、浴室、機能回復室などがあり、いずれも無料で利用できます。

伊佐沼畔の景勝地にあって、バスによる送迎の便もあります。

くわしくは後楽会館 (☎24-3366) へお尋ねください。

- ① 国民年金法に基づく老齢福祉年金、老齢特別給付金、障害福祉年金、母子福祉年金または準母子福祉年金の受給者
- ② 児童扶養手当法に基づく児童扶養手当の受給者

郵政省では、老齢福祉年金等の受給者の利益の増進をはかるため特に高い利率をつける定期郵便貯金の取り扱いをしています。

これは、前号(八月二十五日号)で紹介された福祉預金の一つで、取り扱いは次のとおりです。

〈預入対象者〉

① 国民年金法に基づく老齢福祉年金、老齢特別給付金、障害福祉年金、母子福祉年金または準母子福祉年金の受給者

② 児童扶養手当法に基づく児童扶養手当の受給者

老人クラブは、お年寄りの方が自発的に結成したもので、視野を広げ健康を毎日過ごすために、それぞれ独自の活動を行っています。

市内には老人クラブが百七十五

お年寄りに朗報！ 福祉郵便貯金 ただ今取り扱い中

③ 特別児童扶養手当などの支給に関する法律に基づく特別児童扶養手当または特別福祉手当の受給者

④ 原爆被爆者に対する特別措置に関する法律に基づく特別手当または健康管理手当の受給者

〈預入金額〉 一人五十万円まで

〈預入期間〉 一年

〈貯金利率〉 年一〇割

〈取扱期間〉 十二月三十一日まで

※ご不明の点は、市内各郵便局へお問い合わせください。

老人クラブで 老後を楽しく

あって会員数も一万人にのぼっています。市ではこのクラブに対して助成金を交付しています。あなたも地区の老人クラブに入会して、老後の充実した生活を送ってください。



老人・障害課へ申し出てください。



好評 高年齢者の 職業相談室

今年八月一日から新しく開設された高年齢者職業相談室(市民サービス課内)は、連日たくさんの方が相談につめかけ八月二十六日現在で、求人求職を合わせると延べ百三十一件ののぼっています。

相談日は、毎週月曜日から金曜日までの毎日、午前十時～午後四時(祝祭日を除く)。相談内容は、

- 高年齢者に対する職業相談および求人者への雇用相談
- 高年齢者の求人・求職の申し込み受付と職業紹介
- 相談室の紹介で就職した方の職場への適応相談

受給者

談費用は一切無料です。

現在、求職者が求人者の総数を上回っている状況ですので、求人希望する事業所の積極的なお申し込みが、ほしいところ

該当する方は保険証と印鑑をお持ちになって、老人・障害課へ出張所へ申請してください。

◆ ◆ ◆ ◆ ◆

敬 充 実 した

老人のひとり暮らしは、健康であつても精神的、肉体的になにかと不安で寂しいものです。

このような方々に少しでも精神的安心感を持っていただくように福祉電話の設置をしています。この電話は、六十五歳以上の単身老人世帯に設置して市で委嘱した老人福祉電話連絡員宅と結び、お互いが電話をし合うことによつて不慮の事故を防止しようとするものです。

設置を希望する単身老人の方は

単身 老人の事故防止に 福祉電話(インターホン)の設置

老 特 集 老 後 の 生 活 を

日本人の平均寿命は年々大幅に伸びて、現在では男が七十一・二六歳、女が七六・三二歳といわれており、この傾向は、今後さらに続くものと予想されています。

しかし一方で、核家族化の現象、扶養意識・扶養能力の減少、物価上昇にともなう貯蓄の目減りなど老人をとりまく条件は次第に厳しくなっています。

そこで、市では、社会の発展に長年貢献されたお年寄りに、生きがいのある楽しい老後を過ごしていただくため、いろいろな老人福祉事業を進めています。

ここに、国・県・市で行っている老人施策の一部を紹介いたしますので、老後の生活に役立ててください。

敬老年金の支給

市では、毎年九月十五日の敬老の日に、市内に住んでいる七十五歳以上のお年寄りに敬老年金を支給しています。

これは、多年にわたつて社会につくしてきた老人を敬愛し、長寿を祝うもので、本年度は支給額も増額しました。

支給資格 明治三十四年四月一日以前に生まれた方で、九月十五日現在で市内に住所がある方

年金額 〇七十五歳以上八十五歳未満の方：四千元、〇八十五歳以上の方：六千元

無料健康診査—65歳以上の方

今年も市内に住んでいる六十五歳以上の方を対象にした健康診査を、医療機関の協力を得て実施します。

この診査は、老人福祉法に基づいて聴診所見、栄養状態、尿の検査などを総合的に診査し、お年寄りの健康増進をはかるうとするもので、すべて無料です。

該当する方はお気軽に受診してください。

日 時 〇九月十六日から十月三十一日までの午前九時～正午

対象者 〇今年の三月三十一日現在で満六十五歳以上の方(明治四十二年四月一日以前に生まれた方)

受診できる医療機関 〇九月中旬に

民生委員さんを通じて一覽表を配布します。

注意事項

- ① 受診の際は無料診査券と保険証、それに老人医療該当者は受給者証をお持ちください。
- ② 尿の検査がありますので、診査を受ける前日の午後から甘いものは食べないでください。
- ③ 診査の結果、医師から精密診査の必要を指摘された場合は医師の指示により精密診査を受けてください。

ねたきり老人手当

一月額三千元

市内には現在ねたきりの生活をおくっているお年寄りが約三百人もいます。

老人医療費の助成

老人福祉の増進と、老人の健康保持をはかる目的で、六十八歳以上の方を対象に医療費の助成を実施しています。

市内に住所を有する国保の被保険者または社会保険の被扶養者(本人は除く)の方は、所得に関係なく老人医療無料制度の適用が受けられます(生まれ月の一日から資格があります)。

該当する方は保険証と印鑑をお持ちになって、老人・障害課へ出張所へ申請してください。

◆ ◆ ◆ ◆ ◆

移動浴そう車



長い病床生活のため、家庭で入浴することが困難な市内の六十五歳以上のねたきり老人を対象に、移動浴そう車(ゆぶね号)の巡回派遣を希望される方は老人・障害課へ申請してください。

ゆぶね号 おおわらわ

遣を行っています。連日の利用でたいへん好評です。

派遣を希望される方は老人・障害課へ申請してください。

国勢調査にご協力を

広く役立つ調査結果

この十月一日には、全国いっせいに国勢調査が行われます。

国勢調査は、わが国の人口の実態を調べて、行政に役立つ基礎資料をつくるために、大正九年以来五年ごとに行われてきた国の最も基本的な統計調査で、今回は第十二回目になります。

調査結果は、議会の議員定数の決定、地方交付税の算定をはじめ社会福祉対策、雇用、交通、住宅対策など、さまざまな分野で広範囲に利用されています。

この調査では、全国約六十七万の調査区が設けられ、一つの調査区を一人の調査員が担当します。川越市でも、内閣総理大臣から

任命された千五百四十四人の調査員が、九月二十四日から調査票の記入依頼に伺いますので、ご協力を願います。

なお、調査票に書かれたことがらは、統計をつくるためにだけ使われるもので、その他の目的に使うことは決してありませんから、ありのままを記入くださるようお願いいたします。

ふだん住んでいる人 全部が調査の対象

国勢調査では、ふだん住んでいる人の全部が調査の対象になります。したがって、調査票には、あなたの世帯にふだん住んでいる人

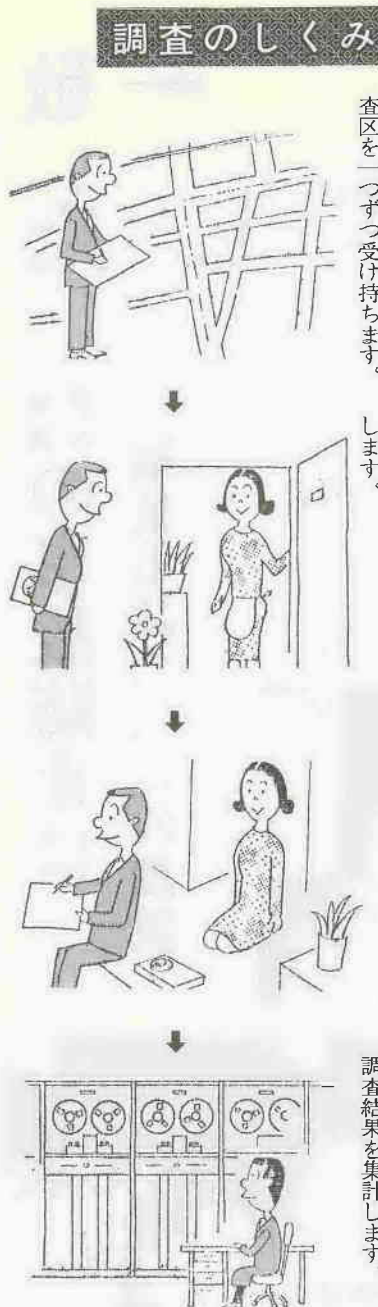
をもれなく記入していただきます。ふだん住んでいる人というのは、「すでに三カ月以上住んでいる人」と、「三カ月以上住んで住むことにならぬ人」をいいます。家族以外の人で、あなたの世帯に三カ月以上滞在しているか、滞在することになっている人がいる場合は、その人も記入してください。

次の場合に該当する人は、それぞれ調査場所を間違えないようご注意ください。

世帯ごとに記入

調査票は世帯ごとに記入していただきます。次のような人は特に注意してください。

● 旅行や出かせぎなどで一時不在の人：不在期間が三カ月以上におたらないときは自宅を調査し、三カ月以上におたるときは、旅行先や出かせぎ先で調査します。



調査票は、市区町村→都道府県を通じて総理府統計局に集められ、直接「機械」にかけて、調査結果を集計します。

県の人口推移

年	人口	増加人口
40年	3,014,983	
45年	3,866,472	851,489
46年	総人口(10月1日)	195,648
47年	4,266,001	203,881
48年	4,470,877	204,876
49年	4,650,418	179,541
50年	(6月1日)	4,704,093

県人口予想の懸賞募集

県と県統計協会では、国勢調査(十月一日現在)による県の人口予想を、次の要領で懸賞募集しています。ふるってご応募ください。

▽応募資格 県内居住の方
▽応募方法 官製はがきに予想人口と住所、氏名、性別(通勤・通学者は勤務先名または学校名・学年)を記入してください。回答は一人一枚(二回答に限る)。

▽締め切り 九月三十日まで(当日の消印まで有効)
▽送先 336浦和市高砂三一一一 埼玉県企画財政部統計課内 「昭和50年国勢調査 埼玉県実施本部 広報係」

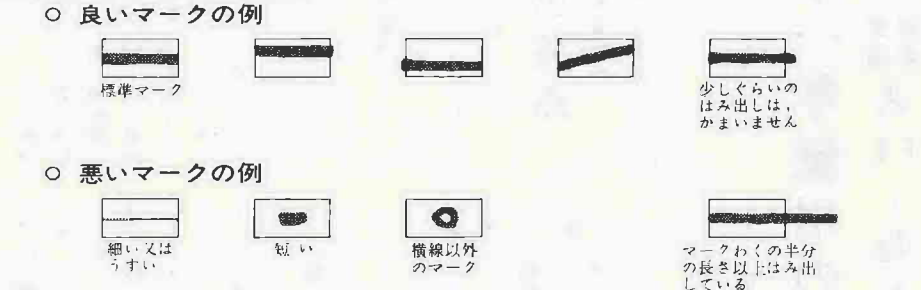
▽入賞の決定 県で発表する概数人口により入賞者を決定しますが、正解者が多数の場合は抽せん。的中者がいない場合は正解に近い方を入賞者とします。
▽賞金

川越まつりの記念たばこ発売
九月十五日、市内のたばこ小売店において、川越まつりにちなんで、きれいな山車の写真入り観光記念たばこ「チエリー」が発売されます。ご利用ください。

世帯員全員に ついて	1 氏名及び男女の別 ふだん住んでいる人をそれぞれ書いてください	1 山田 和男	2 山田 秋子	3 山田 百合子	4 山田 実
	2 世帯主との続柄 子・孫・兄弟姉妹にはその配偶者(妻又は夫)も含め、兄弟姉妹には世帯主の配偶者から見た、それらの続柄の人も含めます	配偶者 子 孫 父母 祖父母	配偶者 子 孫 父母 祖父母	配偶者 子 孫 父母 祖父母	配偶者 子 孫 父母 祖父母
	3 出生の年月	明治 大正 昭和 慶応以前	明治 大正 昭和 慶応以前	明治 大正 昭和 慶応以前	明治 大正 昭和 慶応以前
	4 配偶者の有無 届け出の有無に関係なく記入してください	未婚(独身) 有配偶 死別 離別	未婚(独身) 有配偶 死別 離別	未婚(独身) 有配偶 死別 離別	未婚(独身) 有配偶 死別 離別
	5 国籍 外国の場合は 国名も書いてください	日本 外国	日本 外国	日本 外国	日本 外国
	6 9月24日から30日までの1週間に仕事をしましたか 仕事とは、収入をともなう仕事をいい、自家営業(農業や店の仕事など)の手伝いや内職・アルバイトも含みます 通学には、予備校・洋裁学校などの各種学校に通っている場合も含みます	おまじ 仕事 家事 通学 学校のほかから仕事	おまじ 仕事 家事 通学 学校のほかから仕事	おまじ 仕事 家事 通学 学校のほかから仕事	おまじ 仕事 家事 通学 学校のほかから仕事
	7 従業地又は通学地 仕事も通学もしている人は、仕事をしている場所を記入してください 10大都市とは、札幌市・東京都港区・横浜市・川崎市・名古屋市・京都市・大阪市・神戸市・北九州市・福岡市のことをいいます	自宅又は住込み 同市町村 他市町村 都道府県 市町村 支庁 区 町村	自宅又は住込み 同市町村 他市町村 都道府県 市町村 支庁 区 町村	自宅又は住込み 同市町村 他市町村 都道府県 市町村 支庁 区 町村	自宅又は住込み 同市町村 他市町村 都道府県 市町村 支庁 区 町村
	8 従業上の地位 業主とは、個人経営の事業主や自由業の人をいいます 家庭内職とは、家庭で賃仕事をしている場合をいいます	雇用された人 社会のある人 雇人の業主 家族従業者 家庭内職	雇用された人 社会のある人 雇人の業主 家族従業者 家庭内職	雇用された人 社会のある人 雇人の業主 家族従業者 家庭内職	雇用された人 社会のある人 雇人の業主 家族従業者 家庭内職
	9 勤め先・業主などの事業の種類 仕事をしている事務所・工場・店などの名称と事業の内容を書いてください 事業の内容は、おもな製品又は商品の種類、製造か修理かの別、卸売か小売かの別がわかるように、くわしく書いてください	紅梅 和菓子製造小売	紅梅 和菓子製造小売	特火東銀行相支店 銀行業	
	10 本人の仕事の種類 本人の仕事の内容がよくわかるように、たとえば電気溶接工・経理事務員などと書いてください	和菓子製造	販売員	預金窓口事務員	

調査票の記入例

- 必ず黒鉛筆で記入してください。インキやボールペンは黒色でも絶対に使用しないでください。
- マークは、下図の「良いマークの例」のように、わくいっぽいに横線を濃く記入してください。
- 答を文字又は数字で書く場合は、からはみ出さないように書いてください。
- 誤って記入した場合は、消しゴムでよく消してから正しく記入しなおしてください。



- 世帯員が5人以上の場合は、2枚目以降の調査票に続けて記入してください。
- なお、2枚目以降の調査票については、
 - ① 「世帯について」の(1)~(4)欄は記入する必要はありません。
 - ② 「1氏名及び男女の別」欄の番号を前の調査票に続く番号に訂正する必要はありません。

(1) 世帯員
総数 男 女
4人 2人 2人

(2) 住居の種類
持ち家 借家 公団の家賃住宅 民営の家賃住宅 給付住宅(公営住宅) 住宅に間借り 寄居所その他
記入あり

(3) 居室室数
玄関・炊事場・便所・浴室・廊下や店・事務室など営業用の室及び他の世帯が使っている室は除いてください
ダイニングキッチン(食堂兼台所)は、居室室に含めます
4室

(4) 居室室の畳数
畳のしていない居室も3.3平方メートル(1坪)を2畳に換算して畳数に含めてください
24畳5

電話 (15) 9924番

(市内大仙波にある滝ノ下終末処理場)



100% 普

9月10日は

三年以内に水洗化を

公共下水道が近代的な技術と巨額の資金を導入して整備されてもこれを利用しない限り、下水道の目的を果たすことはできません。そのため、処理区域内にのみ取り便所がついている建物を持つている方は、公示された下水の処理開始日から三年以内に、その便所を水洗便所に改造することが、法で義務づけられています。

改造資金の貸付け 十二万円まで無利子

川越市の下水処理区域は年々拡大され、それに伴って水洗可能な世帯も多くなっています。水洗便所の普及率は区域内の七八割で、残り一二割はまだ水洗化していません。

下水道促進をテーマに

作文と標語を募集

日本下水道協会と日本水道新聞社では、下水道促進デーにちなんで、次の要領で作品を募集します。

市では、これらの作品の取りまとめをします。応募される方は、十月四日(土)まで、下水処理課排水設備係(元町一三三一二)へ提出してください。

◎作文の部
▽題材：下水道促進に関するもの
▽応募資格：小学生・中学生

▽字数：小学生二千六百字、中学生二千六百字
▽賞：小学生、中学生とも各特選一点(日本下水道協会会長賞)、入選三点(副賞)

◎標語の部
▽題材：下水道促進に関するもの
▽応募資格：自由(制限なし)
▽応募要領：一枚のハガキに二点以内

▽賞：特選一点(厚生大臣賞と副賞)、準特選一点(日本水道新聞社賞と副賞)、入選三点(副賞)

※審査結果は、昭和五十年十一月中旬に、日本水道新聞紙上で発表の予定です。川越市関係の入賞は、広報川越にも掲載します。

新しい交通指導員

八月から七人委嘱

市では、現在三十八人の方に交通指導員を委嘱し、小学生の登校時の立哨指導など、交通安全のために広く活躍していただいています。

このうち次の七人の方が、八月一日から新たに委嘱されましたのでお知らせします。(順不同、敬称略カッコ内は立哨場所)

- 宝田正光(新河岸路切)
- 村上松蔵(高階小東側)
- 島村倭子(霞ヶ関南小前)
- 小倉博(小仙波一丁目地内)
- 堀越利男(小堤地内)
- 関根哲夫(一小南門)
- 松島幸夫(丸木材材前)

(児童の安全を守る交通指導員)

及をめざして

全国下水道促進デー

九月十日は全国下水道促進デーです。下水道は、いわば市民生活の静脈で、住みよい環境づくりに欠くことのできない大切な施設ですが、わが国の普及率は、残念ながらあまり高くはありません。そこで、下水道に対するみんなの関心を高めて、その建設を促進しようというのが、下水道促進デーのねらいです。

五十五年には九六%に

第四次五カ年計画

わが国の下水道普及率は、総人口に対し約二割(川越市は約三八割)に過ぎません。これは欧米諸国に比べると、大変遅れています。そのため、昭和三十八年から下水道整備計画が策定され、今年第三次五カ年計画の最終年度にあたっていきます。そして明年度から、新しく第四次五カ年計画が推進されるものと見られています。

現在の使用料はバケツ六ばいで一元

ところで、下水道は建設後も多額の維持管理費を必要とします。この経費の一部は、利用者の皆さんに負担していただいている下水道使用料でまかなっていますが、現在の使用料は百二十五円で一元です。わかりやすくいえば、二十リ入りの普通のバケツ六ばい分でわずか一元ということ。そこで経費の大部分は、一般会計からの繰入金に依存している状況です。こうした事情をよくご理解の上

公共下水道

- ◎五十五年度未整備状況
- ▽排水面積：一〇一八ヘクタール
- ▽排水人口：十萬三千三百人
- ▽普及率(人口)：四六・八割
- ▽ (面積)：三三・二割
- ◎五十五年度未整備状況
- ▽排水面積：三〇五〇ヘクタール
- ▽排水人口：二十三萬三千百人
- ▽普及率(人口)：九六・三割
- ▽ (面積)：九六・四割
- ◎五年間の投資額(要望額)
- 三百三億一千二百万円
- ◎五十五年度未整備状況
- ▽江川都市下水道：七四・七割
- ▽真土川：八・五割



下水道の建設を促進しよう

水洗トイレの相談所を開設

公共下水道が新しく設置された地域は、使用開始の告示を行った後に下水道の使用ができるわけですが、使用するときは必ず市に届け出るとともに、その工事は市が指定した工事店に依頼して施行してください。

市では、下水道促進デーにちなんで、水洗トイレなんでも相談所を開設します。

ぜひご利用ください。

日時：九月十六日(火)午前九時～午後四時

場所：①市役所三階A会議室 ②川越市指定上下水道工事店事務所(三久保町二〇一五、東電裏、電話四六六七)

秋の全国交通安全運動

秋の全国交通安全運動が九月二十二日(月)から十月一日(水)までの十日間行われます。

この運動は歩行者、運転者、運転者の者、運転者の雇主など道路を利用するすべての人々に交通安全について十分に理解していただき、正しい交通ルールの実践を習慣づけて、交通事故を起こさないよう、また交通事故に合わないよう、正しい交通ルールを守り、お互いに譲り合いの精神で、秋の全国交通安全運動を成功させましょう。

○通学に

○孫子の無事を祈る日々

○大字小室五〇一、菅原久夫さん作、川柳交通安全教室(より)

市や警察など三十三団体が構成している川越市交通安全推進協議会では、期間中、通学・通園路の点検、安全施設の整備充実、街頭や駅頭での宣伝、後援会館での交通安全教室などを実施するほか、九月十五日からの老人福祉週間にちなんで、各地の敬老会の席上で正しい交通ルールの指導を行うことにしています。

ご家庭の皆さんも運転者の皆さんも、この機会に交通安全の話題をとり上げ、交通安全意識を高めて交通事故にあわないよう、また交通事故を起こさないよう、正しい交通ルールを守り、お互いに譲り合いの精神で、秋の全国交通安全運動を成功させましょう。

ルール守って 事故一掃を!

ベルト・ヘルメットの着用を推進すること。

川越市では

市や警察など三十三団体が構成している川越市交通安全推進協議会では、期間中、通学・通園路の点検、安全施設の整備充実、街頭や駅頭での宣伝、後援会館での交通安全教室などを実施するほか、九月十五日からの老人福祉週間にちなんで、各地の敬老会の席上で正しい交通ルールの指導を行うことにしています。

ご家庭の皆さんも運転者の皆さんも、この機会に交通安全の話題をとり上げ、交通安全意識を高めて交通事故にあわないよう、また交通事故を起こさないよう、正しい交通ルールを守り、お互いに譲り合いの精神で、秋の全国交通安全運動を成功させましょう。

○通学に

○孫子の無事を祈る日々

○大字小室五〇一、菅原久夫さん作、川柳交通安全教室(より)

全日本交通安全協会は、交通安全運動の一環として、昭和五十一年の募集期間：十月一日(水)まで。当日消印有効

▽募集部門：①運転者むけ、②歩行者むけ、③子どもむけ

▽応募資格：応募方法：運転者、歩行者むけは資格制限なし(誰でも可)。普通はがきに、住所・氏名・年齢・職業を明記の上、一部門、一スローガン(自作、未発表のもの)を記載のこと。子どもむけは、小・中学生に限る。普通はがきに、学校名・所在地・学年・氏名を明記の上、一スローガンを記載のこと。

※いづれの部門も、多数応募の場合

合は、はがき大の厚紙を用い、一括送付しても結構です。

▽送り先：東京中央郵便局私書箱三八号(電話一〇〇一九二)、毎日新聞東京本社事業部「交通安全年間スローガン」係

▽発表：十二月一日(月)の予定

▽表彰式：五十一年一月下旬の第十六回交通安全全国国民運動中央大会の席上で行います。

▽賞：運転者むけ、歩行者むけの最優秀スローガんに総理大臣賞状と賞金(各十万円)。佳作三十点に全日本交通安全協会会長賞状と賞金(各五千元)。

子どもむけ最優秀スローガんに内閣総理大臣賞状と賞品(三万円相当)、受賞児童または生徒の在学に記念品として交通安全教育教材(七万円相当)。佳作十五点に全日本交通安全協会会長賞状と賞品(五千元相当)

五十二年使用の交通安全スローガンを募集

九月はガン制圧月間 心がけよう早期発見

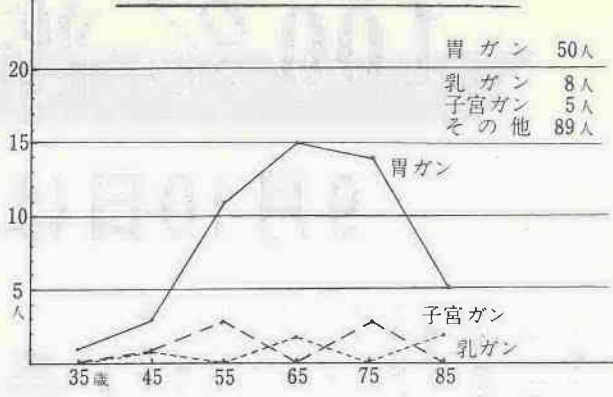
「ガン」ときけば、必要以上に怖がったり、「かかったらおしまい」などと思ひ込んで居る方が意外に多いようです。最近の統計をみると、ガンが全死因順位の第二位を占めていることは事実ですが、これは、病気の発見が遅れて、わかつた時には病状が相当進んでいるというケースが多いためで、初期段階で発見された場合は、ほとんど一〇〇割が完全に治っています。ガン制圧月間を機会に、みんなて早期発見に心がけ、ガンをノックアウトしましょう。

ガンの危険信号八カ条

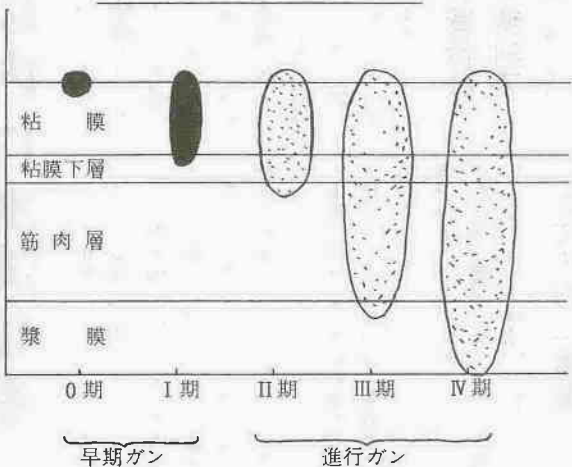
ガンは無症状のうちに芽生えます。特に、胃、子宮、乳房、肺などは、年に一回の検診を受けて、安心の毎を送りたいものです。

- 一、胃：胃の具合が悪く、食欲がなくなったり、好みが変わったりしないか。
- 二、子宮：おりものや不正出血はないか。
- 三、乳房：乳房の中にシコリはないか。
- 四、食道：のみこむときにつかえることはないか。
- 五、大腸・直腸：便に血や粘液がまじったりしないか。
- 六、肺・喉頭：せきが続きたり、たんに血がまじったり、声がかすれたりしないか。
- 七、舌・皮膚：治りにくいかいよははないか。

年齢別ガン死亡者(49年中)



胃ガンの進み方



八、じん臓・ぼうこう・前立腺：尿の出が悪かったり、血がまじったりしないか。

市で行う検診

市役所衛生課では、これらのうち、特に胃・子宮・乳ガンの検診を毎年行っており、早期発見に努めています。検診料はいずれも六百円で、年齢・人員に制限がありません。検査方法などくわしいことは、実施する前に必ず広報紙に掲載しますので、ご覧ください。

健康なときに

川越市では、別図のとおり、四十九年中のガンによる死者は百五十二人で、全死者(千二百二十人)の二五割を占めています。年齢的には、五十歳代から急に増えているのがわかります。

子宮ガンの検診

十六日から受付開始

子宮ガンの進み方は、胃ガンと同じように、第〇期から第四期までの五段階に分けられますが、一〇〇割治るといわれるのは第〇期の時です。しかしこの初期段階には、自覚症状が現れにくいので、多くの人はこの時期を見逃してしまい、知らぬままガンを大きくして、完全治ゆが非常に難しくなってしまう。

子宮ガンについては、まず第〇期の段階で発見することに心がけ健康なときに検診を受けるのが第一です。そこで市では、次の要領により子宮ガンの検診を行いますので、ご希望の方はふるってお申し込みください。

- ▽子宮ガンの進み方、胃ガンと同じように、第〇期から第四期までの五段階に分けられますが、一〇〇割治るといわれるのは第〇期の時です。
- ▽対象：三十五歳以上の人
- ▽人員：七百二十人
- ▽検診料：六百円(検診当日徴収)
- ▽申し込み：衛生課予防係(電話一八八二一、内線二五四・二五五)へ。電話申し込みも可。
- ▽受付期間：九月十六日(火)～十九日(木)。ただし、定員になりしだい締め切り。
- ▽申込者には後日、検診日・会場・時間をハガキで連絡します。

国民年金保険料は納期限内に

今月は、国民年金保険料の第二期分(七月・八月・九月の三ヶ月分)の納期です。国民年金の老齢年金を受けるためには、六十歳までの間に二十五年(年齢によっては二十四年)に短縮)以上保険料を納付しているか、または免除されていることが必要です。

保険料を納付期限までに納めていないと、老齢年金はもろんのこと、思いがけない事故で障害者になったとき障害年金を、またご主人と死別して母子家庭になったときに母子年金を受けられないことにもなりかねません。せつかつく年金をむだにすることのないよう、保険料は必ず納付期限内に納めておきましょう。

お米の小売価格が九月から改定に

九月一日から標準価格米および自主流通米などの小売価格が、次のように改定になりました。(価格はいずれも精米一〇キログラム当りです)

- ▽標準価格米：二千二百二十円が二千五百二十円に
- ▽徳用上米：二千七百十円が二千三百十円に
- ▽徳用米：二千三百五十円が千六百円に
- ▽自主流通米：精米一〇キログラムに五百円を限度として加えた額ですが、二千八百円(従来は三千三百円)を上限価格とします。

— 考えておこう — わが家の地震対策

だんの心構えが大切なことです。

家族会議で 各自の分担

いざというときに家族みんなが協力して行動できるように、月に一度は家族全員が集まって、火元の管理、幼児・老人の避難や自分の分担事項などの確認をしておきましょう。また避難場所までの道順は、必ず事前にみんなが確かめておくとともに、できれば二つ以上を考えておきましょう。

子どもには 身元確認証を

子どもには、はぐれたときに身元確認証を

災害は忘れたころにやってくるといわれていますが、いつ起こるかにはまったく予測できません。いざというときに、災害が起きてからあわてて対策を考えても間に合わないのです。地震時の災害から生命と財産を守るためには、何といつても家族みんなのふだんから

家族との連絡方法

家族が勤めや学校に行っているときに地震が起きた場合、最も気がかりなのはその家族の安全です。そこで、通勤・通学途中などの場合にも、一時的に避難できる場所や身を寄せられる知人宅などを決めておくとともに、その後の連絡方法を考える必要があります。また、被害が大きいときや衛生上の関係などで居住地を離れる場合は、どこへ身を寄せるかも配慮しておきたいものです。



屋外にいたときの 注意点

次に、屋外にいたとき地震にあった場合の注意点を、いくつかあげてみましょう。▽振動が激しいと、屋根がわらが落ちたりブロックべいなどが倒れる危険があるので、これらのそばから遠ざかる。▽狭い路地や倒れそうな建物の近くへ行かない。大通りの場合も

危険物取扱者の 準備講習会

準備講習会と試験案内

危険物取扱者試験の準備講習会と、五十年一度第二回の危険物取扱者試験が、それぞれ次のおり行われますので、お知らせします。

中央を通る。▽近くにしようぶなビルや広場があるときは、そこへ一時避難して様子を見る。

▽商店街を通行する場合は、ガラス、看板、ネオンなどの落下物に注意する。コートやカバン、買物袋などを頭のにせるとよい。

▽近所で火災が発生したときは、協力して消火する。

▽避難の際は消防職員、警察官の指示に従って行動する。

準備講習会

日時：十月八日(水)、九日(木)午前九時三十分～午後四時三十分
場所：所沢市民会館
受付：九月二十九日(月)、三十日(火)の両日午前九時から午後三時三十分まで、川越地区消防組合消防本部で受け付けます。

計量器定期検査日程 ※いずれも9月です。

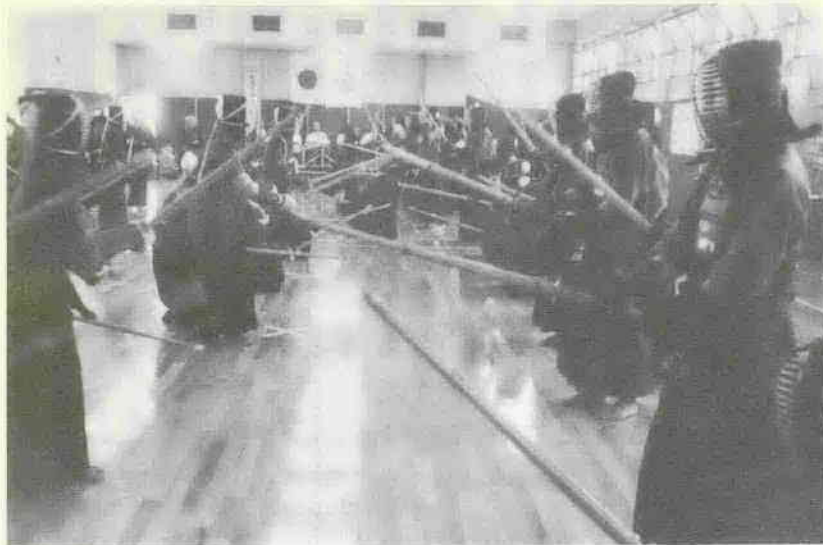
月日	時間	場所	区域
11日(木)	10時～正午	霞ヶ関公民館	霞ヶ関地区
	1時～3時	名細公民館	名細地区
12日(金)	10時～3時	角栄商店街駐車場	霞ヶ関北地区
16日(火)	10時～正午	山田出張所	山田地区
	1時～3時	芳野出張所	芳野地区
17日(水)	10時～正午	古谷出張所	古谷地区
	1時～3時	南古谷出張所	南古谷地区
18日(木)	10時～3時	高階出張所	高階地区
19日(金)	10時～正午	福原出張所	福原地区
	1時～3時	大東出張所	大東地区
22日(月)	10時	仙波小学校	仙波町1～4丁目、富士見町菅原町、南通町、岸町1～3丁目、通町、新宿町1～6丁目
23日(火)		中央小学校	六軒町1・2丁目、中原町1・2丁目、仲町、連雀町、田町今成町
25日(木)		"	小ヶ谷町、小室町、三光町、月吉町、新富町1・2丁目、松江町1丁目
26日(金)		富士見中学校	脇田町、脇田本町、脇田新町旭町1～3丁目、東田町、野田町1・2丁目、上野田町、広栄町
29日(月)		中央公民館	宮元町、喜多町、元町1・2丁目、宮下町1・2丁目、多町、石原町1・2丁目、明町、郭町1・2丁目
30日(火)	"	松江町2丁目、杉下町、三久保町、幸町、末広町1～3丁目、大手町、西小仙波町1～5丁目、久保町	

忘れずに受けよう はかりの定期検査

五十年度の計量器定期検査を次の日程で行います。使用者または管理者は、はかりと定期検査申請書をお持ちになっておいてください。

〔注意〕

- ①該当する日に検査が受けられない方は、都合のよい会場で受け付けてください。
- ②今回検査を受けない場合は、浦和の計量検定所へ行って検査を受けていただくこととなります。
- ③また検査を受けないと処罰されますからご注意ください。



棚倉町から剣道のお友だち

— 気合いも鋭く親善試合 —

8月22日、姉妹都市棚倉町（福島県）から中学生など40人の剣士が来川。武道館で親善剣道交歓会を開きました。1年おきにお互いの町を訪問し合うこの交歓剣道、竹刀を打つ音も、江戸の昔にさかのぼる姉妹都市の響きです。



大好評！

— 体操教室 —

毎週土曜日の午後4時から市民体育館で開かれている体操教室はたいへん好評。ママさんなど、毎週200人も汗を流しています。（参加ご希望の方は、市教委保健体育課へ）

← 婦人体操教室

体操スポーツ少年団 →



ミコシだワッショイ

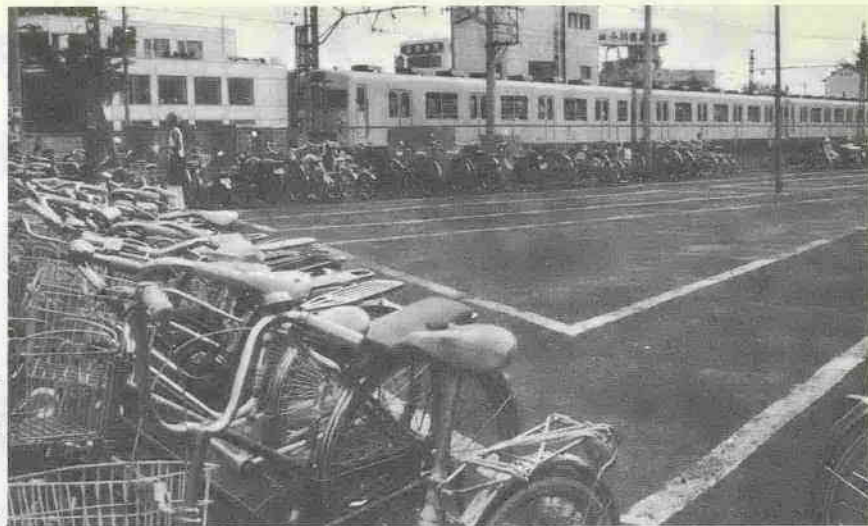
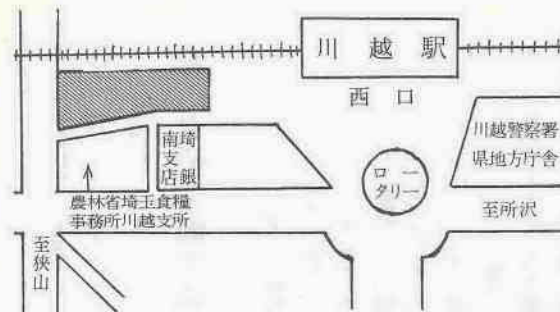
— 霞北祭り —

8月15日～17日まで、霞北祭りがにぎやかに行われました。最終日17日には、あいにくの台風をつけて、子どものミコシと山車が登場。商店街をねり歩きました。



写真ニュース

みなさんのまわりで明るい話題がありましたら、企画課広報係までご連絡ください。



市では、このほど左図の位置に自転車置き場（約300台収容）を整備しました。どうぞご利用ください。

住民連帯のきずな

小室町子ども会囃子連



八月二十六・二十七日、大字小室の氷川神社祭礼で、子どものお囃子がお披露目。上覧囃子の伝統を受け継ぐというこの囃子、子どもを通じて住民相互の連帯のきずな、と昨年九月から猛練習を重ねてきたものです。



もちつきを楽しみに

カカシコンクール

霞ヶ関地区の下子ども会育成会は、8月25日、自分たちの田んぼ（5アール）に手製のカカシを立て、コンクールを行いました。この田んぼは、子どもたちが「もちつきをしたい」といいたのがきっかけで実現。今からももちつきが楽しみのようです。

まちのひろば

石の心を描く

内海松庵さん

「ころぶ石拾ひ集めて眺むれば 霊魂あるかぶの立ち姿…… 蓮聲寺の遊園地裏手に、このうたの書かれた看板とともに奇妙な石の人形がたくさんあります。」

この人形は、普通のどこにでもあるような石にカラフルなペンキで顔を描いたもので、鬼や「桃太郎のお母さん」など約七十点。作者の蓮聲寺寺務員・内海松庵さんに、どういう動機でと何うと、最初のうたが返ってきた。つまり「物にはみな霊魂がある。それを引き出し、生かしたい。何か形作ってみたい」というのです。



本名内海亀松、八十歳、七年前から描き始める。石には手をつけず、ただ水で洗ってペンキを塗るだけ。しかも、石は近所の人から描き始める。石には手をつけず、ただ水で洗ってペンキを塗るだけ。しかも、石は近所の人から描き始める。

持つてきてくれたものも含め、とにかく身近にある石。「石の形を見ていると何を描こうか浮かんでくる」といいますが、浮かばないときには、一二月の間も石を見つめているだけで過ごすこともあるそうです。そして、「できるとしてもうれしい。仏教に通じるかどうかはわからないが、精神が入った気がする」という内海さんの表情には、悟りをえた人間の深みを見る思いです。

ほろかけとシン舞い

古尾谷八幡祭礼

九月十五日（例）は古谷地区の古谷本郷の祭礼、ほろかけ祭りの日ですが、今年はこの祭りに、古谷本郷上組のシン舞いが加わります。弘化五年（一八四八年）に始まる

と伝えられるこのシン舞い、戦後になって、これまで二十四～三十五年の間とだえていたもの。三頭のシンを先頭に疫病よけの願いをこめて同地区をねり歩きます。ほろかけとシン舞いの素敵を取り合わせ、祭りにはぎやかなものとなるに違いありません。

荒川・入間川が決壊

明治43年の大水

皆さん、明治四十三年の大水害を、ご存知ですか？ この水害は、埼玉県の五分の二

が水につかるという大規模なもので、川越市でも荒川と入間川が決壊。古谷・芳野地区など旧市内を除くほとんどの床上浸水の被害を受けました。「ドウドウ」という音で目覚めたのは八月十一日の朝。気づいたときは、床上まで水がき

ていた」と古谷地区の古老は、今でも恐ろしげに語っています。災害はいつ起るともわかりません。「運い明治の話サ」などと思わず、日頃の準備をお忘れなく。

熱戦の結果

中福北Aが優勝

八月二十二日、福原中学校体育館で、第六回福原地区少年バレーボール大会が行われました。各字別中学生対抗のこの大会、今年はずいぶん盛り上がりました。優勝を争いました。応援のお父さん、お母さんなど二百人あまりがつめかける中、熱のこもった試合が展開し、中福北Aチームが優勝しました。

決勝進出はならず

ママさんバレー川越クラブ

八月二十三日（二十五日まで）大阪府立臨海スポーツセンターで行われた全日本九人制バレーボールクラブカップ優勝大会に、県代表として、川越クラブが出場しました。

このクラブは、ママさんバレーにもつたりない角榮、霞ヶ関住宅団地、名細各地区のママさん有志によって結成された精鋭チーム。さる七月二十日、大宮市で行われた県予選に優勝し、この大会に臨んだもの。当日は、旅の疲れか、

残念ながら決勝進出を果せませんでした。全国の壁は厚かった、ということでしょうか。

県大会でも活躍

サッカー少年団

八月二十八日、大宮市の健康保険組合グラウンドで、第八回スポーツ少年団県大会が開かれ、川越市から参加したサッカー四チームはいずれも好成績をあげました。

参加したのは、タツシャーズ、パンサー、ファイターズ、シュートキッカーズの各チーム。引き分け二つをはさんで、負けしらずのこの四チーム、これからの活躍がまた楽しみです。

九月の行事案内

文化祭・体育祭

- 十三日(出)・十四日(日) 工業祭(川越工高文化祭)
- 十四日(日)・十五日(例) 川越高文化祭
- 二十日(出)・二十一日(日) 川越女子高文化祭
- 二十一日(日) 中央小体育祭(会場は月越小グラウンドの予定)
- 二十三日(火) 一中・山田中体育祭
- 二十六日(金) 川越商高・大東中・名細中・高階中・仙波小・古谷小・武蔵野小体育祭
- 二十七日(土) 泉小体育祭
- 二十八日(日) 市立養護学校・城南中・芳野中・今成小・第一小・月越小・山田小・芳野小体育祭
- 三十日(火) 東中・霞小・大東西小体育祭

※雨天等で、日程が変更になることがあります。ご注意ください。

訂正：前号6ページの水泳の記事中、6年女子100m背泳(山崎さん)のタイムは

1分22秒8、堀田紀子さんは堀由紀子さんの誤りでした。おわびして、訂正します。

巡回市民相談

次の日時に巡回市民相談を行います。お気軽にとぞ。

日時：九月二十六日(金)、午前10時〜午後四時

水道料金のお支払い
は便利な口座振替で

最近留守世帯が多く、集金が非常に困難になっています。

不動産の
無料相談

住まいと土地の市民センター

ため、「住まい」と土地の市民センターを開設しています。

能の各信用金庫 (日高町) 日高町農協。以上各金融機関および川越市水道部へ。

秋のかおりを奥武蔵で
〈秋の市民ハイキング〉

期日…10月5日(日)〔雨天の場合は10日(祝)〕

第28回
市民体育祭

市教委保健体育課
(☎24-8811, 内線316)

第二十八回市民体育祭を左記の日程で開催します。

Table with 5 columns: 種目 (Sports), 期日 (Date), 会場 (Venue), 内容 (Details), 容 (Remarks). Includes events like 町内対抗, 富士見中グラウンド, etc.

望の方は、各競技開催日の15日前までに、市教委保健体育課へ所定の申込方法書類により申し込みください。

おしらせ

レントゲン間接撮影の日程 (高階・福原・大東 霞ヶ関・山田地区)

次の日程で、レントゲン間接撮影を行います。15歳以上の方で、学校や勤務先などで受ける方を除きもれなく受けましょう。

Table with 3 columns: 月日 (Month/Day), 時間 (Time), 会場 (Venue). Lists dates and locations for X-ray imaging.

〈大東地区〉

Table with 3 columns: 日 (Date), 時間 (Time), 会場 (Venue). Details for Daigai region.

〈霞ヶ関地区〉

Table with 3 columns: 日 (Date), 時間 (Time), 会場 (Venue). Details for Kasuga region.

〈山田地区〉

Table with 3 columns: 日 (Date), 時間 (Time), 会場 (Venue). Details for Yamada region.

ツベルクリン注射 (本庁管内) とBCG接種

市衛生課では、次の日程で、本庁管内の結核予防ツベルクリン注射、ツ反応検査、BCG接種を行います。

核予防ツベルクリン注射、ツ反応検査、BCG接種を行います。もよりの会場でお受けください。

該当者…4歳未満で、一度もツベルクリン注射を受けていないお子さんおよび陰性と判定されたが一度もBCG接種を受けていないお子さん。

時間…午後1時30分〜2時30分 昭和49年1月1日から同年6月30日までに生まれたお子さんは、10月に種痘がありますので、BCG接種はさけてください。

※1ヵ月以内に、ポリオ・はしか・種痘接種を受けた方は接種できません。

Table with 3 columns: ツベルクリン (Tuberculin), ツ反応とBCG (Reaction and BCG), 会場 (Venue). Lists dates and locations for injections.

※レントゲン間接撮影・ツベルクリン注射のお尋ねは、衛生課予防係(☎24-8811, 内線254〜5)へ。

タバコは市内で買ひましょう

タバコ消費税は市の大切な財源になっています。

おしらせ

霞ヶ関北出張所管内 3歳児検診

霞ヶ関北地区で3歳児検診を行います。個人通知はいたしませんから、該当者は、忘れずにお受けください。

対象…昭和46年9月1日〜47年8月31日までに生まれたお子さん。

時間…午後1時30分〜3時 持参するもの…母子健康手帳 ※くわしくは、衛生課保健係(☎24-8811, 内線256〜7)へ。

〈霞ヶ関北地区〉

Table with 3 columns: 月日 (Month/Day), 会場 (Venue), 地区 (District). Lists dates and locations for the 3-year-old checkups.

卓球教室

期間…9月23日(火)〜12月9日(火)までの

毎週水曜日、午後6時20分〜8時20分

対象…県内在住・在勤の中小企業に働く25歳以下の青少年

経費…500円 会場…勤労青少年ホーム 申込…9月11日(木)から勤労青少年ホームで受け付けます。

※くわしくは、勤労青少年ホーム(☎22-5241)へ。

話し方月例勉強会

テーマ「あがらない話し方のコツ」

Table with 3 columns: 月日 (Month/Day), 会場 (Venue), 地区 (District). Lists dates and locations for the speaking club.

※参加ご希望の方は、あらかじめ南公民館(☎43-0038)へご連絡ください。聴講料100円は当日いただきます。

4教室の
受講生を募集
中央公民館

会場…中央公民館 申込…9月16日(火)から受け付けます。

Table with 4 columns: 名称 (Name), 期間 (Period), 曜日 (Day), 定員 (Capacity). Lists classes and enrollment details.

行くえ不明の人を
さがす相談所

期日…9月16日(火)午前9時〜午後5時 会場…川越警察署 内容…諸般の事情で家出され、いまだに行くえがわからない方について相談に応じます。

農家の土地取引
と注意点

期日…9月17日(水)午後1時 会場…中央公民館 内容…土地売買契約の心得仮登記をめぐる問題、借地・借家法の知識

学級生募集

〔霞ヶ関北公民館〕○霞ヶ関北青年学級…15〜26歳までの市内在住・在勤者(学生も可)

植木市

○9月20日(土)〜24日(水) ○喜多院境内 ○当日は、植木市民相談室も開設されます。

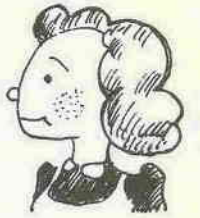
レクリエーション教室

期間…10月4日〜12月6日(毎週土曜日) 会場…川越第一小体育館

第19回ママさんバレーボール大会

期日…9月28日(日)・10月5日(日) 会場…市民体育館 参加資格…同一自治会に居住する既婚者

奥さま



こんにちは

冷凍食品は、組織（細胞）を壊さないよう、急速冷凍してあるのに、溶かすときも組織を壊さないようにすることがたいせつ。そこで、冷凍食品の種類別に、上手な溶かし方を紹介しましょう。

（生ものの場合）

五度C前後で包装したまま冷蔵庫に入れておくと、六〜七時間での状態にもどります。急ぐときには、袋に入れたまま水（流水の方が良い）につけておけば、十〜二十分で解凍できます。いずれにしても、食べるにはしんがまだ凍っている位が良いようです。

＜調理食品の場合＞

凍っているまま、焼いたり、蒸したり、煮たり、揚げたりするのが最も良い方法です。また酢アタなどは、包装したまま熱湯でゆでる方が良いでしょう。

＜野菜・果物の場合＞

果物は、生ものと同様に溶かせば良いのですが、ジュースにしたり、ケーキに乗せるときには、凍ったままや半解凍の状態で使用すると良いようです。なお、冷凍野菜は製造の際、既に軽くゆでてあるので、煮過ぎないように注意が

必要です。

買うとき

また冷凍食品は氷点下十八度C以下なら、一年間はほとんど品質は変わりませんが、それ以上になるとたとえ凍っていても変質が進みます。家庭の冷蔵庫では、フリーザーで一〜二カ月、製氷室では一週間位が保存の限度です。

以上を頭に入れて、

もどし方がポイント

冷凍食品のABC

- ▽ 買物の際には次のようなことに気をつけましょう。
- ▽ 商店により商品管理に差があるので、なるべく商品の回転が良い店を選ぶ。
- ▽ 冷凍ケースの温度を確認してから買う。
- ▽ 冷凍ケース内の規定線（赤い線）以上に積まれていないものは買わない。
- ▽ 冷凍食品の外側の包装に、あまり霜や氷のついていないものを選ぶ。
- ▽ 食品の製造年月日に注意する。特に注意しなければならぬのは、冷凍食品を購入し、途中で凍けかかったものを再び冷蔵庫で凍結させることです。この場合、変質はかなり進み、保存はききません。買い物ときには、冷凍食品は一番最後に買いましょう。
- ※ かわしくは、川越消費生活センター（☎24-13558）へ。

婦人の読書感想文 みんなで応募しよう

市教委、市立図書館、家庭文庫友の会では、婦人の読書感想文を次のように募集しています。皆さんふるって応募ください。

資格：市内に居住する婦人

応募点数：一人一点（応募作品は返却しません）

内容：特に感銘を受けた図書の内容、日常生活に読書が役立つ体験、その他読書グループの活動、親子読書の記録など、四百字詰原稿用紙五枚以内

締切：九月二十日必着のこと

送り先：市立図書館（郭町一―一八）

審査発表：入選五名、佳作若干名

発表は十一月三日の予定

注意：応募作品には、題名、住所、氏名（ふりがな）、年齢を記入し、終りに読んだ本の書名、著者名、出版社名を必ずご記入

図書館だより

歩行困難な身障者に 配本サービス

市立図書館では、歩行困難な重度の身体障害者の方に、次の要領で配本サービスを行うことになりました。

対象：自力で歩行できない身体障害者で、身障者手帳の交付を受けている方

申込：電話で、住所、氏名、年齢、性別を市立図書館までお知らせください（市立図書館 ☎24-10559）

利用方法：申込をされた方には、図書目録を差し上げますから、その中から図書を選び、電話でお知らせください。

移動図書館を ご利用ください

移動図書館が下記の日程で巡回します。

利用方法は簡単で、住所、氏名および電話番号を記入するだけで次の巡回日まで約一カ月間、好きな図書が借りられます。

月日	時間	会場
9月18日(木)	1.00~2.00	前社前
	2.30~3.30	前所前
9月19日(金)	10.30~11.30	前所前
	1.00~2.00	前所前
9月26日(金)	2.20~3.20	前所前
	10.00~11.00	前所前
9月26日(金)	1.00~2.00	前所前
	2.20~3.20	前所前

▽貸し出しは一人五冊まで、一カ月間。返本は次の配本の際を原則とします。

※いずれもくわしくは、市立図書館（☎24-10559）へお尋ねください。



（社会福祉協議会扱い）

（福祉事業へ）

▽一万五千円

▽野田町一―八―六、坂本好江さん

▽二千元

大字今福一〇七―二、伊藤勝永さん

▽千円

▽拾得物（川越警察署経由）

▽八千九百九十六円

▽川越立門前商栄会

▽十五万円

▽チヤリテイー埼玉の会

▽一万円

▽匿名（小仙波町）

▽十二万円

▽福岡市西二四―二九、松本ジム（松本徹之会長）

（善意銀行扱い）

（福祉事業へ）

▽三千元

▽大字笠幡八五―三―一桑山静子さん

▽埼玉育見院（書籍類購入資金として）

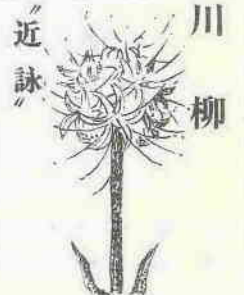
▽十万円

▽南通町四一六、本多昇さん

季節のメロ

九月中・下旬

- 十一日(木)：二百二十日
- 十五日(月)：敬老の日
- 二十日(土)：十五夜
- 二十一日(日)：彼岸入り
- 二十四日(水)：秋分の日
- 二十七日(土)：彼岸明け



六つ星川柳会

応援歌負ける方が勇ましい
栗原 想安

併殺打応援団をしゅんとさせ
塩野あひる

灸点をとるそばで妻もぐさ持ち
新井 行雲

泳ぎ切る義足へ限らない拍手
福田案山子

戸締りに猫の出入りを苦労する
岡田 喜代

母さんの戸締りだけはご安心
斉藤 三竜

引越して隣家淋しく戸が締り
恩田 川雀

帰宅してはつと息のむ締め忘れ
清水 元

セールスに冷たい団地戸が固い
塩谷恵津子

あの人と思いい三歩走りかけ
米山米の市

感ちがいされ丁重にあつかわれ
小野 郁夫

親切でしたのに変に勘ぐられ
山名 三郎

感ちがい知りつつ面子我とおし
鈴木 靖華

感ちがい危機につながる白い杖
大島 歌笑

金脈の謎へ嫉妬もある論議
塩谷 久星

椅子の位置三羽がらすの運不運
山崎 凉史