



# 川越

■発行所 川越市役所 ■電話 川越(0492)24-8811(代) ■発行人 川越市長 加藤 瀧二 ■編集 企画財政部企画課



## 高福祉'76へ 力強くスタート

### 重障者の医療費が無料化 実施は一月一日から

市では、重度心身障害者の福祉の増進を図るため、昭和五十一年一月から、これらの方々の医療費を助成し無料化する制度を発足させました。昨年十月から始められた県の制度では、補助対象を身体障害者手帳一・二級または療育手帳A級としていますが、市はこの制度の内容について慎重に検討を加えた結果、その範囲を、身体障害者手帳三級まで、療育手帳B級までと、それぞれ拡大して適用することとしました。これにより、すでに実施されているお年寄りと赤ちゃんの医療費無料化と合わせて、福祉三医療の無料化が実現したわけです。

今度実施された重度心身障害者医療費支給事業のあらまは次のとおりです。

#### 対象となる人

医療費助成の対象となる人は、次のいずれにも該当する人です。

- ▽障害の程度Ⅱ身体障害者手帳一・三級、または療育手帳A・B級
- ▽年齢Ⅰ歳以上六十八歳まで(一部六十五歳まで)

※年齢に制限があるのは、乳児・老人のための医療費助成制度と重複を避けるためです。

#### 対象となる医療費

助成の対象となる医療費は、保険診療による自己負担分、すなわち一部負担金として窓口で支払う分です。

#### 助成の方法

①市内の医療機関にかかる場合  
窓口無料化。したがって、これまでのように窓口で一部負担金を支払う必要がなくなりました。  
ただし、一月分だけは、受給資格の登録がまだ済んでいない関係で、次の②と同じ方法になりますのでご注意ください。

②市外の医療機関にかかる場合  
窓口で自己負担金(一部負担金)を支払って市の所定の領収書に記入してもらい、一カ月分まとめて老人・障害課へ請求していただきます。市はこの請求に基づいて、負担分を支給します。

#### 該当者はお早目に 受給資格の登録を

該当者には、受給資格の登録を済ませますと、受給者証を交付します。

受給資格の登録は、ただいま次のとおり受け付けていますので、お早目においでください。

#### ◎受付場所

市役所老人・障害課

#### ◎持参するもの

(1)身体障害者手帳または療育手帳

(2)健康保険などの被保険者証

(3)印鑑

お問い合わせは、老人・障害課  
(☎24)一八八一、内線八七二へどうぞ。

#### 主な内容

- 重障者の医療費が1月から無料化、納期のご案内 ..... 1 P
- 年頭のあいさつ(市長・市議会議員)、1月26日は文化財防火デー、テレビの防災番組、成人になったら国民年金に加入 ..... 2~3 P
- 財政公表 ..... 4~5 P
- 保育園児入園募集、給支払報告書の提出、所得税の還付申告ほか ..... 6 P
- 写真ニュース、まちのひろば ..... 7 P
- 冬季農業講座、南連絡所のご利用を、ジフテリア・種痘の予防接種、話し方月例勉強会、小倉百人一首鑑賞教室、新春かるた会ほか ..... 8~9 P
- こんには奥さま、図書館だより、愛のプレゼント、短歌だより ..... 10 P

#### 納期のご案内

今月は市県民税第4期分と国民健康保険税第4期分の納期です。

1月末日までに納めましょう。





# 年頭のごあいさつ

## 川越市長加藤瀧二

川越市民の皆様、明けましておめでとございます。  
私は市長といたしまして、二十二年の皆様がここにござんるわしく昭和五十一年の新春をお迎えになりましたことを心からお喜び申し上げます。

申し遅れましたが、天皇・皇后両陛下には、昨年アメリカ合衆国の建国二百周年祭に、お揃いで多年のご宿願でありました訪米の重大使命を立派にお果たしになりました。  
特にその間、米国各地において示された陛下のまれに見る天威の清純高貴なお人柄は、米国内外人の深い共感を集め、日米親善のために歴史的な貢献をなさいましたことは、われわれの最大の喜びであり、ここに新年を迎え市民の皆様と共に聖寿の万歳を祈念申し上げる次第であります。

ご承知のごとくわが国も、先の石油危機以来国際収支のバタンの激変によりまして戦後最大のインフレーションと不況に見舞われ、いわゆるスタグフレーション現象を起し、初めてマイナス成長を経験したわけであり、以来今日まで、国を挙げてその対策と取り組んで参りましたが、しかし、石油危機によるスタグフレーションは独りわが国だけの苦悩ではなく、世界いずれの国においても、多少程度に差こそあれ、不可避の試練であります。

昨年秋、パリ郊外のランブイエ城で開かれた先進六カ国首脳会議にいたしましたも、また、旧臘十六日世界の経済再建のためパリで開かれた先進国、産油国および発展途上国二十七カ国による国際経済協力会議にいたしましても、各国から大統領、首相、蔵外相といった首脳がごぞつて参加したのも、今日のスタグフレーション

に上る黒字を出したほどでありました。また、昭和五十年度の市税の落ち込みも、市税総額七十五億円のわずかに三割強に当たる二億三千万円にとどまり、しかも納税成績も前年に劣らず良好であります。従いまして、昭和五十年度は投資的経費が当初予算額よりはるかに多額となり、どの事業部門におきましても仕事市の既定計画以上に進みまして、一々申し上げる時間ありませんので、以下教育施設を初め、主な施設等の整備について申し上げます。

既に霞ヶ関東小が開校され、霞ヶ関東・東の両小の体育館ならびに霞ヶ関南・霞ヶ関東両小のプールが完成を見ました。更に年度内には、山田中の新築、飯塚大塚および飯塚名細東両小の新設、市立商業高校大ホール兼食堂の増改築、福原中特別教室の改築も完成します。

次に、霞ヶ関北公民館が完成し年度内には武道館の弓道場も完成します。その他の都市社会施設といたしましては、既に市営住宅的団地六十戸の建設、新宿町保育園の開園、ひかり児童園の市管移管、川越市海の家の開設等を行いました。更に年度内には、名細第二保育園の新築、霞ヶ関保育園の増築、精薄者通所授産施設の新築等も完成します。

また、多年の懸案でありました市営火葬場の超近代化を目指す大改築も既に着工を見、五月ごろには完成いたします。なお、道路・上下水道等の環境

整備事業につきましても、それぞれ例年を上回る投資によりその進捗を図りました。  
また、各種公共用地として合計十三万平方メートルの土地を買収いたしました。

更に、本市の表玄関である川越駅を中心とする都市改造および再開業事業等につきましても、粘り強い努力によりほぼ所期の進捗をしております。

このほか、県に全面的協力をし誘致いたしました県立南高等学校の開校、県立図書館の開館も行われました。

昨年とは多難な年であったにもかかわらず、所要の事業がこのように順調に遂行できましたのも、ひ



# 年頭にあたって

## 川越市議会議長 天沼半右衛門

春光うらかな昭和五十一年を迎え、ここに市議会を代表して新年のお祝詞を申し上げますことは私の最も喜びとするところであります。

よい川越市をつくりあげることこそ私たちの任務であることを痛感する次第であります。  
特に本年は、昭和三十年四月隣接の九カ村を合併してちょうど満二十年を迎え、当時は十万余の人口が、現在二十万余を数えるにあたり、私たちに課せられた責任はいよいよ重大さを増してまいりましたことを、改めて認識した次第であります。  
しかしながら、昭和四十八年のオイルショック以来、経済の硬直化により、本年度地方自治体及び

市民の皆様、明けましておめでとございます。  
本年は市制施行以来五十三年を迎え、改めて先輩各位のご苦勞に對し深甚なる敬意を表するとともに諸先輩が残された幾多の功績に對し深く感謝を申し上げます。  
さらにこの偉業を継承し、伝統ある郷土の歴史を基として新しい文化をつくりあげ、明るく住み



備、教育施設の拡充、社会福祉の向上、ならびに農業および商工業の振興の四つを基本的施策としてその推進を図り、いささかも手を緩めるわけには参りません。  
従いまして新年の予算の編成に当たりましては、私は政府の方針の通り、適正な財源別財政力の枠内においてできるだけ多く最も必要かつ効率的な支出対象を選挙すると共に、これに對して適正額の子算配分を行うよう努力したいと思っております。

ご負担に耐える決意であります。市民の皆様におかれましては、何とぞ本年もますますお元気で、市政に對し一層ご協力を賜りませう切にお願い申し上げます。  
昭和五十一年一月一日

### 成人になったら 国民年金に加入を

一月十五日は成人の日です。日本人は二十歳になると国民年金の被保険者になることが、法律で決められています。まだ加入していない方は、早めに加入手続きをしましょう。

とかく年金という、遠い将来の保障という感じになりがちですが、加入後一年たてば交通事故、病気、天災などで思わぬ重傷障害を受けても、それが治るまで「障害年金」が支給されます。また働く父を亡くした家庭には、母子年金が、夫婦が早死にした場合には、その子どもに「遺児年金」が支給されることになっています。そして、加入者が六十

八時四十五分～五十分「ご存じですか！防災ミニ百科」  
▽十七日：消火器の押し売りにご注意  
▽二十四日：火災から守ろう文化財  
▽三十一日：恐ろしい煙  
×××××  
◎フジテレビ（毎週日曜日、午前八時五十分～九時）「そのときあなたはくらしの中の防災」  
▽十八日：大切な隣近所の助け合い  
▽二十五日：文化財防火デー

最近日本は、世界でも屈指の長寿国になりましたので、若いうちから老後の生活を考えて準備をしておくことが必要です。  
国民年金は欧米並みに物価スライド制を採用していますから、物価が変動しても年金額が目減りすることはありません。  
加入の手続きは、保険年金課が各出張所へおいでいただき、加入の届書に必要事項を記入し印鑑を押し提出してください。  
ただし、次の年金に加入している方は、国民年金に加入する必要はありません。  
▽厚生年金  
▽船員保険  
▽国家公務員・地方公務員・公共企業体職員・私立学校教職員・農林漁業団体職員などの各共済組合



昨年喜多院で行った文化財の防火訓練

### 国民の貴重な財産 文化財を守ろう

一月二十六日は文化財防火デーです。

一月二十六日は、第二十二回文化財防火デーです。これは、この日を中心にして全国的に文化財を火災から守るとともに、国民の文化財愛護の思想を高めていこうとするものです。

この時期は、特に火災が多いときですので、文化財の所有者や管理者は次のことに十分注意してください。

- ▽消防計画の作成と整備
- ▽消防用設備等の点検・整備
- ▽火気使用場所の点検および可燃物の整理
- ▽たき火、たばこ等の禁止区域の設定と巡回・監視の励行
- ▽通報や消火、重要物の搬出、避難などの総合訓練の実施
- ▽自衛消防隊の消火訓練

保存は みんなの力で

川越市には、国指定の文化財をはじめ県・市指定文化財などがたくさんあります。文化財の場合は木や紙などでできていて弱く、火災に對して弱く、比較的家の密集したところにあるので、常に火災の危険にさらされています。

昭和49年度一般・特別会計の決算の概要

一般会計歳入歳出 (単位万円)

Table with columns: 歳入, 歳出, 款別, 予算現額, 収入済額, 増減, 不用額. Includes sub-totals for 歳入合計 and 歳出合計.

一般会計の主な歳入 (別表①)

Table of main income items: 市税, 地方交付税等, 国・県支出金, etc. with amounts and percentage changes.

一般会計の主な歳出 (別表②)

Table of main expenditure items: 消費的経費, 投資的経費, 扶助公債その他.

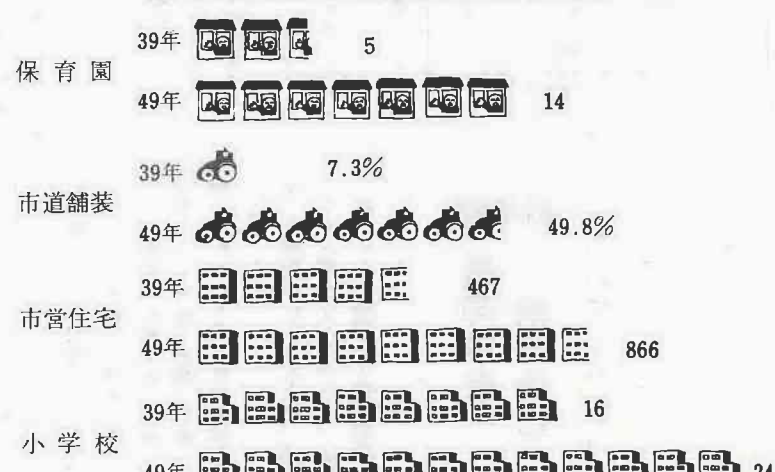
投資的経費の主なもの (別表③)

Table of investment expenditure items: 庁舎等整備, 集会所建設費補助, 身体障害児者訓練施設, etc.

特別会計歳入歳出 (単位万円)

Table of special account income and expenditure by category: 公益質屋, 国民健康保険, と畜場, etc.

主な公共施設の整備状況 10年前との比較



( )内は翌年度繰越額

※水道事業のうち、資本的収入額が資本的支出額に不足する額19,396万円は、過年度・当年度損益勘定留保資金で補てん

財

49年度の

おりです。ところで、四十九年度までの主な公... 共施設の整備状況を十年前と比較した...

昭和50年度各会計別上半期の収入支出の概要

政公表

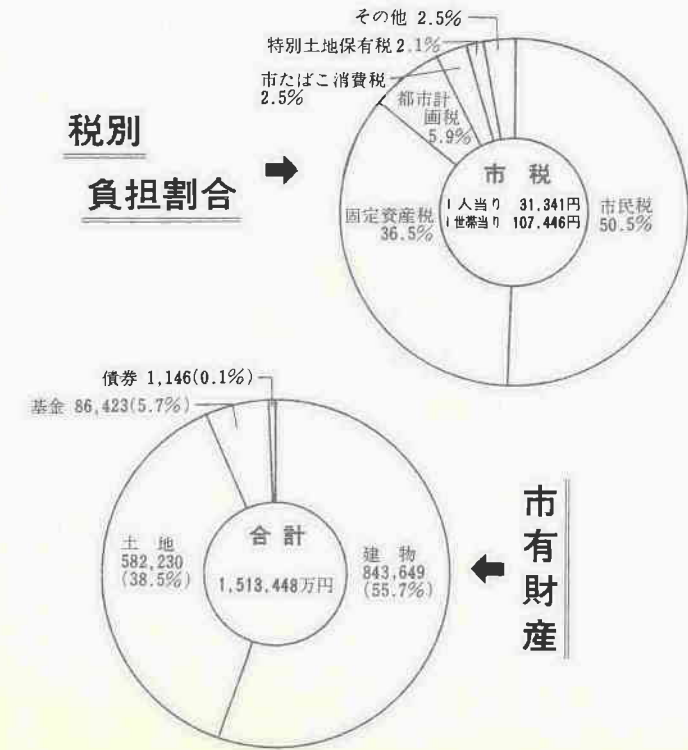
伸び率, 3割を超す

川越市では、市条例に基づいて、財政事情を年二回(上半期・下半期)公表し、市民の皆さんに報告しています。

住民の市税負担状況

Table of resident tax burden status: 税別, 区分, 予算現額, 調定額(A), 収入済額, etc.

税別負担割合



市有財産

市債の現在高

Table of current city debt: 一般会計, 国民健康保険, と畜場, etc. with amounts and percentages.

一般会計歳入 (単位万円, 割合%)

Table of general account income: 市税, 地方交付税等, 国・県支出金, etc.

一般会計歳出

Table of general account expenditure: 議会費, 総務費, 民生費, etc.

特別会計歳入歳出 (単位万円, 割合%)

Table of special account income and expenditure: 公益質屋, 国民健康保険, と畜場, etc.

(単位万円)

# 寄贈品



## みんな友だち・一緒に遊ぼう

霞ヶ関住宅団地ソフトボール壮年同好会と同少年野球部は、12月14日、霞南小に埼玉育児院の子ども60人を招待。ソフトボールやキックボールなどに汗をながした後、手づくりのおしるこを食べ、楽しい一日を過ごしました。



十二月二十五・二十六の両日、南古谷小学校講堂に子どもたち九十人が集まりタコをつくりました。一月十一日(日)に南古谷出張所東側で行われる「タコ上げ大会」の優勝はボクのもの、どの子も真剣そのものでした。

## 優勝はもらった

### タコづくりも白熱

十二月十四日、野田町一丁目野田神社で、恒例の「草花市」が開かれました。お正月を花で飾って迎えよう、と十年以上も続いているこの市、シクラメンなど約千鉢が、たちまち売り切れました。

## 正月を花で迎えよう

### 町の草花市



## プレゼントに大喜び

### 一名細地区クリスマス

12月21日、名細中学校体育館で「名細地区クリスマスの集い」が行われました。地区内の親善と親睦の和を広げようと、昨年からはじめたこの催し。子どもからお年寄りまで約100人が参加、ノド自慢、キャンドルサービスなどを楽しみました。特に、子どもたちは、サンタのおじさんからプレゼントをもらって、大喜び。

# まちのひろば

## バザーの収益で車いすを寄贈

川越幼稚園(榎本園子園長、園児三百人)父母の会は、十二月十五日、寄居町の「埼玉療養園」など県西部の肢体不自由児の三施設に車いす十四台を寄贈しました。

これは、十一月九日に行った父母の会主催のバザー収益金、約百万円で購入したもの。「みんなが集まってやってみよう」と一昨年からはスタートしたこの「車いす奉仕運動」、バザーのためにお母さん方は、既に春先からさまざまな手づくり作品を用意、この日の車いすに結びついたものです。

当日は、埼玉療養園の園長さんを迎えて、園児たちの拍手のなか寄贈式が行われました。

## 明るい選挙でよりよい政治を

十二月十八日、市役所七階大会議室で、岡村和夫氏(NHK解説委員)を招いて、講演会が行われました。

これは、明るい選挙を通じてよりよい政治を実現するための啓発事業の一環として、埼玉県町村選挙管理委員会連合会入間支部が主催した政治講演会。会場には、約百八十人の方が詰めかけ、「最近の政治情勢」をテーマとした岡

## カーブミラーを寄贈

### 県農協連合会

このほど、県共済農業協同組合連合会から各農協を通じて、自動車損害賠償責任共済事業資金の一部で購入した、道路反射鏡(カーブミラー)六十八基が寄贈されました。既に市内各地に設置されています。みんなの交通安全を祈るカーブミラー、かわいがってネ。

## 交通安全の花

### サクランボを販売

十二月二十二日、大東地区の南台で、交通安全母の会大東支部が、県の花サクランボのリボンフラワーを売り歩きました。

当日は、お母さん方が自分たちで作った「交通安全の花」のリボンフラワーを、街頭や家庭訪問で販売。車のお守りや自転車のマスコットに、と呼びかけ、同地区の学校に通う交通遺児七人に、この日の収益金を贈りました。

交通事故をおこさないよう、そして交通事故にあわないよう、母の会が願いをこめて作ったこのリボンフラワー。同会のパンフレットは「地区の母親の真心があなたの無事故を祈っております」と、結んでいます。

△タバコは市内で購入しよう△

# 保育園児の入園募集

## 説明会と受付日程

市では、来年度(昭和五十一年四月～五十二年三月)の保育園入園希望者を対象に、次の日程で入園説明会と入園受付を行います。

### 入園説明会

次の二会場で行います。いずれか都合のよい方へおいでください。  
▽一月十七日(土) 午前10時から11時まで 市民会館会議室  
▽一月十八日(日) 午前10時から11時まで 川越川越福祉センター  
五階講堂(川越駅西口から徒歩約五分)

※説明会には、なるべく子どもも大人を連れて来ないでください。  
筆記用具をお持ちください。

### 入園受付

別表の日程で行いますから、入園を希望する保育園へ該当する幼児を連れて、おいでください。  
※くわしいことは婦人児童課保育係(☎241-8111、内線一九三六)へお尋ねください。

保育園名	所在地	定員	受付日	受付時間
月吉町保育園	月吉町39-1	70(19)	1月22日(休)	3.00~5.30
郭町	郭町1-18-2	60(19)	23日(金)	"
南古谷	並木新町16-15	60(13)	23日(金)	"
脇田新町	脇田新町18-9	70(19)	24日(土)	12.30~3.00
霞ヶ関第二	笠幡5,024-458	90(23)	26日(月)	3.00~5.30
増美	岸町3-28-1	60	27日(火)	"
むさしの	的場2,471-28	60(0)	28日(水)	"
名細第二	小堤662-1	90	29日(木)	"
大東	豊田本2,055-1	60(16)	30日(金)	"
名細	上戸315-58	60(18)	30日(金)	"
高階	藤原町27-6	90(20)	31日(土)	12.30~3.00
菅原町	菅原町22-12	90(15)	2月2日(月)	3.00~5.30
新宿町	新宿町2-12-13	120(21)	3日(火)	"
下田	的場2,340-6	120(35)	4日(水)	"
志多町	志多町12-4	60(21)	5日(木)	"
小ヶ谷	小ヶ谷161-1	70(20)	5日(木)	"
古谷	古谷上4,021	60(19)	6日(金)	"
霞ヶ関	笠幡4,449	60(12)	6日(金)	"

※定員のカッコ内は卒園予定者数です。  
※4月1日開園予定の名細第二保育園は下広谷南公民館でまた5月1日開園予定の増美保育園は南公民館で受付しますからご注意ください。

## 給与支払報告書の提出期限は

### 一月三十一日までです

従業員などに給与の支払いをする際、所得税を徴収する義務がある方は、一月三十一日までに受給者の住所(二月一日現在の市町村)長へ、給与の支払報告書を提出することになっています。この給与支払報告書は、給与所得の源泉徴収票の場合と異なりすべての受給者について、関係市町村長へ提出しなければなりません。

## 給与の全部を記載

給与支払報告書には、昭和五十年中の俸給、給料、賃金、歳費、年金、恩給(一時恩給は除く)、賞与やその他これらの性質を有する給与のすべてを記載していただきます。また年の中途で退職した者で、未提出分がありましたら提出をお願いします。

## すでに受け付けている

### 所得税の還付申告

昭和五十年分の所得税の確定申告と納税の相談は、二月十六日から三月十五日までに行いますが、税金の還付を受けるための確定申告は、二月十五日以前でも税務署で受け付けています。

## 税金がもどる人

毎月の月給袋などから納めてきた所得税や、七月と十一月に納めた予定納税が、次のような事情で

## 今月からスタート

### ゆっくり走ろう運動 国道は10キロダウン

本年一月一日から、県下いっせいにゆっくり走ろう運動が始まりました。この運動は、昨年度内発生した死亡事故の約半数がスピードの出し過ぎであることから、ゆっくり走ることによって事故を防ごうとするもので、期間は十二月までの一年間です。これに伴い県内を走る十三の国道は、すでに二〇キロダウンの速度規制が実施されていますので、標識に注意してください。

提出された受給者で、五十年中に報告書に記載された以外に所得がなければ、この報告書が市県民税の申告書にみなされます。なお給与所得者でも一千万円を超える人や給与所得以外の所得がある場合は、確定申告をしなければなりません。

## 納め過ぎになっている人は、還付を受けるための申告書を提出することが出来ます。

①五十年中に源泉徴収された利子

期日	時間	会場
1月20日(火)	午後1時	市役所7階会議室
	午後3時	
21日(水)	午後1時	市役所7階会議室
	午後3時	

※51年度申告は、評価基準年度です。全資産申告になります。  
※申告期限は1月31日です。

## 51年度 償却申告 説明会

### おいでください

償却資産の申告書の内容が一部変わりましたので、この説明会を次の日程で開きます。関係者はご出席ください。

**家の新・改築には 電話用の配管を**

家を新・改築する場合、間取りやインテリに気をとられてとなく忘れがちになるのが電話の配管です。

家を新・改築する時は、電気やガス、水道と一緒に電話の配管もお忘れなく設計につけ加えてください。

※お問い合わせは、おまわり相談は、川越電報電話局第一営業課(☎22-119)へ。九一へどうぞ。

× × ×



マイホームの設計に電話配管を

**ロータリー財団の奨学生募集**

外国で専門分野の勉強をしながら、国際理解の親善使節として活動していただく青年男女に選考の上教育補助金が提供されます。

種 類…大学院課程・大学課程  
・教師奨学金、専門的訓練補助金  
・クラブ(☎22-119)へ。

※くわしくは、川越ロータリー会館(☎22-119)へ。

**市役所“南連絡所”のご利用を**

市役所南側に住んでいる方の利用をはかるため、昭和四十九年十二月に南公民館と併設して「南連絡所」(別記案内図)を開設しました。

取り扱いは、印鑑証明書、戸籍謄本・抄本、住民票の写し等で、模写電送によって交付しています。

取り扱い区域は、本庁管内全域となつていますが、特に南部の方のご利用をお待ちしています。

南連絡所案内図

**おしらせ**

**忘れずに受けましょう <ジフテリア種痘> の接種**

対象は小学校入学・卒業児童です

昭和51年度小学校新入学児童と昭和50年度小学校卒業児童の定期ジフテリア種痘接種を次の日程で行います。必ず受けてください。

ジフテリア種	種痘接種	種痘検診	学校名
1.23(金)	2.5(木)	2.12(木)	南古谷小 高階北小 大東西小 川越小
1.26(月)	2.6(金)	2.13(金)	霞ヶ関東小 名細小 山田小 中央小
1.27(火)	2.10(火)	2.17(火)	霞ヶ関北小 仙波小 芳野小 第一小
1.28(水)	2.9(月)	2.16(月)	武蔵野小 古谷小 大東東小
1.30(金)	2.19(木)	2.24(火)	泉小 月越小 高階西小 霞ヶ関南小
2.2(月)	2.20(金)	2.25(水)	福原小 高階南小 今成小
2.3(火)	2.26(木)	3.2(火)	高階小 霞ヶ関小
2.4(水)	2.27(金)	3.3(水)	

**話し方月例勉強会**

期 日…1月21日(水)、午後6時30分から  
会 場…南公民館  
講 師…天谷堅次氏(言論科学振興協会)  
※どなたでも参加できます。参加ご希望の方は、あらかじめ南公民館(☎43-0038)へご連絡ください。なお、聴講料100円は当日いただきます。

**青少年相談員募集**

市では、次の要領で、青少年相談員を募集いたします。

**冬季農業講座**

市・市農委・市農協連絡協議会では、次の要領により農家のみなさんを対象とした「冬季農業講座」を開きます。ご参加ください。

〈農業講座〉(会場は市民会館)  
▽二月四日(水)、午前九時三十分  
「農業振興地域制度の改正とこれからの農業について」講師 川越農林事務所長、青木達雄氏  
▽同日(水)、午後一時  
「農地の売買と譲渡所得税について」講師 税理士、大盛

▽同日(水)、午前九時  
「農業者の健康管理について」講師 東京都生活専門技術員、遠藤俊文氏  
▽同日(水)、午後一時  
「都市近郊における野菜園芸について」講師 日本農業賞受賞、大熊俊一郎氏  
(現地研修)  
▽二月六日(金)、クミアイ化学工業(株)小田原工場(神奈川県小田原市)  
○午前七時三十分、市農業センター前出発  
※くわしくは、農務課(☎24-8811)へ。

**おしらせ**

**くらしのチエと設計に**

「奥様講座」一婦人会館一

婦人会館では、消費生活課と共催で「奥さま講座」を開きます。ご参加ください。

期 日…1月26日～3月15日までの毎週月曜日、計8回、午後1時30分～3時30分  
会 場…婦人会館 定員…40人(申込順)  
対 象…市内在住・在勤の女性(学生は除く)  
経 費…参加費として1,000円(料理材料費と諸雑費)  
内 容…知っておきたい家庭応急法、食品添加物と自然食品(実習)、成人病の知識、和紙工芸、合成洗剤と上手な石けんの使い方、社会見学、楽しいおすし作り等  
申 込…1月20日(火)、午前10時から婦人会館で受け付けます。経費を添えて申し込みください。  
※くわしくは、婦人会館(☎42-6346)へ。

**小倉百人一首鑑賞教室**

一中央公民館一  
小倉百人一首はながい歳月、多くの人から愛され、親しまれてきました。この教室では、いにしへの人のおおらかなそして、うるわしい心情にふれ、心のやすらぎとうるおいを求めます。  
期 間…1月17日～2月7日までの毎週土曜日、計4回、午後1時30分～3時30分  
定 員…45人(申込順) 参加費…500円  
対 象…市内在住・在勤の成人男女

**ヤングカルチャー**

社会生活を学ぶ青年の集い  
日常生活に必要な問題をいくつかとりあげお互いに語り合い、自己能力の開発と充実した人生の道を求める機会とします。  
期 日…1月27日～3月16日までの毎週火曜日、計8回、午後6時30分～8時30分  
会 場…南公民館 定員…40人(申込順)  
対 象…市内在住・在勤・在学の青年男女(ただし高校生以下は除く)  
経 費…運営雑費として500円  
内 容…冠婚葬祭の知識、青年と余暇、川越の今昔、流行とファッション等  
申 込…1月16日(金)から南公民館で受け付けます。経費を添えて申し込みください。  
※くわしくは、南公民館(☎43-0038)へ。

1月21日(水)、婦人会館の内職相談は、相談員研修のため休みます。

**51年度物品購入等 指名競争入札 参加申請受付**

昭和五十一年度川越市が発注する物品購入・製造等の契約に関する参加申請書の受け付けを次のとおり行います。該当する方は忘れずに申し込みください。

受付期間…二月十日(火)～二十八日(土)まで(日曜日、祝日は除く)  
受付時間…午前九時～午後四時三十分まで(正午～午後一時まで、および土曜日の午後は除く)  
受付場所…市役所用度課  
提出書類…①参加申請書 ②営業経歴書 ③登記簿謄本または身分証明書 ④印鑑証明書 ⑤使用印鑑届(実印以外の印鑑を使用する場合) ⑥委任状(代理人に委任する場合) ⑦財務諸表 ⑧登録証明書(営業が登録、免許または許可を要件とするもののみ必要、写してもよい) ⑨営業経歴書 ⑩納税証明書 ⑪営業種目別表 ⑫預金口座振込依頼書  
※①②③④⑤⑥⑦⑧⑨⑩⑪⑫の用紙は用度課で交付します。  
※くわしくは、市役所用度課(☎24-1881)へお尋ねください。

英信氏  
▽二月五日(水)、午前九時  
「農業者の健康管理について」講師 東京都生活専門技術員、遠藤俊文氏  
▽同日(水)、午後一時  
「都市近郊における野菜園芸について」講師 日本農業賞受賞、大熊俊一郎氏  
(現地研修)  
▽二月六日(金)、クミアイ化学工業(株)小田原工場(神奈川県小田原市)  
○午前七時三十分、市農業センター前出発  
※くわしくは、農務課(☎24-8811)へ。

**おしらせ**

**新春懇親かるた会**

市立図書館・家庭文庫友の会

市立図書館では、家庭文庫友の会と共催で日頃図書館を利用する方々の親睦をかねて、「新春かるた会」を開催します。お気軽にご参加ください。

日 時…1月23日(金)、午後1時から  
会 場…中央公民館 参加費…500円  
内 容…小倉百人一首、福引きなど  
申 込…1月18日(日)までに、電話で市立図書館(☎22-0559)へ申し込みください。

**成人セミナー準備委員募集**

一高階公民館一  
高階公民館では、学習を通じて地域理解と仲間づくりをはかる講座を計画しています。皆様からアイデアを集めるため、1月20日(火)、午後7時から準備会を開きます。参加希望の方は、高階公民館へご連絡ください。  
会 場…高階公民館 募集人員…20人

**16ミリ映画のつどい**

一高階公民館一  
日 時…1月24日(土)、午後7時から  
会 場…高階公民館  
上映フィルム…「花さかこいさん」ほか  
■成人セミナー、16ミリ映画のつどいととも  
※くわしくは高階公民館(☎42-6064)へ。

**＝南大塚の餅つき踊り＝**

1月15日(祝)・西福寺境内・午後1時頃

「南大塚餅つき踊り保存会の」  
皆さんによって行われます

西武新宿線南大塚駅下車徒歩10分  
〈県指定無形文化財〉

**映画「光の中に子供たちがいる」**

一映画を見て話し合おう一

日 時…1月18日(日)、午後1時30分から  
会 場…県福祉センター5階講堂  
主 催…障害児を持つ母の会  
後 援…市社会福祉協議会

※くわしくは、高原アヤ子(☎43-0680)上野いく子(☎24-3902)へ。

**ゴミの代替え収集**

1月15日(成人の日) → 14・16日

1月15日は成人の日のため、月・木収集地区のゴミ収集はお休みします。その日の収集予定地区のうち本庁および山田・古谷・芳野出張所管内は前日の14日に、その他の出張所管内は翌日の16日に収集します。

※くわしくは前号(15日)参照  
環境整理課(☎24-8811、内線241～3)

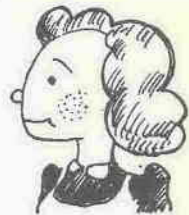
**第27回市民文化祭**

「祭ばやしをつどい」

日 時…1月18日(日)、午後1時～5時  
会 場…市民会館ホール、入場無料。  
川越離子同好会の皆さんにより、川越まつりでは出すことのできない演出で披露します。

○特別出演…甲府離子保存会

# こんにちは 奥サマ



今回は、チョット難しいかもしれませんが、「塩ビ」……つまり塩化ビニール」の話。

塩ビは、合成皮革、電線の被覆、塗料、ホース、床タイル、フトン綿、おもちゃ、そして油やしょうゆ、ケチャップなどの

食品容器として、皆さんの身の回りで広く使われています。この塩ビをめぐる毒性問題は、最近にわかに表面化してきたような感じがしますが、実はずっと以前から問題にはなっていました。初めのうちは塩ビそのものではなく、塩ビを製品化する際に用いられる安定剤や可塑性の害が論議の的でした。それが、一

昨年米国で「塩ビモノマー」には、発ガン性がある」と発表されて以来、塩ビそのものの害が大きクローズアップされてきたのです。

「モノマーとポリマー」ところで、一口に「塩ビ」といっても、塩ビには「モノマー」と「ポリマー」の二種類あります。モノマーは、ガス状のいわば塩ビのおもちゃ。これが千個集まるとつながら、白い粒状の塩化ビニール樹脂(ポリマー)になります。

軟らかく加工しやすくするために、フタル酸エステルなどの「可塑剤」を用います。また、熱や光による分解を防ぐために加えられるのが「安定剤」で、鉛やカドミウムの化合物が用いられます。

「毒性」  
塩ビの輸血用血液バッグから溶け出した可塑剤により、慢性肝炎が多発。食品容器からも溶出するのではないかと、問題になっていきます。また、塩ビモノマーは殺虫剤等のエアゾール製品の気化剤として使われていたことが、麻酔性のある毒物で、肝臓の血管管の原因になる疑いがあるとして、昭和四十九年

十月から使用禁止になりました。工場では、原料モノマーによる障害で亡くなった方もいます。

「家庭での注意」  
塩ビは燃やすと、ゴミ焼却炉を傷めたり、大気汚染の原因となります。塩ビ製品をゴミ収集に出す際は危険物としてお出ください。また、しょうゆなどを扱うときには、ビン入りを選ぶ方が賢明です。

※くわしくは、川越消費生活センター(☎24-3558)へ。

「可塑剤と安定剤」  
ポリマーを練って固める製品になりますが、硬くてもろいので、

## ビン入りを 選ぶ方が賢明

### —塩ビの話—

塩ビの輸血用血液バッグから溶け出した可塑剤により、慢性肝炎が多発。食品容器からも溶出するのではないかと、問題になっていきます。また、塩ビモノマーは殺虫剤等のエアゾール製品の気化剤として使われていたことが、麻酔性のある毒物で、肝臓の血管管の原因になる疑いがあるとして、昭和四十九年十月から使用禁止になりました。工場では、原料モノマーによる障害で亡くなった方もいます。

「家庭での注意」  
塩ビは燃やすと、ゴミ焼却炉を傷めたり、大気汚染の原因となります。塩ビ製品をゴミ収集に出す際は危険物としてお出ください。また、しょうゆなどを扱うときには、ビン入りを選ぶ方が賢明です。

※くわしくは、川越消費生活センター(☎24-3558)へ。

## 兼好法師の人と思想

草 然 徒 古  
学 を 典 典  
会 座 座 座

随筆文学の「古典、徒然草」を鑑賞しながら、兼好法師の人とその無常観、そして倫理観や女性論、処世観などを探ってみたいと思いませんか。どうぞご参加ください。

期日：二月十三日から三月十二日までの毎週金曜日、計五回。

午後一時三十分～三時三十分。

会場：市役所車庫棟会議室

講師：斎藤 克先生

教材費：テキスト代等として五百円

定員：六十人

申込：一月十三日(火)から市立図書館(郭町一―八―)で受け付けます。一月二十日(火)までに、

「社会福祉協議会(社会福祉協議会) 佐藤 多美子

「一般社会福祉事業」

△七万円△大字の場二二九七、

△二万六千六百六十四円△大字砂丸九四一、新河岸幼稚園の会

△四万四千六百七十五円△(株)TSサービス・(株)丸九百貨店 △十

万円△全日本プロレスリング株式会社(代表、馬場正平さん) △五

千百十円△大字大袋新田二六七、

△関口桂一「箸やすめ：手軽にできる酒の肴」 △辻 勲「郷土料理」おでん」 △女子栄養大学「手軽なつけ物」

△冬の旅

△岩崎夫「家族旅行の楽しみ方」

△山本紀良「山奥の温泉宿」 △大石真人「全国いで湯ガイド」 △横田泰一「あるく武蔵野」

△冬的生活

△婦人倶楽部「きものと着つけ」

△加納邦幸「壁紙とふすま紙」

△冬の園芸

△江尻光一「家庭の温室とフレイム」 △吉田勇次「蘭と万年青の作り方」

△その他

△河原フミコ「お店で買えない贈り物」 △竹田雅洋「幹事学入門」

保町婦人会 △二万円△川越白ゆり幼稚園の会 △一万六千七百五十円△勤労青年ホーム利用者一同 △五万八千四百七十六円△大東中学校生徒会一同 △一万円△新富町一―二―九、小林君子さん

△四万四千八百九十八円△川越商業高校生徒会・同文化祭実行委員会 △一万二千三百六十一円△ミ

△クロ工業(株)親睦会一同(代表、宮岡さん) △二万円△下赤坂武蔵町婦人会一同

△老人福祉事業へ

△一万二千円△仙波町、匿名

## 図書館だより

経費を添えて直接申し込みください。

「季節の図書を活用しよう」

寒い冬。コタツに暖まって、長い夜を過ごすには、市立図書館のこんな本をご利用なさったらいかがでしょうか。そして、「寒い、寒い」といついても仕方がない。スキーやお料理など、さっそくアタックしてみましよう。

△冬山登山・スキー・スケート

△日本登山学校「冬山技術とスキー」 △スキー・スキー入門」 △鈴木みずず「レディス・スキー・インング」 △前田安雄「スピード・スケート」

△冬食生活

△内田とよさん △六千百十円△川越警察署警務課警察官・川越ひばり幼稚園職員一同 △二万二千五百二十円△川越ひばり幼稚園父母の会 △二万五千六百九十六円△霞ヶ関婦人会(会長、水村房江さん) △四千七百円△高階婦人会(会長、齊藤房子さん) △四万三千六百五十円△初雁婦人会(会長、島崎とし子さん) △一万円△高階幼稚園若草会・同母の会 △五千円△郭町二―一―三、山田清次さん △三千円△初雁幼稚園母の会 △五千円 △五千二百五十円△三久

△冬の旅

△岩崎夫「家族旅行の楽しみ方」

△山本紀良「山奥の温泉宿」 △大石真人「全国いで湯ガイド」 △横田泰一「あるく武蔵野」

△冬的生活

△婦人倶楽部「きものと着つけ」

△加納邦幸「壁紙とふすま紙」

△冬の園芸

△江尻光一「家庭の温室とフレイム」 △吉田勇次「蘭と万年青の作り方」

△その他

△河原フミコ「お店で買えない贈り物」 △竹田雅洋「幹事学入門」

保町婦人会 △二万円△川越白ゆり幼稚園の会 △一万六千七百五十円△勤労青年ホーム利用者一同 △五万八千四百七十六円△大東中学校生徒会一同 △一万円△新富町一―二―九、小林君子さん

△四万四千八百九十八円△川越商業高校生徒会・同文化祭実行委員会 △一万二千三百六十一円△ミ

△クロ工業(株)親睦会一同(代表、宮岡さん) △二万円△下赤坂武蔵町婦人会一同

△老人福祉事業へ

△一万二千円△仙波町、匿名

## 短歌だより

南公民館 「水橋」短歌会

宮下町二丁目 清水 輝行

訪ね来し伯母に梅酒を分けやると妻が厨に声高に居る

月吉町 花形 郁

秋祭り賑う町は坂の上はやしも聞えず団地静もる

今成 馬場 章子

普請しておれば遅れる農作業祭ばやしを聞きつつ福刈る

並木 早川キク子

子を失くし乳房の張りを訴える娘の嘆き慰める術なき

下赤坂 新井 さん

病院に夫見舞ふ友あわれにて時折吾に暗き影さす

幸町 加島 一子

堂守りも無き山寺に御仏はかすかにまなこ見開き給ふ

下広谷 村上トシ子

限りある生命と思えば晩秋の夜空は美わし哀しきまでに

末広町 野石 昌子

幾世代を鳴り継ぎし鐘の底ごもり霧に薄るる山に響かふ

岸町二丁目 木村 千代

子と向い居て無言のままのむなしさに音たてて茶をすすりてありぬ

西小仙波町二丁目 田中 栄次

たまさかに妻居ぬ夜はてきばきと妻の如くに吾娘はふるまふ

岸町二丁目 井上 文子

舅逝きて十年を経たり薬草にと植え残したるくに花吹く

坂戸町 藤野 玉枝

老夫婦いたわり合いて登りゆく枯葉まじ散る病院の坂を

とじて保存しましょう。いつかお役にたつてほしいと思います。

発行所 越川 越市 役所 川越市元町一丁目二番地(☎三五〇〇)