



川越

—No. 402—

3月10日

■発行所 川越市役所 ■電話 川越(0492)24-8811(代) ■発行人 川越市長 加藤 瀧二 ■編集 企画財政部企画課



名細第二保育園の全景



保育室の一部

名細第二
保育園

市立では十五番目が誕生

まもなく完成

旧名細北小跡地に、四月一日の開園を目指して建設工事が急がれていた名細第二保育園は、このほど内装工事の一部を残して、ほぼ完成しました。これで、市立では十五番目、法人立を含めると十七番目の保育園が誕生することになります。

同和对策事業の一環として

この保育園は、同和对策事業特別措置法に基づく同和对策事業の一環として計画したものです。したがって、事業の性格から、同和地区の幼児を対象にすることは言うまでもありませんが、市同和对策審議会の第二次答申が指摘しているように、同和对策事業は、同和地区ばかりでなくその周辺地区を含めた地域の一体制を考慮しなければ、十分な効果を上げることができませんので、周辺地区の幼児も合わせて入園していただくというものです。

施設の概要

定員は90人

- 施設の概要は次のとおりです。
- ▽所在地 小堤六六一(旧名細北小跡)
- ▽敷地面積 一、二七〇平方メートル



- ▽建物 鉄筋コンクリート造二階建て
 - ▽床面積 一階三五七・八六平方メートル、二階二七七・五四平方メートル、延べ六三三・四平方メートル
 - ▽総工費 七千九百十五万二千元 (うち国負担分三千二百四十三万二千元、県負担分千二百六十六万二千元)
 - ▽定員 九十人
 - ▽対象 生後八か月以上の幼児
- ※なお、電話は三月末までには開通の予定ですが、現在番号は未定です。
- ※このほかくわしいことは、婦人児童課保育係(☎24-8811、内線二九四、六)へお尋ねください。

納期のご案内

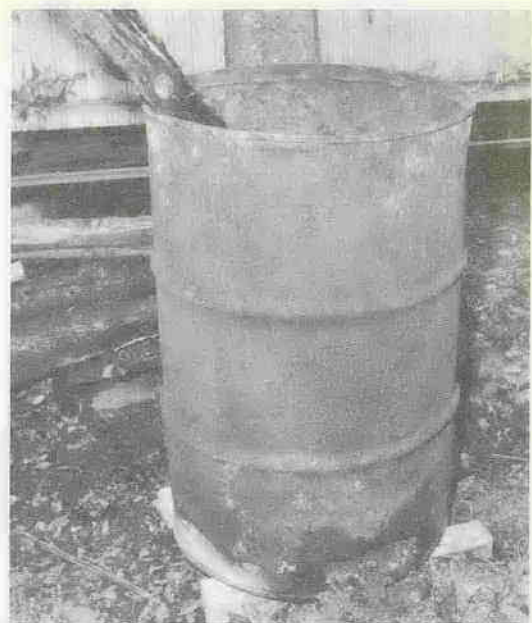
今月は国民年金保険料と下水道受益者負担金第4期分の納期です。

3月末日までに納めましょう。



主な内容

- 名細第二保育園まもなく完成、納期のご案内 1 P
- 相変わらず多いたき火による火災、川越駅西口区画整理審の委員選、死傷事故の過半数が交差点、年金保険料4月から1,400円にほか 2~3 P
- 写真ニュース、まちのひろば、交流コーナー 4~5 P
- 水道料金領収書の送付方法の変更、巡回市民相談、南公民館のクラブ案内、イチゴの摘み取り、身障者スポーツ大会、ゴミ代替収集ほか 6~7 P
- こんにちは奥サマ、図書館だより、愛のプレゼント、川柳 8 P



危険なノそばに燃えやすいものが……

相変わらず多い たき火による火災 春先の強風にご用心

二月十日号でもお知らせしたとおり、昭和五十年中に発生した二百二十二件の火災を原因別にみますと、たき火によるものが三十一件、火遊びによるものが二十八件で、この二つを合わせると五十九件となり、全体の二七割を占めています。

たき火からの火災の例をみますと、そのほとんどが、周囲に燃え広がったり、あるいは火の粉の飛び火によるものです。

これからの季節は、急に強い風が吹き出すことが多くなり、少しのたき火から思わぬ大事故になることもありますので、次のようなことに十分注意してください。

注意したいこと

- ◎一度にたくさん物を燃やさない
- ◎ガソリンなど引火性の強い危険物や燃えやすい物の近くではたき火をしない。
- ◎家の密集している場所ではできる

だけ避ける。
◎たき火は火遊びの原因になりやすいので、子ども達だけではやらせないようにする。
◎火災警報の発令されているときは絶対しない。
◎文化財の周囲など、たき火が禁止されている場所があるので、あらかじめ確認する。

ある火災事例から

守られなかった “たき火のイロハ”

ある日の午後、Aさんは、自宅の庭先で石油かんの中に紙くずを入れて燃やしていましたが、たまたまその場を離れていくときに紙くずが容器から燃え落ち、燃えさしやすぐそばの隣家の軒先にあつたダンボール箱に燃え移り、火災となりました。

幸いなことに、隣家の人がまもなく発見し、適切な初期消火を行ったため、被害は最小限に食い止めることができましたが、もし発見が遅れたら大事故になるところでした。



ほぼ完成した川越駅西口広場

川越駅西口第一工区区画整理審の委員選 第一工区 選挙期日は四月二十五日に

川越駅西口第一工区土地区画整理審議会の委員選が、次のとおり

お願
火災とまきわしい煙を出すとき、あるいは火災が発生させるおそれのある行為をするとき(例、大量の物を燃やるとき)は、あらかじめ近くの消防署へ届け出てくださいます。
▽川越消防署(☎22-0700)
▽新宿分署(☎22-12365)
▽霞ヶ関分署(☎21-1066)
▽高階分署(☎43-18054)
▽川島分署(☎049-2197-1892)

◇幸せを
明日につなぐ
火の始末◇

家庭でも十分注意

◎ふだんからお子さんの言葉使いや態度、持ち物、行動範囲などに注意して、家出の防止に関心を持ってください。

◎お子さんが家を出た際は、世間体などにとられず早く届けてください。
◎家出の動機は「家庭不和、学校嫌い、しかられたため」などがその原因のほとんどです。年代別では高校生が一番多く、次いで中学生ですが中学生の約七割が女子となっています。
◎もし不審な少年などを見かけたときは、川越警察署(☎22-0100)へ連絡してください。

家出少年が激増 防止活動を展開

最近少年の家出が激増しています。川越警察署で扱った状況をみると、昨年は一年間で四十九人でしたが、今年はずでに十一人を数え大幅に増えています。これからは春休みや卒業の時期になりますので、解放感などからますます多くなるのが予想されます。
そこで、埼玉県警察本部では少年の家出防止策の一環として、三月一日から三十一日までの一カ月を「家出少年発見保護活動強化月間」と定め、これの防止活動を推進することにしましたので、各家庭でも次の点に十分注意していただき、事件や事故が起こらないようにご協力をお願いします。

死傷事故の過半数が交差点

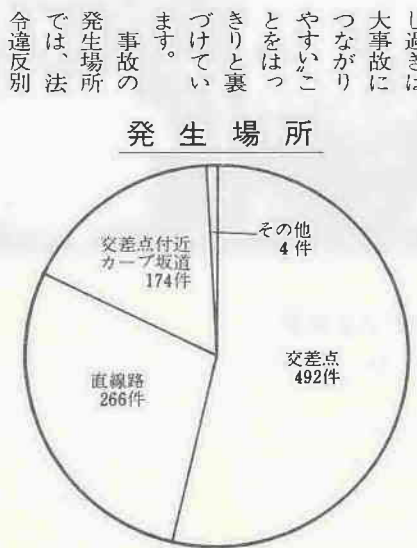
50年中の交通事故内訳

昭和五十年中の交通事故状況については、すでに一月二十五日号でその概況を発表しましたが、このほど死傷事故の内訳がまとまりました。

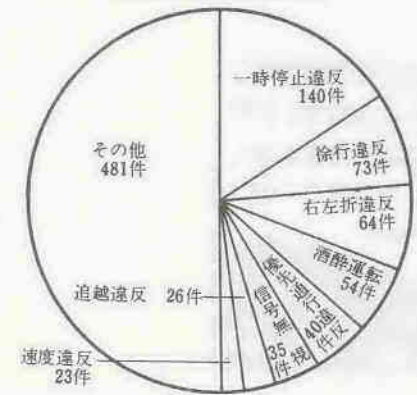
法令違反別にみますと、別図のとおり、①一時停止違反、②徐行違反、③右左折違反、④酒酔運転、⑤優先通行違反、という順になっています。交差点に関する事故が多いことがわかります。

酒酔い運転・速度違反は重大事故に もつとも死亡事故だけに限る

発生場所



法令違反別



と、①酒酔運転、②速度違反、となり、よく言われていることですが、酔っ払い運転やスピードの出過ぎは、重大事故につながりやすいこととをわづらわきりと裏づけています。

と、①砂新田(三十六件)、①の場(三十六件)、③今福(三十一件)、④脇田本町(二十八件)、④笠幡(二十八件)、⑥藤間(二十六件)、⑦新富町一丁目(二十二件)、⑧南大塚(二十二件)、⑨大袋新田(十八件)、⑨占谷上(十八件)、となつています。これらの資料から、やはり交通量の多い国道、県道で事故が多く発生している様子が見えます。



おことわり

一月二十五日号に掲載した「昭和五十年中の市内での交通事故状況」の表中、死傷事故は九百三十二件としてありますが、これは厳密に言うと、川越警察署管内の数字で、関越自動車道のものも含まれていません。今回あげた九百三十六件という数字は、関越自動車道で起きた事故のうち、川越市内分のものを含めたものです。

転居をする際は 郵便局へも届け出

引っ越し、就職、進学などで転居される場合は、親せき、友人、知人などへ転居通知をされると思いますが、配達受持郵便局へも転居届を必ず出してください。郵便局では、届け出により一年間、旧住所あての郵便物を新住所へ転送します。

お子さんの将来に備え 郵便局の 疾病傷害特約 付学資保険 に加入を

郵便局の疾病傷害特約付学資保険は、大学進学コース(十八歳満期)と高校進学コース(十五歳満期)の二種類があり、いずれも郵便局から集金に伺いますので、居ながらにして学資金をつくることができます。また契約者に万一の

事故が生じたときは、それ以後の保険料をいただきます。簡易保険は、その一部が国や市の学校、道路などの建設資金として皆さんのために使われています。これを機会にこの保険で学資金づくりを始めませんか。

保険金100万円の場合の 月額保険料(例)

お子さんの年齢	契約者の年齢	
	20-29歳	30-39歳
0歳	5,400円	5,400円
2	6,250	6,300
4	7,500	7,550
6	9,400	9,400

お子さんの年齢	契約者の年齢	
	20-29歳	30-39歳
0歳	4,550円	4,550円
2	5,100	5,150
4	5,900	5,950
6	7,000	7,050

1. 保険金200万円の場合の保険料は、上の表の2倍、300万円は3倍になります。
2. 疾病傷害特約をつけない場合、上の表から一律700円差し引きします。
3. くわしくはお近くの郵便局へ。

4月から1,400円に 国民年金保険料が改定

国民年金の保険料が四月から二百円増額され、一月四月千四百円になります。国民年金は年をとつたり障害者になったり、あるいは母子世帯になったときなど、年金を支給して生活の安定を図る制度です。

一昨年の春には年金額の大幅な引き上げ、また物価スライド制によって一昨年と昨年で四一・五%も年金額が増額されました。年金額を引き上げるには、その財政的な裏付けとして国の負担金のほか、保険料の引き上げも必要になってきます。

このようなことから、今回、保険料が改定されることになったのも、あなたの将来の年金をよりよくするために、ぜひご協力ください。なお付加保険料は、従来どおり一月四百円です。

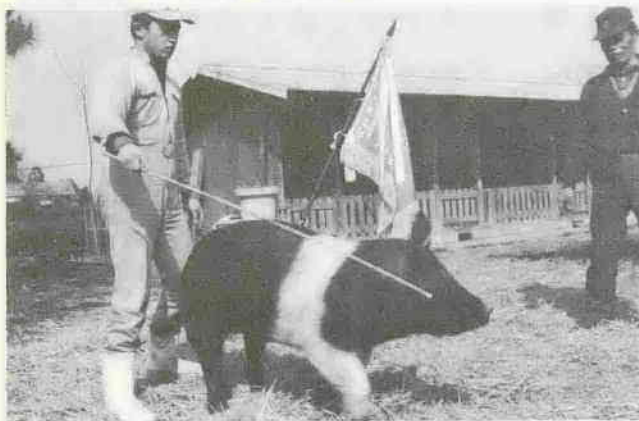
三月は最終納期です
納め忘れにご注意
国民年金に加入している皆さん、保険料の納め忘れはありませんか。三月末日は、国民年金保険料第四期分(一月・二月分)の納期と、昭和五十年度分(五十年四月・五一年三月まで)の未納保険料の最終納期です。納め忘れがないか一度確かめてください。

せつかく国民年金に加入して、老後や万一の場合に備えていた生活設計をムダにしないよう、保険料は必ず納期限内に納めておきましょう。

おことわり
一月二十五日号に掲載した「昭和五十年中の市内での交通事故状況」の表中、死傷事故は九百三十二件としてありますが、これは厳密に言うと、川越警察署管内の数字で、関越自動車道のものも含まれていません。今回あげた九百三十六件という数字は、関越自動車道で起きた事故のうち、川越市内分のものを含めたものです。

成人を祝す名誉賞受賞 若き養豚家・中島さん

2月24日、大宮市で開かれた第3回入間郡豚枝肉共進会で、中島勝美さん(大字笠幡2005)が名誉賞を受賞しました。中島さんは、今年成人になったのを記念して出品したもので、お父さんの勝次さんは、優良豚の輸入等尽力され県内でもこの道では有名な方。「豚がかわいくてしかたない」というこの二人、喜びもひとしおでした。

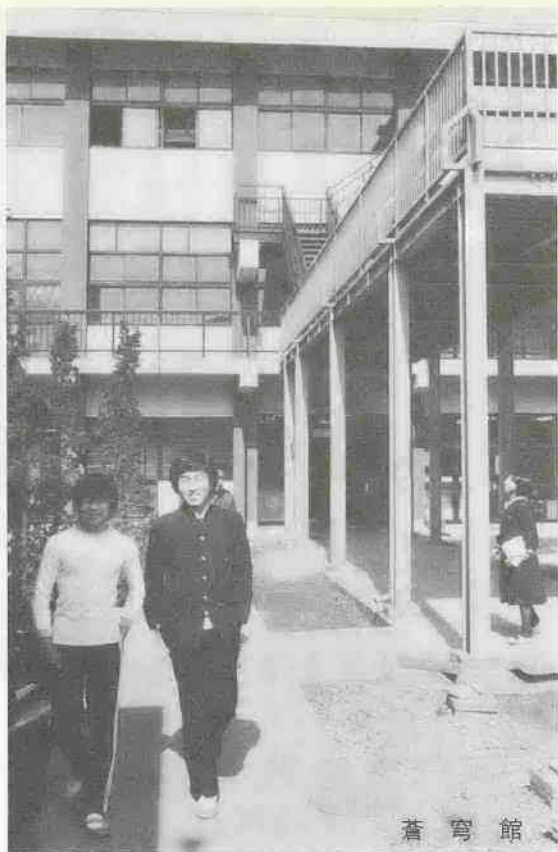


昔の遊びを今に伝える

南公民館の遊びの学習院

二月二十二日から南公民館で遊びの学習院がスタート。子供たち十七人が竹馬に挑戦しました。昔の遊びを今に伝えようというこの講座、このほか竹トボン、紙鉄砲等も行っています。

川商創立50周年 蒼穹館も建設される
 今年市立川越商業高校の創立五十周年。記念事業の「蒼穹館」(部室・食堂など)も建設され、二月二十日には記念祝賀式も行われました。「蒼穹ゆゆる秩父嶺は……」この校歌に思い出を持つ方も多いことでしょう。



蒼穹館



受賞者の皆さん

優良納税者に感謝

納税貯蓄組合表彰式

二月十八日、市民会館で優良納税貯蓄組合の表彰式が行われました。今年度は、組合三十八、永年勤続組合長十人が、加藤市長から表彰されました。



児童演劇

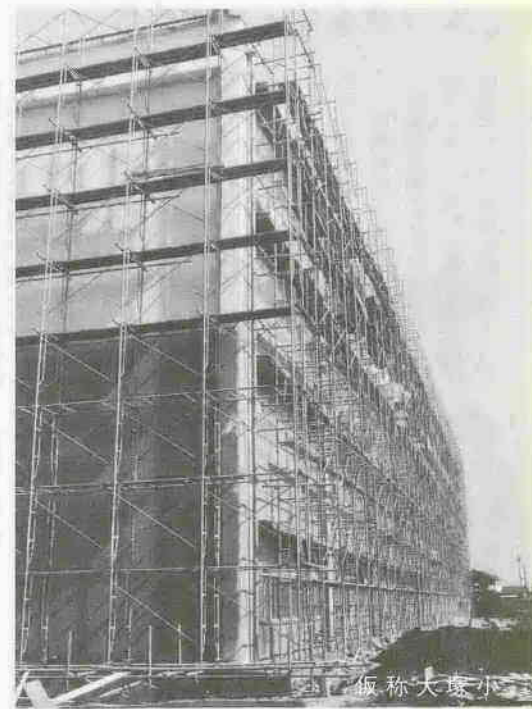
楽しい一時を過す

特殊学級・養護学校合同学芸発表会

2月27日、川越小学校体育館で特殊学級・養護学校の合同学芸発表会が行われました。これは、日ごろ練習した劇や歌、器楽演奏などを、お父さんやお母さんに見てもらおう、と5~6年前から始まったもの。子供たち144人のほか、いつも面倒を見ている先生方約40人も一緒に、楽しい一時を過しました。



仮称名細東小



仮称大塚小

四月開校目指し工事も急ピッチ
 市内で二十五・二十六番目の小学校、仮称大塚小(大字南大塚一〇九〇一)と仮称名細東小(大字上戸三九〇一)は、四月開校を目指し工事も急ピッチに行われています。四月から校舎が使える両校でおよそ千五百人の子供たちも、心待ちにしていることでしょう。なお、仮称大塚小には、定員三十人の大塚学童保育室も併設されます。

まちのひろば

「旧旅行」を楽しむ 山高おしどり旅行会



出発

大東の山城・高橋西地区で結成されている「山高おしどり旅行会」(会長、貫井正市さん)が、二月十八日、五回目の「旧旅行」に出発しました。

で発展。もっとも、今とは考え方も異なる十年以上も前のこと、おしゅうとさんが許してくれないとか、「今さら夫婦で旅行なんてテレくさい」など障害も多く、会員はなかなか増えていかなかったのですが、現在では三十一組が参加、二年に一度の「ハネムーン」を楽しみにしています。

旅行当日は、駐在さんや消防団の協力で町をあげてのお留守番。今年も磐梯熱海へと元気に出発した同会、どうやら支えているのは女性の力。「おしゅうとさんにしたって、みんなで行くといえれば反対はできないし……」と、家事から解放されるだけでも、女性の評判は上々のようです。

四地区親善ママさん バレーボール大会

三月二十一日(日)、午前九時から芳野中学校体育館で第二回四地区親善ママさんバレーボール大会が開かれます。

この大会は、山田・芳野・古谷・南古谷の四地区のママさんバレーボールチームが、技術の向上と親睦を目的に昨年から始まったもの。各地区から、分館対抗バレー大会の上位チーム等のいずれも強豪ばかり計七チームが参加、リーグ戦を繰り広げます。皆さんの地区を代表してガンバリます。応援

ミニバ全国大会に 県代表で二校が出場

皆さんはミニバスケットをご存知ですか？これは、いわば小学生のバスケットで、ネットが少し低いことを除いては、それ程普通のバスケットとは違いません。

変質犯罪が増えている中では、自分で自分の身を守る事が一番。弱い、女性から、たくましい女性へ変身とばかりに、護身法を会得して、いつでも反射的に対応できるよう日頃から習慣づけよう、この催しを企画。七町内の女性陣に呼びかけました。

当日は、十四歳から五十歳代までの精鋭約六十人が参加。熱心に指導を受けていました。もともと毎日体操のつもりで練習し、反射的に反応できるようにすることが肝心とか。最近ひそかなチームと呼ばれる女性の武道、こうした試みがきっかけとなって、さらに広まるかもしれません。

60人もの女子精鋭が エイツ、ヤロー

二月八日、仙波小学校体育館で女性のための護身術講習会が開かれました。



主催は、岸町一・三丁目、仙波町二・四丁目、富士見町、菅原町の七町内が加盟する、第七地区青少年を守る会(会長、笹田延男さん)。最近のように女性をねらう

は、郷土を見直す運動などにより民謡を歌う若者も増えていますが皆さんの中で一緒に活動したい方は、ぜひご参加ください。

練習日：毎週木曜日、午後六時三十分~八時三十分
 会場：勤労青少年ホーム
 ※くわしくは、中島 勇(☎331-3263)または勤労青少年ホーム(☎22-1524)へ。

交流

「民謡クラブ」
 保母さん、大工さん、会社員、先生、自営業とさまざまな若者

たちが集まり、民謡を通じて親睦を深めています。

五年前にスタートしたこのクラブは、現在部員十五人、勤労青少年ホームを中心に活動中。最近

☐上記写真ニュースの中で、仮称大塚小は大塚小に、仮称名細東小は上戸小に呼称がかわる見込みです。

〔南公民館のクラブ案内〕

Table with 4 columns: Club Name, Day, Time, and other details. Includes clubs like (油絵)趣生会, 煎茶クラブ, 陶芸クラブ, etc.

南公民館では、各種の教室・講座を終了した方を中心に、次のようなクラブを開いています。いずれのクラブも四月から新し

い方の参加をお待ちしていますので、お気軽にご参加ください。※くわしくは、南公民館(☎43-0038)へ。

川越勤労青少年ホームでは、利用者相互の連帯と日頃の成果の発表を通してよりよい人間関係を築くため、次の要領で「第二回ホーム祭」を開きます。日時：三月十四日(日)、午後一時～五時

○当日会場でも参加申し込みができます。○青少年ホームは登録制になっていますので、未登録の方は早めに登録を済ませましょう。※くわしくは、川越勤労青少年ホーム(☎22-1524)へ。



おしらせ

家族連れでイチゴの摘み取りを！

予約受付は3月22日から



自然の中で、新鮮なイチゴの摘み取りをしてみませんか。このイチゴの摘み取りは、イチゴを区画ごと買い取っていただき、お好きなときに収穫していただくとするものです。

市内の露地イチゴ(ダナー、宝交)の収穫時期は例年5月中旬～6月上旬ですので、春の陽を浴びながらご家族連れで楽しめると思います。

▷収穫期までの肥培管理は、農園主が完全に実施しています。なお、摘み取り終了後は畑の整理をさせていただきます。

収穫期間…5月15日(土)～6月6日(日)

区画…1,034区画(神明町=459区画、小ヶ谷=198区画、上野田町=70区画、鯨井=307区画)

価格…1区画3,500円(50株単位)、希望により何区画でもかまいません。

申込…3月22日(月)のみ市役所5階南側フロアで受け付けますが、その後はそれぞれの農園主または関係農業協同組合に現金を添えて直接申し込みください。なお、予約数量に達し次第締め切ります。

申込先…○神明町区画=綾部鉄男(神明町29-11, ☎22-4049) 志藤秀男(神明町3-9, ☎22-6602) 関本源造(神明町26-7, ☎22-6825) 市農協(元町1-2, ☎22-0044) ○小ヶ谷区画=山田宗一(大字小ヶ谷773, ☎24-1904) ○上野田町区画=山田福太郎(大字小室321, ☎43-0822) 田面沢農協(大字小室319, ☎42-0285) ○鯨井区画=渋谷一雄(大字鯨井1,200, ☎31-4781) 小島長吉(大字鯨井921, ☎31-4766) 加藤祐三(大字鯨井1,366, ☎31-2050) 名細農協(大字鯨井1,100, ☎31-2204)

※くわしくは、市役所農務課(☎24-8811, 内線463・4)へお尋ねください。

月例話し方勉強会

テーマ「歓送迎会での話し方」

期日…3月17日(水)、午後6時30分から 会場…南公民館 講師…橋本公秀氏(言論科学振興協会) ※どなたでも参加できます。参加

ご希望の方は、あらかじめ南公民館(☎43-0038)へご連絡ください。なお、聴講料100円は当日いただきます。

県身障者スポーツ大会

参加者募集

第25回埼玉県身体障害者スポーツ大会が、リハビリテーションの一部門として、また健康の保持、体力の増進、友情および記録への挑戦を目的に次の要領で開かれます。参加希望の方は申し込みください。

<陸上> 期日…4月25日(日) 会場…上尾運動公園 募集人員…160人(競技出場者・応援を含む)

<水上> 期日…6月6日(日) 会場…川口市新郷スポーツセンター 募集人員…25人(競技出場者・応援を含む)

〔申し込み上の注意(陸上・水上とも)〕 集合…当日の午前7時10分までに市役所支関前

申込…3月24日(水)までに電話で、老人・障害課(☎24-8811, 内線871)へ申し込みください。ただし、希望者多数の場合は初めての方を優先します。

※くわしくは、老人・障害課(☎24-8811, 内線871)へ。

4月から 水道料金領収書(口座振替分)の送付方法と振替日が変更

これまで口座振替分の水道料金(下水道料金を含む)領収書は、はがきで通知していましたが、四月からは水道部の検針員が直接お届けすることにしました。その方法としては、水道使用量のお知らせ(検針票)の右側に前回の領収書を付けてお届けするものです。

例えば、四月の検針票には二ヶ月分の領収書が、五月の検針票には三ヶ月分の領収書が付いてきますので、ご注意ください。

巡回市民相談

皆さんの身の回りに相談ごとはありませんか。こんなとき、お気軽に相談していただくために、市民サービス課では、各種の相談業務を行っています。

相談は無料ですし、秘密は厳守します。また、都合で市役所へおいでになれない方のために「巡回市民相談」も行っています。

県立川越図書館の特別休館日

県立川越図書館(新宿町一七七一)では、本の整理を行うため、定例休館日のほか、次の期日に特別休館しますので、ご注意ください。

○特別休館日：三月二十三日(火)から三月三十一日(水)まで なお、三月中・下旬の定例休館日は、十五日(日)、二十日(春分の日)、二十一日(月)です。 ※くわしくは、県立川越図書館(☎44-1560)へ。

○当日会場でも参加申し込みができます。 ○青少年ホームは登録制になっていますので、未登録の方は早めに登録を済ませましょう。 ※くわしくは、川越勤労青少年ホーム(☎22-1524)へ。

○特別休館日：三月二十三日(火)から三月三十一日(水)まで なお、三月中・下旬の定例休館日は、十五日(日)、二十日(春分の日)、二十一日(月)です。 ※くわしくは、県立川越図書館(☎44-1560)へ。

○特別休館日：三月二十三日(火)から三月三十一日(水)まで なお、三月中・下旬の定例休館日は、十五日(日)、二十日(春分の日)、二十一日(月)です。 ※くわしくは、県立川越図書館(☎44-1560)へ。

おしらせ

犬の事故防止に

飼い主はマナーを守って

最近、犬による事故が増えています。その責任は犬にあるのではなく、飼い主であるあなた自身にあるのです。

犬を飼っている方は、法律を守り、責任をもって飼う方で、明るい市民生活ができるようにしましょう。

■飼い主は次の事項に注意してください。 ○狂犬病予防法により毎年1回の登録と年2回(春・秋)の狂犬病予防注射を受けなければなりません。

○未登録、未注射の犬の飼育管理をしている方、および未登録、未注射犬で咬傷事故をおこした方は、狂犬病予防法違反として告発されます。

○法に違反して犬を飼っている方は、3万円以下の罰金に処せられます。 ○登録を済ませた方は、昭和51年度の㊦の標示を必ず門口に貼ってください。

○昼夜を問わず犬の放し飼いは禁止されています。また散歩中の犬のふんは飼い主が始末してください。

○犬を捨てると動物保護管理法に違反し罰せられます。

第6回春の川越美術展

期日…3月18日(木)～21日(日) 会場…県立川越図書館1階集会室 種別…日本画、洋画、工芸、書、写真、花

⑤1年度春季狂犬病予防注射は、4月1日から実施しますが、その日程は次号(3月25日号)でお知らせします。

ゴミ代替収集

3月20日(春分の日)⇒前日の19日

3月20日(土)は春分の日のため、ゴミ収集はお休みします。その日の収集予定地区(水・土地区)は前日の19日(金)に収集しますので、お間違いのないよう、それぞれの集積所へお出ください。

〔前日の19日(金)実施地区〕 脇田本町、菅原町、脇田町、富士見町、仙波町2・4丁目、旭町1丁目(一部)、上野田町小室町、小ヶ谷、今成(東条も含む)、石原町1・2丁目、岸町1～3丁目、新宿町1～6丁目、霞ヶ関出張所管内、霞ヶ関北出張所管内(駅東、駅西、火工品、東急自治会)、名細出張所管内(上戸、みよしの団地、みどり会)、福原出張所管内、高階出張所管内(砂新田上・下、新河岸、砂1・2、高砂、扇河岸)

ゴミの再生利用で 減量化にご協力を

市内の1日当りのゴミ排出量は、170トン近くにもなっています。一方市のゴミ焼却能力は、公称能力80トンですが、焼却炉2基のうち50トン炉を1日16

時間稼働させやっとなり処理している状態です。ご家庭でゴミを出すときは、再生利用等を考え、ゴミの減量化にご協力ください。

また、危険物は絶対に一般ゴミの中へ入れないでください。空缶や空ビンなどを入れますと作業員が危険であるばかりでなく、焼却能力も低下してしまいます。

危険物は必ず危険物収集日にそれぞれの集積所へ出すようお願いします。

危険物収集日の変更

3月20日(春分の日)⇒3月22日(月)

(南古谷・福原出張所管内)

昭和50年度の危険物(不燃物)収集日日程表で南古谷・福原出張所管内の危険物収集日は、3月20日(土)の予定になっていましたが、都合により3月22日(月)に変更になりましたのでご協力ください。

キッチンカーの食事指導



市衛生課保健係では、高血圧・貧血予防のための食事指導の実習を行います。

期日…3月30日(火)、午後1時から 会場…雀の森集会場 持参するもの…お皿(中皿)、ハシ ※くわしくは、衛生課保健係(☎24-8811, 内線256～7)へ。

霞北公民館の“映画会”

期日…3月27日(土) 時間…午後2時から 上映映画…暖流(劇映画)、埼玉ニュース 会場…霞ヶ関北公民館 ※くわしくは、霞ヶ関北公民館(☎31-4455)へ。

第12回花と植木の展示即売会

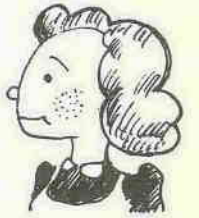


期日…3月19日(金)～23日(火)、午前10時～午後5時 会場…初雁公園内(市内郭町2丁目) 品目…庭木、花木、盆栽、鉢花、芝生、園芸用資材等 ○モデル造園等も設置します。 ○駐車場も完備しています。 ※くわしくは、農務課(☎24-8811, 内線463)へ。

し尿くみ取り家庭調査にご協力ください

*環境整理課では、くみ取り家庭をは握するためくみ取り家庭調査を行います。 *後日、くみ取り業者を通じて調査用紙が配布されますので、ご協力ください。 環境整理課(☎24-8811, 内線241～3)

奥サマ



この制度は、豆腐(もめん豆、腐、きぬこ)し豆腐、ソフト豆腐、焼き豆腐、コンニャク(板コンニャク、突きコンニャク、玉コンニャク、しらたき)、油揚げ、納豆の四品目に、製造施設・品質・品質管理・表示などの基準を定め、これに適合するものに「括弧表示」と「認証マーク(ミニJASマーク)」の表示を認めるもの。昨年二月に「地域食品認証規則」と「同基準」を公布以來、製造業者からの申請に基づき、工場調査や品質分析など、基準に適合するかどうかの調査を進めています。現在、認証品の出回り状況は、県下全体でコンニャクが生産量の四〇%、納豆三〇%で、豆腐も油揚げもそろそろ出回りはじめ、いずれも今後ますます増えてゆく見込みです。ともかくまだスタートしたばかりですが、このミニJASは、皆さんの買い物のお武器となるものですから、十分ご活用ください。※詳細は、消費生活課(☎24)八八二一、内線四五四)または、県庁食品流通課(☎0四八八二4)一三二一

ミニJAS

買の武器 覚えておきたい

「お豆腐やコンニャクがやわらかくて、お店によって大きさがマチマチなの」「油揚げが薄くてよくさけない」「納豆の粘りけが少く、糸引きの状態も良くないみたい」。皆さんの間で、このような会話がよく聞かれます。私たちの日常生活に欠くことのできないこれらの食品は、割合に特定地域で生産され流通範囲も狭く、保存性が低い等の理由で国の日本農林規格(JAS)制度の適用外になっていて、これまでは品質・製造・管理のいずれも業者まかせでした。

一括表示例(板こんにゃくの場合)

品名	こんにゃく	精粉	海草	粉末
材料	こんにゃく	小麦	海藻	粉末
容量	50g	2.12		
年月日	50	2.12		
内製	〇	〇	〇	〇
製造	〇	〇	〇	〇
製造	〇	〇	〇	〇

そこで県では、製造者が品質の良いものを造り、また消費者の皆さんにとっても買物の際に参考になるように、豆腐・コンニャク・納豆・油揚げの四品目について、地域食品認証(ミニJAS)制度を設け、実施して

認証マーク

地域食品認証

新着図書のご案内

市立図書館の新着図書のうちから、主なものを紹介します。

- ▽北 杜夫「どくとるマンボウ追想記」中央公論社
- ▽五木寛之「凍河文芸春秋」▽佐木隆三「復讐するは我にあり(上・下)」講談社
- ▽芝生瑞和「アンゴラ解放物語」岩波書店
- ▽水上英広「ニーチェの顔」岩波書店
- ▽江藤 淳「海は甦える(1・2)」文芸春秋
- ▽後藤 弘「利息に強くなる本」光文社
- ▽阿川弘之「軍艦長門の生涯(上・下)」新潮社
- ▽中村庸夫等「世界の帆船」平凡社
- ▽樋口清之「梅干と大福帳」祥伝社
- ▽中村光夫「ある愛」新潮社
- ▽占部都美「サラーマンの哲学」光文社
- ▽松本清張「黒の回廊」文芸春秋
- ▽佐々木丸美「雪の断章」講談社
- ▽トッドギル「言語と社会」岩波書店
- ▽畑 正憲「ムツゴロウの純情詩集」中央公論社
- ▽檀 一雄「火宅の人」新潮社
- ▽吉村 昭「北天の星(上・下)」講談社
- ▽吉原賢二「私憤から公憤へ」岩波書店
- ▽栗原 康「有限の生態学」岩波書店
- ▽大塚 滋「食の文化史」中央公論社
- ▽土居健郎「甘え」雑稿
- ▽弘文堂「磯村尚徳「ちよつとキザですが」講談社
- ▽伊藤 隆等「語りつく昭和史(1)」朝日新聞社
- ▽司馬遼太郎「翔ぶが如く(1・2)」文芸春秋
- ▽鈴木棠三「ことは遊び」中央公論社
- ▽子安美知子「ミュンヘンの小学生」中央公論社
- ▽水上 勉「あひるの子」集英社
- ▽渡辺淳二「冬の火花」角川書店

図書館だより

「老年期の食生活」等々
 <福祉・生活の本>
 <杉村春三美しい老年期> 森幹郎「日本の老人・世界の老人」
 <小林文成「老人は変わる...老人学級の創造」等々



(社会福祉協議会扱い)
 <一般社会福祉事業>
 <二万六千五百>
 <三十四>大東消防分団・大東地区自警消防分団有志一同
 <一万三百二十円>グループ「宝くじ川越」
 <一万七千四百八十一円>株式会社尾張屋川越店
 <十八万五千七百十円>天台宗一隅運動推進協議会
 <一万二千二百円>鈴や紙器梱包株式会社美術会(代表:長谷川大三さん)
 <二十五万五千円>
 <十四万一千円>天台宗埼玉教区第三部
 <二万五千円>坂彦商事株式会社社員一同(開屋町四一五)
 <交通遺児福祉事業>
 <二十万五千円>齊藤俊夫さん(比企郡鳩山村大字奥田一三〇)
 <十六万四千円>本田技研労働組合狭山分会(代表:市川勇次さん)
 <老人福祉事業>

高齢者向け図書案内

こんな本はいかがですか?
 市立図書館には、お年寄り向けの本もたくさんあります。その中から何冊か紹介しますので、ぜひご活用ください。
 <健康に関する本>
 <大沢 勝「長生き随談」>
 <小野三嗣「125歳への挑戦」>
 <塚原國雄「五十歳からの健康」>
 <村地悌二

六つ星

遭難の母同行の友を責め
 恩田 川雀
 考への足らぬ同志の仲たがい
 塩野あひる
 苦勞して育ったスター引き抜かれ
 小野 東風
 あばら家はガス中毒のうれいなし
 岡田 きよ
 どたん場に立つて思案の甘さ知り
 大島 歌笑

川柳



川柳会作品

新井 行雲
 この鉢もあの枝ぶりも手前味噌
 役職を回り持ちする隣り組
 お前だけ頼りと言われ苦勞する
 塩谷 久星
 考えがつまり夜空の星ながめ
 新設のポストへ手腕認められ
 女房子も聞いてはいない一くさり
 運命が似ているドラマ見のがさず
 小野 郁夫
 福田案山子
 米山米の市
 山崎 涼史

昭和三十三年六月十日第三種郵便物認可
 月二回(十日・二十五日)発行(一部四回)

とじて保存しましょう。いつかお役にたつこともあると思います。

発行所 川越市役所
 川越市元町一丁目三番地(☎三五〇)