

# 自然と調和 期待をに

第4次五か年計画における整備量及び整備水準

	昭和50年度末	昭和55年度末	50~55年度増分
全市人口(A)	225,200人	260,000人	34,800人
市街化面積(B)	3,161ha	3,161ha	—
処理人口(C)	88,000人	129,000人	41,000人
処理面積(D)	916ha	1,299ha	383ha
人口普及率(C/A)	39.0%	49.6%	10.6%
面積普及率(D/B)	29.0%	41.1%	12.1%

りです。

**水洗便所の改造資金**  
**十五万九千円まで貸し付け**

下水処理区域は年々拡大され、それに伴って水洗可能な世帯も増えています。川越市の水洗便所普及率（水洗可能区域内の全世帯に対する実際に水洗化した世帯の割合）は七八割で、残り一二割はまだ水洗化されていません。せっかく下水道が整備されても、利用されなくては其の目的を果たすことができませんので、処理区域内にのみ取り便所がつけられている建物をお持ちの方は、処理開始日から三年以内に、その便所を水洗化することが義務づけられています。（左図の太線内区域）

そこで市では、皆さんの一時的

な負担をなるべく軽くして、簡単に水洗化ができるよう、水洗便所改造資金貸付制度を設けています。これは、国民年金積立金から特別融資を受けて貸し付けるものですが、利子は全額市が負担します。貸付限度額は、七月十二日から十五万九千円に引き上げられています。

**最高三十万円の特別資金制度も**

また、これとは別に基金制度が設けてあり、水洗便所に改造するため多額の資金を要する方については、年利三・六割で三十万円までの特別貸付も行っています。償還方法は、どちらの場合も、借入れの翌月から二十四か月の均等償還となっています。

処理区域内にお住まいの方、または家ををお持ちの方で、資金の都合で改造できない方は、この制度を利用して一日も早く改造するようおすすめします。

## 下水道をいたわって

悪質な下水は、下水道管を痛めたり、有毒ガスを発生させて爆発事故の原因となります。工場などでは、除外施設をつくらせて一定の排出基準まで予備処理をしてから流してください。

## 下水道に流してはならない水質

項目	基準値
温度	45度以上
水素イオン濃度	5以下または9以上
生物学的酸素要求量	5日間に600mg/l以上
浮遊物質	600mg/l以上
ノルマン（キ）抽出物質	5mg/l以上
油類	30mg/l以上
石油類	30mg/l以上
有機リン含有量	220mg/l以上
フェノール類含有量	5mg/l以上
シアン含有量	1mg/l以上
アルキル水銀含有量	検出されるもの
有機リン含有量	1mg/l以上
カドミウム含有量	0.1mg/l以上
鉛含有量	1mg/l以上
6価クロム含有量	0.5mg/l以上
ひ素含有量	0.5mg/l以上
総水銀含有量	0.005mg/l以上
クロム含有量	2mg/l以上
銅含有量	3mg/l以上
亜鉛含有量	5mg/l以上
溶解性鉄含有量	10mg/l以上
溶解性マンガン含有量	10mg/l以上
ふっ素含有量	15mg/l以上

**所得が低い方には 工事費の1/3を補助**

市では、所得が低いために水洗化が困難な方を対象として、貸付金制度とは別に、工事費の1/3を補助しています。

①所得が一定限度以下であること（世帯の総収入月額が、夫婦と子ども二人の標準世帯で約十二万円）

②市内に一年以上居住していること

補助を受けるための資格要件は、現在市内には五十七の指定店がありますので、排水設備工事をしよとすると、必ずこれらの指定店へ依頼してください。

**所得が低い方には 工事費の1/3を補助**

市では、所得が低いために水洗化が困難な方を対象として、貸付金制度とは別に、工事費の1/3を補助しています。

①所得が一定限度以下であること（世帯の総収入月額が、夫婦と子ども二人の標準世帯で約十二万円）

②市内に一年以上居住していること

補助を受けるための資格要件は、現在市内には五十七の指定店がありますので、排水設備工事をしよとすると、必ずこれらの指定店へ依頼してください。

## 作文と標語を募集

日本下水道協会と日本水道新聞社では、下水道促進に関する作品を募集しています。市では、これらの作品のとりまとめをし、九月三十日（木）までに下水管理課排水設備係（元町一三二一、☎24-1881、内線三三六・三三七）へ提出してください。

◎作文の部

▽応募資格：小学生・中学生

▽字数：小学生二千六百字、中学生二千六百字

▽賞：小学生、中学生とも各特選一点（日本下水道協会会長賞）、入選三点（副賞）

◎標語の部

▽題材：下水道促進に関するもの

▽応募資格：自由（制限なし）

▽応募要領：一枚のハガキに二点以内

▽賞：特選一点（厚生大臣賞と副賞）、準特選一点（日本水道新聞社賞と副賞）、入選三点（副賞）

# のとれた環境に なう下水道



## 9月10日 全国下水道促進デー

**下水道の役割**

私たちの生活と自然を守る下水道は、実際にどんな役割を果たしているのでしょうか。ちょっと身

豊かな自然を守り、潤いのある生活を実現するためには、いろいろな方策がとられなければならないでしょう。

下水道を整備することは、そのうちの最も基本的で、最も大切なことの一つです。

全国下水道促進デーは、こうした期待をなう下水道について、みんなで考えてみようというものです。

- ①下水管路  
皆さんの家の台所や風呂場、水洗トイレから流れる汚れた水や雨水は、地下に埋められている下水管を通して終末処理場まで流れてきます。
- ②沈砂池・スクリーン  
ここは、下水管から流れてきた下水をゆるやかに流して土砂などを沈め、それを一か所に集めてサンドポンプで取り除きます。また浮いている大きなごみは、スクリーンで取り除きます。
- ③最初沈澱池  
沈砂池の下水をポンプでくみ上げ、この池でゆっくり流すと、浮いている細かいドロが沈みます。底にたまったドロは、濃縮槽へ送ります。
- ④エアレーションタンク（ばっき槽）  
ここでは、下水に活性汚泥（下水をきれいにする力のあるドロ）を加えます。そして、散気管から空気を吹き出してよく混ぜます。この間に、微生物の働きで下水中の汚物が沈みやすくなります。
- ⑤最終沈澱池  
沈みやすくなったドロはここで沈み、上のきれいな水はここで消毒して川へ流します。沈んだドロは、一部をパイプでばっき槽へ戻し、残りは最初沈澱池のドロと混ぜて汚泥工場へ送ります。
- ⑥汚泥工場  
ここでは、下水に活性汚泥（下水をきれいにする力のあるドロ）を加えます。そして、散気管から空気を吹き出してよく混ぜます。この間に、微生物の働きで下水中の汚物が沈みやすくなります。

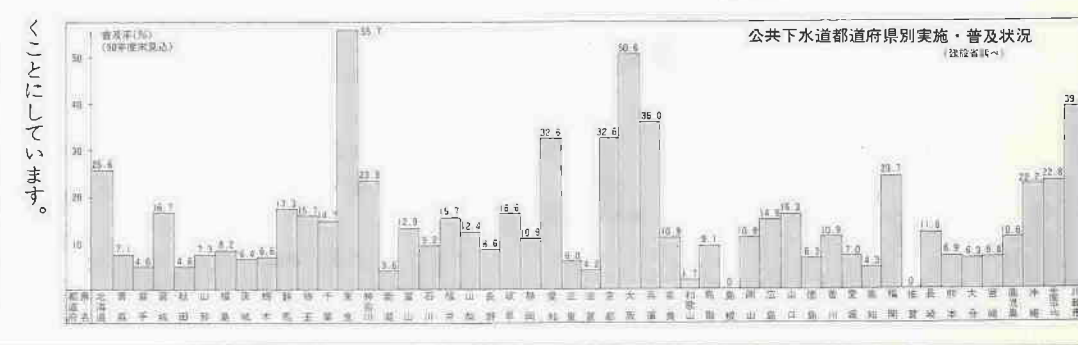
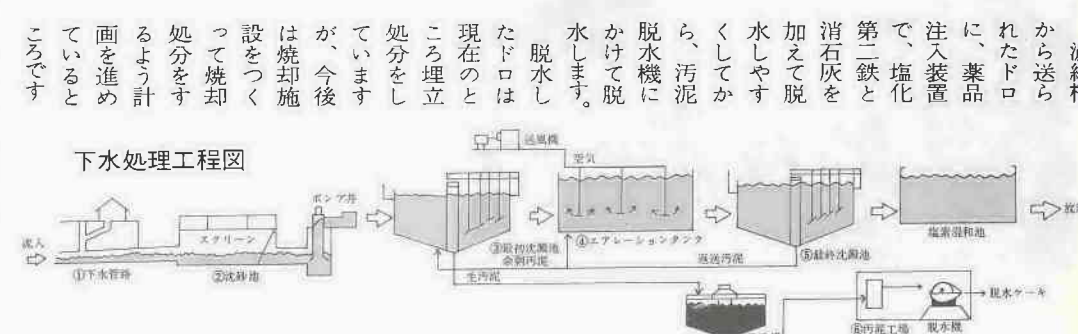
の回りを見渡してください。生活環境をよくします。家庭の台所・風呂などの生活污水がどぶやみぞに流されなくなり、トイレは水洗化されますので、蚊やハエ、悪臭の発生を防ぎ、環境をよくします。

河川や湖沼が汚れる原因は、生活污水や工場排水などが未処理のまま直接流入しているためです。下水道はこれからの汚水を処理しきれいに流しますので、河川

## 下水処理のしくみ

ここでは、下水に活性汚泥（下水をきれいにする力のあるドロ）を加えます。そして、散気管から空気を吹き出してよく混ぜます。この間に、微生物の働きで下水中の汚物が沈みやすくなります。

沈みやすくなったドロはここで沈み、上のきれいな水はここで消毒して川へ流します。沈んだドロは、一部をパイプでばっき槽へ戻し、残りは最初沈澱池のドロと混ぜて汚泥工場へ送ります。



**第四次五か年計画が発足 五年後には普及率五〇パーセントへ**

国では、昭和五十一年度を初年度とする第四次下水道整備五か年計画を正式に発足させました。これは、昭和五十年年度末の総人口に対する普及率二二・八割を、昭和五十五年度末には四〇割に引き上げようとするものです。

川越市でも、国の計画に合わせて第四次五か年計画をつくり、既成市街地を中心に整備を進めています。

**経費は七十億円**

市の計画は、昭和五十一年度から五十五年度までの五年間に、国庫補助金、市費など合計七十億円の経費を投じて処理区域を広げ、人口普及率を現在の三九・六割から約五〇割にまで高めようというものです。

計画のあらまは、左表のとおりです。

敬老特集

独り暮らしのお年寄り  
三年半で一・五倍に

みんなで愛の手を

九月十五日は敬老の日。平均寿命の伸びて高齢人口が多くなるにつれて、独り暮らしや寝たきりの方など、恵まれないお年寄りの数もますます増える傾向にあります。川越市が昨年八月一日に行った独り暮らし老人(八十五歳以上)の生活実態調査によりますと、その総数は三百五十九人で、昭和四十七年一月一日の百七十四人から、わずか三年半の間に、八十五人(四九%)の増加を示しています。

関係者を訪ねて

独り暮らしのお年寄りはどんな生活をしているのか、また、その人たちの取りまく地域福祉はどうなっているのかを知るために、仙波町二丁目にお住まいの矢部ミネさん(八十八歳)とその関係者を訪ね、いろいろ伺ってみました。

毎日結構忙しい

独り暮らしの矢部ミネさん(仙波町一―二一六) 毎日、だれかが訪問してくれるので楽しく過ごしています。私は元気がうちは、一人ですがばりたいたいと思っています。皆さん、独り暮らしだと退屈してしまうとか寂しいでしようとか言ってくれますが、これで結構忙しいのですよ。毎日、買物に出掛け、食事の仕度をし、家の中をかたづけたりすると、一日はずぐ過ぎてしまいます。今、

マメなのがよい

かかりつけの西川医院

矢部さんは月一回来院します。症状は高血圧ですが、毎日の生活にはさしさわりありません。具合が悪くて寝込んでいた時など、お隣の浜谷さんから電話があり往診しますが、現在はとも元気です。



仲間と楽しそうに語る矢部さん(中央)

一番不安なのは、台風とか地震の時です。それ以外は、毎日、楽しく過ごしています。

こともあって、身の回りの世話を自分でやらなければならぬために、気持ちも身体もしんどい状態に、気が思いません。しかし高齢です、来院した際にはあまり無理をしないよう話しています。

八月六日◇お盆を迎える前に亡夫の墓掃除に行きたいというので二人で出掛ける。墓石のまわりの草を取りながら、矢部さんが亡夫の思い出を話すのを聞く。帰る途中、「やはり、お墓参りをすると気分がよい。」と言って喜ぶのを見て胸にじんときた。

皆で声を掛け合う

担当民生委員の井上テイさん 私の住んでいる仙波町二丁目には、矢部さんなど四人のお年寄りの方が独り暮らしをしています。皆さんお元気に過ごしています。この地区では、皆さんでお年寄りに声を掛け合っています。今私が

生きがい 感じる訪問

家庭奉仕員の沼野徳代さん

家庭奉仕員(ホームヘルパー)として、矢部さんを訪問し始めて三年半になります。今では、週二回の訪問で矢部さんの元気な顔を見る度に、自分の仕事に生きがいを感じます。私の訪問日誌から、矢部さんの元気な毎日を紹介します。

八月三日◇「こんにちわ。」と言って玄関を入ると、すぐに「昨日のけいし雨で雨もりがして困った。」と声が返ってきた。早速はしごを掛けて屋根に上り、トイにつまっていた落葉を取り除く。

お年寄りのための福祉施策一覽

老人ホームへの入所

〈養護老人ホーム〉 六十五歳以上の低所得の方で、独り暮らし、老夫婦だけ、あるいは家族の中に面倒の見手がいないなどのため、家で養護を受けることが困難な方を対象とします。

特別養護老人ホーム

六十五歳以上の方で、身体上または精神上著しい障害があるため常時の生活介護を必要とするが家庭ではそれが困難な方を対象とします。

ねたきり老人の日常生活用具給付

給付するもの―特殊寝台・マットレス、浴そう湯沸器。対象者―六十五歳以上の低所得者(原則として所得税非課税世帯)で、長期間寝たきりの方。身体的条件は、①食事をとるのに支障があること、②介助がなければ便所に行けないこと、③介助がなければ入浴できないこと。

移動浴そう車の派遣

常時寝たきりのため、家庭で入浴することが困難な六十五歳以上の方を対象に、移動浴そう車、ゆぶね号の巡回派遣をしています。

ねたきり老人手当

支給要件―市内にお住まいの六十

老人家庭奉仕員の派遣

五歳以上の方、②常時寝たきりの状態またはこれに準ずる状態にあって、それが六か月以上継続していること、③老人ホーム等の施設に入所していないこと。支給額―一人月額三千元。四月、八月、十二月の三回、それぞれ前月までの分を支給。

福祉電話の設置

六十五歳以上の単身老人と、市で委嘱した老人福祉電話連絡員宅を結びインターホンを設置し、お年寄りの不安解消と不慮の事故防止を図っています。



親身になってお世話する奉仕員

対象者―老衰、心身の障害、傷病などのため、日常生活に支障のある六十五歳以上の低所得者でその家族が老人の看護を行えない

無料健康診査

日時―九月十六日、十月三十日、休診日を除く毎日午前中

後楽会館の利用

伊佐沼畔に五年前開館したお年寄りのいこいの場、ステージ付きの大広間、休養室、娯楽室、機能回復室などがあり、六十歳以上の市民は無料で利用できます。

高年齢者の職業相談室

昨年八月から、市民サービス課内に開設したもので、毎週月曜日から金曜日まで毎日、午前十時から午後四時まで相談に応じています。費用は一切無料です。

福祉郵便貯金

郵政省では、老齢福祉年金等の受給者を対象に、特に高い利率をつける定期郵便貯金(一年で一〇%)の取り扱いをしています。お問い合わせは市内各郵便局へ。

医療費の助成

六十八歳以上の方および六十五歳以上で廃疾の状態にある方を対象に、一部負担相当額の助成を行い、老人医療の無料化を実現しています。

老人クラブへの助成

老人クラブは、老後の生活を健全で豊かなものにするため、お年寄りが自発的に結成し、活動しているものですが、市では一クラブ

考えているのは、共稼ぎをしながら家庭の子供さんとひとり暮らしのお年寄りがお互いに知り合いになれたら良いということです。

とにかくお元気

福祉電話の相手浜谷みささんとにかくお元気です。目も耳も悪くないので、福祉電話(インタ

ホン)も十分に使えますので、よく声を掛け合っています。しかし、この間、市内の他の独り暮らし老人の方が、やかんとひっくり返して、やけどをして動けなくなつたとき、びびりして、インターホンで隣りに連絡するのを忘れてしまったという話を聞きました。だから、肝心な時に利用できない

と困りますので、インターホンに慣れるように気をつけてあげてほしいです。

何よりも楽しい

仲間のお茶飲み

友だちの鳥海あいさん 矢部さんとは、もう二十五年以上上のつきあひになります。隣近所

元気なうちは続ける

セイロづくりの高柳さん

脇田町二八五にお住まいの高柳寅吉さん(七十七歳)は、セイロづくりをはじめた二十二年。西武鉄道を定年退職した後、趣味と実益を兼ねてはじめてたのですが、毎日朝七時ごろから夕方七時ごろまで仕事場にこもり、二十個ほどのセイロをつくり上げるそうです。

詩吟うたって元気に

雄泉会の皆さん

「詩吟をうたっておかげで病気にはとんと縁がなくなつたし、ストレス解消にもなるんだから一石二鳥。」とおっしゃるのは雄泉会(前川雄泉会長)の皆さん。

神社・公園を清掃

中台の福寿クラブ

福原地区の老人クラブ、中台福寿クラブは、地区内の八雲神社と三峰神社を毎月一回ずつ清掃しています。三年ほど前、汚れてい

生きがいを求めて 活躍するお年寄りたち

また一方では、年はずっと至極元気で、職場、地域社会、あるいは趣味の会などで、若い人顔ま



職場の大崎さん(右)と新井さん

働く酒がうまい

ナショナルマリンの大崎さんと新井さん

この一年間に、市の高年齢者職業相談室を通して新しい職場へ入られた方は九十六人。ナショナルマリンプラスチック(株)川越工場で働く大崎正男さん(今成九〇一六十五歳)と新井裕吉さん(三光町二〇一三、六十二歳)もその仲間です。

大崎さんは、「仕事のあと、家で味わう晩しゃくほどおいしいものはない。」と言ひ、新井さんは、「私たちの年齢では、経済的にまだ働かなくてはならない人が多い。高年齢者の働く意欲を理解してくれる企業がもっと増えて」と力説。

を確保することが、ますます重要になってくると思われまふ。以下は、そうした方々が活躍する姿の一部を拾ったものです。



三久保町の川前会長宅で

# 秋の全国交通安全運動 9.21-9.30

## 家庭や職場で

### 安全意識の徹底を

秋の全国交通安全運動が、九月二十一日(火)から九月三十日(木)までの十日間、全国いっせに行われます。

この運動は、歩行者、運転者、運転者の雇主など、道路を利用するすべての人々に、交通安全について十分理解していただき、正しい交通ルールを身につけ、交通事故を起こさないよう、また、

#### 重点目標

- 被害を軽減させるためのシートベルト着用を推進する。
- 歩行者、自転車利用者の事故防止、特に子どもと老人を保護する。
- 被るべき安全意識を徹底させる。
- 歩行者、自転車利用者の事故防止、特に子どもと老人を保護する。

交通事故にあわないようにすることを目的に行われるものです。

今年、次のことを重点目標に秋の交通安全運動を実施します。

#### シートベルトは必ず着用

- ①車を運転する人は、「ゆっくり走ろう運動」を実践するとともに次のことを守りましょう。
- ②シートベルトを着用する。
- ③自動二輪車および原付自転車に乗るときは、ヘルメットを着用する。
- ④道路や踏切を渡る時は、左右の安全確認を励行させる。

#### 学習を通じて安全指導

- ①園児、児童、生徒に対し、視聴覚教材等を利用して、交通安全教育を実施するとともに、正しい交通ルールを励行させる。
- ②通園、通学路等の点検を行い、園児、児童等の安全を確保する。
- ③自転車の安全な乗り方、点検整備、必要な道路標識・標示の見方、および安全指導など学習を通じて実施する。



6月26日協田新町での交通指導

- ①お母さんみずから交通ルールを実践する。
- ②自転車の点検整備を励行

## 危険物取扱者の準備講習会と試験

危険物取扱者試験の準備講習会と、五十一年度第二回の危険物取扱者試験をそれぞれ次のとおり行います。

試験の準備講習会と、五十一年度第二回の危険物取扱者試験をそれぞれ次のとおり行います。

#### 取扱者試験

書は現在消防本部と消防分署で交付しています。

※このほか講習会は、深谷市(九月二十九日、三十日)、(浦和市十月四日、五日)、岩槻市(十月五日、六日)でも開かれます。

種類Ⅱ甲種、乙種全類および丙種受検資格Ⅰ①甲種：学校教育法による大学、短期大学、高等専門学校で、化学に関する学科が課程を卒業した方、またはこれと同等以上の学力があると知事が認定した方で六月以上危険物取扱の実務経験がある方。および乙種の免状を取得後二年以上危険物取扱の実務経験がある方。

②乙種：第一類から第六類までのうち、受験に係る類の危険物取扱の実務経験が六月以上ある方。

#### ゆっくり走ろう運動の定着化

- ①「ゆっくり走ろう運動」の定着化に努める。
- ②夜間の交通事故防止のため、歩行者や自転車利用者に目立つ衣服の着用を推奨するとともに、飲酒運転、過労運転等の防止に努める。
- ③お年寄りの交通事故を防止するため、老人クラブの活動等の機会を活用し、お年寄りの特性に応じた交通安全教育の徹底をはかる。
- ④街頭交通安全指導、特に、街頭広報等の活動を積極的に実施する。



市では、小学生の登校時の立哨指導など、交通安全のため幅広く活躍していただくため、現在四十人の方を交通指導員として委嘱しています。

このうち次の五人の方が、八月一日から新しく市から交通指導員として委嘱されました。(順不同敬称略、カッコ内は立哨場所)

- 小俣幸治郎(新河岸踏切)
- 清水 昇(南古谷小前交差点)
- 蛸沢伸明(中央小西側)
- 小谷野初水(小仙波町二丁目内)
- 小島秀雄(と場入口)

※このほか講習会は、深谷市(九月二十九日、三十日)、(浦和市十月四日、五日)、岩槻市(十月五日、六日)でも開かれます。

## 農地等の調査 期日までに申告を

市民税の課税にあたり、現在白色申告をしている農家の農業所得額は、標準により算出(各地域ごとの平均的算出方法)されています。その算出基礎として、農家の皆さんから耕作面積、農機具等の所有状況などを申告していただきます。

申告は、本年もその時期となりまして、申告用紙は、各農家あて郵送いたしましたので、耕作者氏名、耕作面積など必要事項を記入し、下表の申告会場へおいでください。

なお、申告用紙には、整理の都合上申告日時を指定してあります。

#### 申告日程

月日	時間	会場
9.16(木)	AM:9.30 ~ PM:3.30	芳野公民館、古谷公民館
9.17(金)	"	今泉公民館、高階公民館
9.20(月)	"	福原公民館、大東公民館
9.21(火)	"	霞ヶ関公民館、名細公民館
9.22(水)	"	山田公民館、市民税課
9.24(金)	"	市民税課
9.27(月)	"	市民税課

が、当日都合が悪い方は、他の申告会場あるいは市役所市民税課でも申告を受け付けます。

また、申告期になっても申告用紙が届かない方、郵送された後紛失してしまった方は、申告会場・市民税課に申告用紙が用意してありますので、おいでください。

◎この申告書は、台帳として保存しますので、耕作面積が前年と変わらない方も必ず提出してください。

#### 勤労者の融資相談 お気軽にどうぞ

市では、埼玉県労働金庫と埼玉県労働者信用基金協会の協力を得て、それぞれ専門的な立場から、勤労者の方を対象に、住宅の新築・増改築、宅地購入、生活資金の借入れについての、手続きや利率・担保などの相談を次の日時にお

9月20日市役所で  
日時：九月二十日(月)、午前10時から午後三時まで  
会場：市役所七階A会議室



受けします。お気軽にお出かけください。

第一期(四・五・六月份)：六月三十日  
第二期(七・八・九月份)：九月三十日  
第三期(十・十一・十二月份)：十二月三十一日  
第四期(一・二・三月份)：三月三十一日

なお、保険料は、年四回、三か月分ずつまとめて納めていただきます。

#### 国民年金保険料 納め忘れていませんか

国民年金の保険料を納め忘れていませんか。

保険料の未納があると、将来の老齢年金や万一の事故等による障害年金、あるいは母子年金が支給されない場合がありますので、納め忘れの保険料がないかどうかもう一度確かめになって、必ず納期限までに納めましょう。

〈国民年金保険料の納期限〉

また収入の少ない方や保険料を納めることが困難な方は、保険料を免除する制度もありますので、市役所保険年金課へ届け出てください。

※くわしくは、保険年金課年金係(☎24-1881-1内線二六五八)へお尋ねください。

#### 川越まつりの併催行事は連絡を

今年も、来る十月十四日(木)、十五日(金)の両日、恒例の川越まつりが盛大に行われます。

つきましては、この両日、各地区で川越まつりとあわせて行う行事(併催行事)がありましたら、九月二十日(月)までに各出張所または市役所商工観光課(☎24-1881-1内線四五一・四五二・四五五)へご連絡ください。

#### 南古谷公民館・出張所が農協内に移転

南古谷公民館と出張所は、改築工事のため、八月二十三日から隣接の南古谷農協内に移転しています。電話は従来どおりで、公民館

#### 処理区域外の家庭には 吸い込み下水そのの補助

下水処理区域外にお住まいの方が、家庭の雑排水を吸い込み下水そので処理している場合、その下水そのを掘り替えたり、清掃をするときは、費用の一部を補助して

補助を受けられるのは、次の要件に該当するものです。

- ①掘り替えの場合
- ②既存のものが使えなくなったため、新しく掘り替えるもの。
- ③家庭用の雑排水を流すもの。
- ④原則として、建物敷地内に掘るもの。

※補助額は一基につき二万円です。〈清掃の場合〉

補助を受けたいときは、環境整理課に用意してある「補助金交付申請書」に必要事項を記入し、見積書、領収書などの書類を添えて、同課へ申し込んでください。なお、その際印鑑も忘れずに持参ください。

くわしいことは、市役所環境整理課(内線一四一・二二)へお尋ねください。

#### 農委農政部長に 泉名正治氏が就任

前農政部長、岩沢竹治委員の辞任に伴い、後任として八月二日付で泉名正治委員(古谷地区)が就任しました。

#### 家のことなら なんでも相談

埼玉県住宅センターでは、次の要領で一般建築、土地資金等についてのご相談をお受けします。

日時：九月二十四日(金)午前10時から午後三時まで  
会場：市役所一階ロビー

※補助は一年に一回で、千円です。〈申請は環境整理課へ〉

# ボクのヤジロベエさ

## 夏休み子供工作教室

8月3日から20日まで開かれた名細公民館の夏休み子供工作教室。身近な材料を使って物を作る楽しさを養うとともに、昔の遊びを伝えよう、と夏休みをねらって企画されたこの講座。大変な人気でもう一組別の日程を組んだほど。延べ参加者は小学生ばかり約120人。ようやくできたヤジロベエで、早速遊んでいました。



**おいしい  
ブドウ即売会**  
八月十二日〜十四日までと二十六日〜二十八日までの二回、川越駅東口交番隣で、ブドウ生産組合による即売会が開かれました。  
とりたての味をすぐ皆さんにお届けするこの即売。市価よりも幾分安いという魅力も加味して、試食する子供さんも、思わず「おいしい」。



## 6時の鐘を合図に 早起きテニス教室

8月16日〜31日まで、中央公民館庭で、第一小地区スポーツ振興連絡協議会主催の早起きテニス教室が開かれました。6時の時の鐘を合図にスタートするこの教室。地元の人たちにとって、朝のさわやかさがもう一つ増えたようです。



**町の放送局大活躍**  
大東地区の原新田では、町の放送局が活躍しています。同地区には、青壮年を中心とした土曜会(会長、石井清さん)というグループがあって、新旧住民の交わりの促進などを通じて、自治活動を盛り上げようと活動しています。実は、昨年、この土曜会メンバーの家へどろぼうが侵入、これがきっかけで会員がチエを出し合った結果、寄付を集めて放送設備を購入。今年の四月に「放送局」が完成したわけです。  
放送局は、自治会の副会長でもあり土曜会の副会長でもある貫井栄二さん(五十歳)宅。屋上にスピーカーを二基設置し、毎日、朝・昼・夕と定時に放送。盆踊りや映画会など地元行事の案内から、水難・交通事故防止の呼びかけ、ママさんバレーや壮年ソフトボール等の練習日変更のお知らせまで、多種多様。中でも、八月二十二日夕方、カブト虫を採りに行ったという子供が行方不明になる事件が発生。このときには大活躍。迷子の両親から「放送で呼びかけて」と緊急依頼が舞い込み、それに応じて子供の特徴等を放送。「手のあ

こえない」という状態の所も。市公害課も、川越IC以南の残り分および以北分については、さらに公団側に要望していくと語っていますが、公団側でも「設置はあくまでも市と協議して進めていきたい。できる限りのことはしたい。」と言っています。  
八月二十日、名細南小跡地で、母と子の楽しい座談会が行われました。これは、富士見ハイツのお母さん方約二十人で結成している「しあわせ会」(代表、岡部照子さん)が行ったもの。小学校一〜五年の子を持つお母さん方が、子供の幸せを考えてみようという集った同会は四月に結成されたばかり。この座談会は、とにかく親と子で直接話し合ってみようという計画。学校の先生を交えた約五十人が参加、木陰で話し合い。しかし子供たちにとっては、その後のパーベキューの方が魅力的なようでした。



名アナウンサーの貫井さん

# 夏休みはもう終り

夏休みはもう終り。赤トンボが姿を見せ、秋風が立ち始めました。過ぎ去った夏に拾った、私たちの街のスナックを紹介しましょう。本丸御殿前に置かれている重さ三・五斤もある大きな石燈ろう。初雁公園に遊びに来ていた子供さんもビックリ。これは、西武鉄道と川越ライオンズクラブから、このほど市観光協会へ寄贈された五基のうちの一つ。ここには二つあって、どちらも川越城主だった松平周防守康英の祖先康豊(当時島根県浜田城主)が、約二百六十年前前に芝増上寺へ贈った由緒あるもの。その他は後楽会館に置かれています。



石燈ろう。本丸御殿前



〈写生・喜多院境内〉

文化財の多い私たちの街の夏休みには、こんな風景がよく見られます。喜多院では、仙波小へ通う、内川由美子・恵美子ちゃんと福井淳子・啓子ちゃんの両姉妹4人が仲良く多宝塔を写生していました。「宿題?」と聞くと、「違うよ、自主製作だよ」と大イバリ。

## 写真ニュース

### 見事ノ準優勝 富士見中ケツ部

八月十七日〜二十日まで、静岡県静岡市で開かれた第六回全国バスケットボール優勝大会に、関東代表として市内から富士見中が出場、見事準優勝を飾りました。とにかく市内各中学校の中で、全国大会へ出場したのもこれが初めて。全国大会へは、市・県大会、関東大会と難関が多く、中学生運動部員にとってはあこがれの大会。39対43のきん少差で破れはしましたが、その戦いぶりには賞賛され、この日市内からバス三台を運搬応援に駆けつけた約百五十人も満足そうでした。



しかし、そこは試合のこと。敗戦が決まったとき、キャプテンの矢島博之君は、くやしきと思わず

### 引き続き公団に要望 関越騒音で市公害課

関越自動車道の川越〜東松山間が開通して、この八月で九一年。これで東京・東松山間三十九・四キロが約三分で結ばれ、便利さも増したため利用率もグンと伸びて、新座インター調べで、開通前より約二十八・八割増加しています。

ところで、便利さの一方、派生してきたのが騒音問題。この問題について、市公害課と日本道路公団との度重なる協議の結果、今年の三月までに、川越IC(インターチェンジ)以南に、高さ三メートルの遮音壁が延長約二キロにわたって完成。市公害課の測定によれば、昨年より上限値で七・八ホン、中央値で約五ホン下り、電話の会話が困難だったほどの状態が、大分緩和されました。  
しかし一方、川越IC以北部分では、まだまだ「テレビの音も聞

ま  
ひ  
ち  
ろ  
の  
ば

＜日程（雨天実施）と注意事項＞

◎一頭につき790円（注射料640円、注射済表交付手数料150円）、登録手数料300円（51年度の未登録犬）を小銭でご用意ください。

◎注射会場では、不用犬の引き取りはいたしません。◎飼い犬の死亡または、譲渡等で、現在飼育していない時は至急衛生課衛生係へご連絡ください。

Table with columns: 月日, 時 間, 会 場. Lists vaccination dates and locations for various districts like 芳野出張所, 山田出張所, etc.

秋の狂犬病予防注射 犬の管理は飼い主の責任！ 最近犬による事故が頻発しています。昭和五十年に川越市内で起きた犬の咬傷事故（犬にかまれた負傷事故）は三十四件ありました。特に、幼児の場合大けがに至ることもあります。また、一度事故を起こした後は、慰謝料をめぐってのトラブルも起りやすく、被害者、加害者相手の苦痛はたいへんです。責任は犬でなく飼い主にあります。川越保健所(☎24)〇三三〇〇の午後三時までは、各出張所(霞ヶ関北出張所除)毎週月曜日午前九時～十一時



せせらぎの越生自然休養村へ＜市民ハイキング＞ とき…9月26日(日) 雨天の時は10月3日(日) 集合…川越駅西口、午前8時 参加費…大人=800円 小人=400円(交通費含) 申込…9月16日(木)午前9時から 中央公民館と南公民館で受け付けます。 ※竜蔵寺の文化財見学や宝さがしなど楽しい催しがあります。

おおぜいの市民の方から寄せられた、あたたかい善意がみごとに実りました。伊佐沼畔に冒険の森が建設完成しました。これは自然の中で人間としての勇氣と知恵を養い育てる野外体育施設です。九月十九日(日)、午前十時のオープンニングに皆さんおいでください。なお当日は、隣りの卸売団地内各社によるオープン協賛大特売市と、川越青果市場青年部による野菜・果物の大放売市も開催されます。 【冒険の森利用上の注意】



プログラム 冒険の森 竣工式……………10:00 冒険の森 オープン……………10:30 アトラクション……………11:00～3:30 音楽、おはやし、民謡 俳優 勝呂誉、松山英太郎司会 オープニング 大特売市 大放売市……………11:00～3:30

9月19日 伊佐沼畔に 冒険の森 オープン

おしらせ

芳野南古谷地区3歳児検診

個人あて通知をしませんから忘れずに受けましょう。必ず、母子健康手帳を持参してください。＜対象者＞ 芳野地区の場合…芳野出張所管内の昭和47年9月1日～48年8月31日の間に生まれた幼児。

南古谷地区の場合…南古谷出張所管内の昭和47年9月1日～48年9月30日の間に生まれた幼児。

時間…両地区とも午後1時30分～2時30分 ※お問い合わせ先…衛生課保健係

＜芳野地区＞

Table with columns: 月日, 会 場, 地 区 別. Lists 9/27 at 芳野公民館 for 芳野全地区.

＜南古谷地区＞

Table with columns: 月日, 会 場, 地 区 別. Lists 9/24 at 桜堤集会所 and 9/29 at 今泉公民館 for various sub-districts.

結核予防



ツベルクリン反応注射とBCG接種

本庁管内の会場は下記の日程で行います。個人あて通知をしませんから、該当するお子さんは直接会場へおいでください。なお、地区別指定はありませんので、もよりの会場へおいでください。出展所管内の方で、受け忘れていた方もおいでください。該当者…満4歳未満で一度もツベルクリン反応注射を受けていない幼児。および、ツベルクリン反応注射を以前に受けた時、陰性と判定されたが、その後BCG接種を受けていない幼児。

なお昭和50年7月1日～51年6月30日までに生まれたお子さんは、10月下旬に小児マヒ生ワクチン予防接種がありますので、今回のツベルクリン反応注射はさけてください。

時間…各会場とも午後1時30分～2時30分 ※お問い合わせ先…衛生課予防係

Table with columns: ツベルクリン反応注射, ツ反応の判定とBCG接種, 会 場. Lists dates and locations for TB testing and BCG vaccination.

編み物講習会

期間…9月27日(月)、29日(水)、10月1日(金)、4日(月)、6日(水)、8日(金)の6日間、午後1時～4時

対象…編み物の好きな内職希望者 定員…30人(申込順) 申込…9月17日(金)午前9時から、市民サービス課で受け付けます。(電話申込不可) ※くわしくは、市民サービス課へ。 共催 埼玉県浦和内職相談センター 川越市

勤労者少年ホーム ☎22-5241

I 卓球教室生募集

期間…10月1日～12月17日までの毎週金曜日、午後6時20分～8時20分 講師…川越市卓球連盟員 定員…20人(申込順) 経費…500円

II 剣道教室生募集

期間…9月30日～12月23日までの毎週木曜日、午後6時30分～8時30分 講師…埼玉県剣道連盟 立川孝英師範 定員…30人(申込順) 経費…500円 ※以上2教室とも、9月16日(木)午前9時から、勤労青少年ホームで受け付けます。なお、当ホームは登録制度ですので未登録の方(15歳～25歳までの勤労青少年ならどなたでも可)は早速登録してください。

おしらせ

婦人会館 袋物講習会

内容…喜多院、川越城跡、蔵造り等の散歩。 定員…30人(申込順) 経費…800円 ※以上の教室、散歩の申込受け付けは、9月16日(木)午前9時から、南公民館で受け付けます。(電話申込不可)

講師…茂木陽子氏 対象…市内在住・在勤の女性(学生は除く) 定員…各部とも30人(申込順) 経費…1,700円～2,000円(教材費) 申込…9月21日(火)午前10時から、婦人会館で受け付けます。(電話申込不可)

公民館だより

市内には13ヵ所の公民館があります。市内在住・在勤の方なら、だれでも利用できます。

南公民館 お母さんのための話し方教室 ☎43-0038

期間…9月21日～11月9日までの毎週火曜日、午前9時30分～11時30分 内容…明るい家庭と心豊かな人間関係をつくるために、対話の仕方やしかり方を学ぶ。 定員…40人(申込順) 経費…500円

見て聞いて郷土の歴史を知ろう 川越の文化財散歩

期間…9月22日～10月20日までの毎週水曜日と10月25日(月) 午前9時30分～正午

南公民館の月例話し方教室

電話の上手なかけ方と受け方 とき…9月22日(水) 午後6時30分から 講師…言論科学振興協会所員 ※聴講希望者は直接会場へ。聴講料 100円

さつまも料理のアイデア募集

南公民館では「おいも料理教室」を開催するために、市民の皆さんのさつまもを利用した料理のアイデアを募集します。なお、採用したアイデア提供者には粗品を進呈します。募集締切り…9月30日(木) 送り先…川越市南公民館(新宿町1-17-7)

中央公民館 第28回市民文化祭 ☎22-1394

華展作品募集 展示日…10月2日～3日 面積…横60cm、奥行60cm、高さ1m20cm 参加費…300円(展示場の設営費)

森林公園へハイキングに行きませんか

申込…9月25日(土)正午までに中央公民館へ、参加費を添えてお申し込みください。 ※当華展入選者を市美展(第6部 花)の出品資格者とします。

霞ヶ関北公民館 開館五周年記念

I 社交ダンスの集い とき…9月19日(日) 午後6時から ところ…当公民館大会議室 ※当日は初心者の方も楽しく踊ることができるようになっており、年齢制限もありません。

II 芸能の祭典

とき…9月26日(日) 午後1時～4時 ところ…当公民館大会議室内 内容…公民館活動に参加登録しているグループ(詩吟、コーラス、舞踊等)の日ごろの活動を紹介、発表し合う楽しい催しです。お気軽においでください。

保母さん募集

勤務場所…社会福祉法人むさしの保育園 (市内大字的場2482-3、☎31-6311) 勤務時間…午前9時～午後5時 募集人員…保母資格のある人を若干名 申込先…社会福祉法人むさしの保育園へ、9月30日(木)までに履歴書を持参のこと。

水道メーター委託検針員募集

応募希望者は水道部料金課検針係(☎24-8811、内線213)へ、9月25日(土)までにお問い合わせください。委託内容…1件あたり31円、なお、6月期と12月期に期末報償金制度があります。

移動市民相談室

今月は、名細地区へ相談室が移動してきます。どんなことでもご相談においでください。 9月21日(火)午前10時～午後4時 名細公民館 ※問い合わせ先 市民サービス課

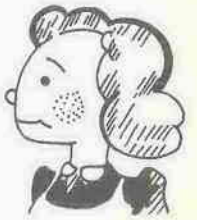
ゴミの代替収集

敬老の日 翌日 9月15日(水)→9月16日(木) 秋分の日 翌日 9月23日(水)→9月24日(木) ゴミを出すのは、決められた時間に!

県立川越図書館

特別休館日のお知らせ 県立川越図書館では、図書整理のため、9月28日(火)～10月7日(水)の期間、特別休館します。 ※定例休館日…月曜、月末、祝日

# こんにはは 奥さま



よ。切り身でない魚の場合は、ヒレや尾を広げてたつぷり塩をつけておくと、焼き上がりがきれいになります。

立秋も過ぎ、虫の音とともに秋が訪れた今日このごろ……

秋の味覚の一番乗りは、なんといつてもサンマ。そこで、「味覚の秋」をより楽しくするために、魚のきれいな、そしておいしい焼き方をお教えしましょう。

## 新鮮な魚 を選ぼう

魚をおいしく食べるには、まず新鮮な魚を選ぶことが、一番のポイント。次のようなことに注意しましょう。

- 眼球：眼球全体がイキイキしていて、外側に張り出して濁らないものの方が新鮮。
- エラ：血液の色が鮮紅色のものが新鮮。古くなると暗赤色から暗緑色になり、生臭くなってくる。
- 肉：白身・赤身とも、新鮮なうちには透明感がある。

## 大切な下ごしらえ

焼く三十分から一時間前に、魚の重さの二割程度の塩をふる。あまり早くからふっておくと、うま味まで失われてしまうおそれがあるので、ご注意ください。そして焼く直前には、化粧塩をふりまし

## 焼くときのポイント

- ▽焼く火は強く、遠火で焼く。
- ▽普通のカスレンジでは、火の上の石綿づきの金網をのせ、レンジを両側に立て、その上に金網をのせる
- ▽と丁度よい火加減になります。

## 美味しく食べよう

- ▽表側（盛りつけるとき、上にする側）から先に焼きはじめる。これは食卓での美観のためで、先に焼いた方が身がしまり、油などの汚れも目立たなくなるからです。
- ▽姿勢は、盛ったときに腹が手前、頭が左になる側から焼く。日本人は右手にハシを持つことから、魚を食せんに出す場合、食べる人から向かってこの方向に出すものだからです。
- ▽何度かひっくり返すと、身くずれしたり、生臭いも十分抜けないのでご注意ください。
- ▽古くなりかけの魚の場合は、照り焼きや煮魚にし、もし焼くときは、酒でゆるめた味噌の中につけこんでから焼くと良い。
- ※くわしくは、消費生活課（☎24—八八一、内線四五四）へ。

## 読書の秋に 古典に親しもう

——万葉集を学ぶ集い——

日本最古の歌集として知られ、今なおいきいきと現代人の心に生き続ける万葉集……

市立図書館の新着図書のご案内  
市立図書館の新着図書のうちから、主なものを紹介します。

講座シリーズでは、今回万葉集をとり上げ、その魅力を探り、日本人の心の原型に触れてみたいと思います。静かな秋の一時を、皆さんお誘い合わせの上、お楽しみください。

期日：十月五日・十九日、十一月二日・十六日・三十日の隔週火曜日。午後一時三十分～三時三十分。  
会場：市役所車庫棟会議室  
講師：斎藤克先生  
受講料：無料。ただし教材費として六百円。  
定員：百人。  
申込：九月十六日(木)から市立図書館で受け付けます。教材費を添えて申し込みください。定員になりしだい締め切ります。なお、電話申込の際は、九月二十五日(土)までに教材費を納めていただきます。期限内に納入されない場合は、受講希望がないものとして処理します。

## 図書館だより

※くわしくは、市立図書館（☎22—〇五五九）へお尋ねください。



社会福祉協議会  
福祉事業へ  
▽千円 福田勇さん（大字豊田本二一九四）  
▽三千円 村山雅洋さん（大字藤間八四七）  
▽五百円 宮城純子さん（大字笠幡五〇二四—二五〇）  
▽五千円 立正佼正会川越教会（教会長：山田和代さん）  
▽十二万円 児童福祉事業へ  
▽三千三百七十三円 玉屋玩具店（代表：発生川一之さん）

## 短歌 だより

### 蘆笛短歌会

城下町 山崎 正男  
旅よりの妻の電話は忘れたる家事のみ言いて短く終る  
三光町 長島ミサヲ  
幾千の白玉空に舞ふ如く間歌泉の湯はほとばしる  
砂新田三丁目 上原みどり  
微笑みて髪とかしつつか会釈する少女は昨夜炬燵で語りし  
仙波町二丁目 梶田 嶺子  
更けし夜の海の彼方に泊り船あまた灯ともし闇にかがよぶ  
的場 岩井 札子

たが好む菜にもあらずたが我が一人の食事すまますのみなる  
菅原町 長谷川三恵  
ふるさとに生れし家なし新築の弟の家に落ちつかずいる  
富士見町 斎藤よし子  
改めて視力検査を受けて思ふわが両眼も六十年経し  
久保町 佐々木信治  
眼なきみみずが夏の舗装路をひたすら渡る縮みては伸び  
砂新田 飯野喜代子  
降り続く雨音時にやさしかり心ゆくまで厨をみがく  
三久保町 茂木さだ江  
うつむきて道掃きおれば行く人のポマードにおう朝の空気に  
宮下町二丁目 斎藤 はな  
山峽の棚田に働く人のありバス旅行する身の何故か佻しき



（昭和三十一年六月十日第三種郵便物認可）  
（月一回）（十日）二十五日発行（一部四頁）

発行所 川越市役所  
川越市元町二丁目三番地（☎二五〇）