

〔昭和32年6月10日 第三種郵便物認可 月2回(10日・25日) 発行1部4円〕



広報

川越

—No. 478—

5月10日

■発行所 川越市役所 ■電話 川越(0492)24-8811(代) ■発行人 川越市長 加藤 瀧三 ■編集 企画財政部企画課



午前9時30分から始まった市議選の開票速報。速報板の前は人・人・人…。4月23日市民体育館前。

統一地方選終わる

四十四人の新市議が誕生 投票率は七一・四三パー

私たちにとって最も身近な選挙であることから「草の根選挙」ともいわれた今度の統一地方選挙は、四月二十二日の市町村長・議員選挙でその幕を閉じました。

川越市でも、四月八日の県議選に続いて、四月二十一日には市議会議員一般選挙が行われ、これから四年間、私たちの代表として市政に活躍する四十四人の新議員が決まりました。

投票者数は約一万人増

川越市議会議員の定数は、今回から四人増えて四十四人となりましたが、立候補者は前回(昭和五十年)より一人増の五十三人にとどまり、「少数激戦」の選挙戦が繰り広げられました。

投票は、四月二十二日の午前七時から、市内四十六か所の投票所で行われ、これが行われました。

投票率は七一・四三パー、前回より一・六八パー下りましたが、有権者が一万七千二百四十四人増の十五万九千四百四十九人となっ

ため、投票者数は、十一万三千八百九十七人と、前回は約一万人も上回りました。

開票は、翌二十三日の午前八時から市役所五階フロアで行われました。開票状況を知らせるため市民体育館前広場に設けた長さ十七メートルの大速報板の前には、早くから数百人の市民が詰めかけ、熱気がむんむん。開票が進むにつれて、速報板に数字が書き込まれるたびに拍手や歓声がわき上がるなど、市議選ならではの速報風景が見られました。

各候補者別の最終得票数は、下記の通りです。

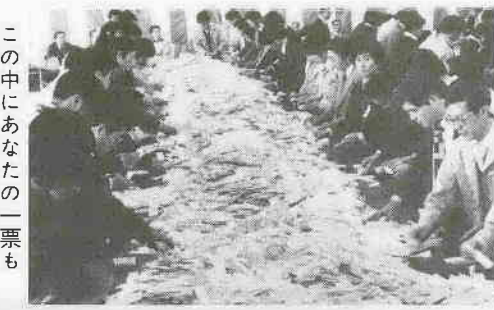
| 得票数 | 候補者名 | 得票数 | 候補者名 |
|----------|--------|-----------|-------|
| 二、四一〇票 | 矢部正左衛門 | 一、四四六票 | 須永富男 |
| 二、四〇五票 | 岡島和夫 | 一、七七八票 | 小田じん三 |
| 一、九四〇票 | 田島嘉平 | 一、八六一票 | やべみさお |
| 三、五四五票 | 森田栄 | | |
| 二、四二七票 | 安田謙之助 | | |
| 二、五八八票 | ふくしま市雄 | | |
| 二、七六六票 | 山口登 | | |
| 二、四七二票 | 島村けんじ | | |
| 一、七三三票 | 高橋はつお | | |
| 二、五三六票 | 藤倉太郎 | | |
| 二、八二二票 | 岩崎靖夫 | | |
| 二、七〇七票 | 細野浩平 | | |
| 二、七四五票 | 江田としお | | |
| 二、七四〇票 | 金子良雄 | | |
| 三、〇四三票 | 菊地みのる | | |
| 一、八三六票 | 水口和夫 | | |
| 二、二九三票 | 伊藤義郎 | | |
| 二、一九七票 | 牛くぼ音次 | | |
| 二、一一五票 | 井上勇 | | |
| 一、七四八票 | 木村豊太郎 | | |
| 一、四五五票 | 石川新平 | | |
| 一、五九一・二票 | 須藤輝男 | | |
| 二、三二〇票 | 井上光雄 | | |
| | 佐藤けいし | | |
| | 宇津木まさお | | |
| | おびつ永太郎 | | |
| | 中村こうじ | | |
| | 計 | 一、一三三、八九二 | |

昭和54年4月22日執行 川越市議会議員一般選挙 各候補者別得票数

(届出順、敬称略)

市議選の投票所別投票率

| 投票区 | 投票所名 | 有権者数 | 投票率 |
|-----|----------------|---------|--------|
| 1 | 市民体育館 | 5,015人 | 72.88% |
| 2 | 市民体育館 | 4,879 | 70.01 |
| 3 | 第一小学校体育館 | 4,584 | 73.52 |
| 4 | 第一中学校体育館 | 3,469 | 72.30 |
| 5 | 第一中学校体育館 | 3,040 | 66.78 |
| 6 | 仙波小学校体育館 | 5,207 | 64.99 |
| 7 | 中央小学校西側教室 | 4,465 | 75.03 |
| 8 | 月越小学校旧体育館 | 4,744 | 70.40 |
| 9 | 城南中学校 | 3,531 | 70.55 |
| 10 | 南公民館 | 2,986 | 64.63 |
| 11 | 富士見中学校体育館 | 4,918 | 73.10 |
| 12 | 泉小学校体育館 | 4,303 | 74.20 |
| 13 | 商業高等学校体育館 | 2,661 | 57.35 |
| 14 | 商業高等学校体育館 | 3,754 | 66.94 |
| 15 | 芳野公民館 | 1,466 | 93.38 |
| 16 | 芳野中学校体育館 | 1,550 | 92.45 |
| 17 | 古谷出張所 | 2,000 | 86.65 |
| 18 | 古谷小学校体育館 | 2,021 | 83.42 |
| 19 | 南古谷公民館 | 3,144 | 77.45 |
| 20 | 南古谷小学校 | 2,701 | 67.49 |
| 21 | 牛子小学校 | 2,476 | 61.23 |
| 22 | 砂会館 | 2,665 | 67.99 |
| 23 | 寺尾公民館 | 5,573 | 67.49 |
| 24 | 高階小学校 | 3,049 | 67.01 |
| 25 | 高階中学校体育館 | 4,007 | 64.84 |
| 26 | 高階中学校体育館 | 3,026 | 69.37 |
| 27 | 高階南小学校体育館 | 5,295 | 53.41 |
| 28 | 藤間文化会館 | 2,538 | 72.62 |
| 29 | 今福公民館 | 2,867 | 69.24 |
| 30 | 福原小学校体育館 | 5,553 | 73.65 |
| 31 | 大東東小学校 | 3,210 | 74.17 |
| 32 | 武蔵野小学校体育館 | 2,650 | 72.04 |
| 33 | 大東公民館 | 3,550 | 64.76 |
| 34 | 大東西小学校 | 4,654 | 74.24 |
| 35 | 霞ヶ関公民館 | 3,327 | 74.60 |
| 36 | 霞ヶ関南小学校 | 2,800 | 78.25 |
| 37 | 的場下組出荷所 | 2,101 | 77.44 |
| 38 | 笠幡上野公会堂 | 3,178 | 82.47 |
| 39 | 東急ニュータウン自治会公民館 | 2,764 | 63.71 |
| 40 | 霞ヶ関北公民館 | 2,650 | 73.81 |
| 41 | 霞ヶ関北小学校体育館 | 3,048 | 72.31 |
| 42 | 名細保育園 | 5,260 | 72.91 |
| 43 | 名細公民館 | 4,001 | 72.73 |
| 44 | 下小坂公民館 | 667 | 92.20 |
| 45 | 下広谷南公民館 | 3,069 | 72.21 |
| 46 | 山田小学校体育館 | 5,033 | 81.06 |
| 合 | 計 | 159,449 | 71.43 |



この中にあなたの一票も

マイホームづくりに 市の勤労者住宅資金 — をご利用下さい —



大字笠幡の瀬野尾さんも、昨年、勤労者住宅資金を利用してこんなにステキな家を作りました。

市では、昨年度から、市内の勤労者を対象とした住宅資金融資制度を設け、マイホームづくりのお手伝いをしています。

本年度は、融資額の総枠を昨年度の一億二千万円から一億五千万円に広げて、さらに多くの方が利用できるようにしました。

また、申込資格を一部変更して市内在勤の方も利用できるようになりました。

内容は次のとおりです。

- ① 事業所に三年以上勤務している方。
- ② 市内に居住している方または市内の事業所に一年以上勤務している方で、同居親族(子定者を含む)がある方。
- ③ 年齢が二十歳から五十歳までの方。
- ④ 市内に自分が住むための住宅を新築、購入、増築しようとする方。
- ⑤ 融資決定後三か月以内に工事着手または購入契約をする方。
- ⑥ 建物は、建築基準法に適合するものであること。

申込資格は、次の六つの要件をすべて満たしている方です。

申し込みができるのは、次の六つの要件をすべて満たしている方です。

① 事業所に三年以上勤務している方。

② 市内に居住している方または市内の事業所に一年以上勤務している方で、同居親族(子定者を含む)がある方。

③ 年齢が二十歳から五十歳までの方。

④ 市内に自分が住むための住宅を新築、購入、増築しようとする方。

⑤ 融資決定後三か月以内に工事着手または購入契約をする方。

⑥ 建物は、建築基準法に適合するものであること。

限度額は四百万円

融資の条件

- ▽ 融資限度額：四百万円
- ▽ 利率：年五・五%
- ▽ 融資期間：十五年以内
- ▽ 償還方法：原則として元利均等月賦償還
- ▽ 担保：原則として第一順位

五月十四日から
申込用紙を配布

申込用紙の配布：五月十四日(月)から商工観光課で

受付期間：五月二十一日(月)～五月二十六日(土)

| 品目 | 単位 | 価格 |
|------------|-------|--------|
| 寝棺 | 1号 1個 | 4,000円 |
| 仏履 | 衣物 1足 | 260円 |
| ゆづ | 1連 | 50円 |
| 骨つぼ | 1号 1個 | 600円 |
| 骨箱 | 1号 1個 | 700円 |
| 骨帯おおい(白布付) | 1号 1組 | 410円 |
| 位は | 1組 | 410円 |
| 霊じ(神式) | 1組 | 550円 |
| 位は | 1袋 | 80円 |
| 霊ぜう | 1個 | 250円 |
| 忌日とう | 1個 | 430円 |
| 買物帳 | 1冊 | 40円 |
| 香典帳 | 1冊 | 40円 |
| 紙り | 1組 | 50円 |
| 墓標 | 1号 1本 | 2,800円 |

※ 斎場から用具までの各品一式の合計金額は13,700円(大人・仏式)です。

斎場から用具の提供まで 申込みは市民課出張所へ

市では、葬祭事業を行っています。この事業は、市民の方が、葬儀をする場合、それにかかる費用が少なくて済むようにと設けられているもので、斎場での火葬、霊柩の運送、祭壇の貸し出し、そして葬祭用具の実費提供といった内容から成っています。使用料などは次のとおりです。

○ 斎場(火葬)：大人1千円(八歳未満) 小児500円

○ 祭壇：九百円(三日以内)、一日増すごとに三百円

○ 葬祭用具：左上表のとおり

※ 斎場は市外の人にも利用できます。ただし、別料金です。なお、「友引」にあたる日は休みです。お問い合わせは、市民課庶務係(☎24-1811)へ。

農薬の空中散布

水稲の病害虫防除のため、次の地区で水田耕地を対象に農薬の空中散布を行います。

▽ 五月二十四日(木) 午前五～十時

▽ 古谷地区のうち下老袋

使用する農薬は、国の安全基準に基づいたものですが、散布区域付近の家畜では、食品や洗たく物などに薬剤がかからないようにしてください。

※ くわしくは、川越市病害虫防除協議会(☎22-0894)または市役所庶務課庶務係(☎24-1811)へ。

人口のうごき 4月1日現在

| | |
|--------|----------|
| 人口 | 246,848人 |
| (前年同期) | 240,742人 |
| 男 | 124,819人 |
| 女 | 122,029人 |
| 前月比 | 167人減 |
| 世帯数 | 72,542世帯 |
| 出生 | 312人 |
| 死亡 | 92人 |
| 転入 | 2,416人 |
| 転出 | 2,803人 |



チェックは必要な作業（西清掃センター）

皆さんの家庭では、ゴミを出すとき選別をしていますか。「燃えるゴミ、燃えないゴミ」とか「可燃物として出せるもの、出せないもの」というように。

市では、燃えるゴミは焼却、不燃物（燃えないゴミ）は破碎という方法で処理しています。が、不燃物に燃発の危険があるものが混じっていると、簡単に処理することはできません。破碎機にかけると一個一個そのゴミをチェックしなければならぬからです。しかも手作業で。

コンクリート、鋼材、金属塊、ガスボンベ、一二五〇〇以上のバイク等強じんな物、ワイヤーロープ、鉄線類、タイヤ、ビニールシート、カーベット類、ガソリン・灯油・ベンジン・シンナーなど引火・爆発性のあるもの、農薬・腐蝕性薬品など害のあるもの。※不燃物収集に出せないゴミの処分方法は、環境整理課（☎24-188-11、内線二四一）へお問い合わせください。なお、バイクや石油ストーブを出す場合は、必ず燃料を完全に抜いてから出して

不燃物収集に出せないもの

現在、西清掃センターに集められる不燃物は、すべてこのように処理していますが、何しろ、出されるゴミの量が多く、思うように破碎処理ができない、という状況です。これからも増え続けるゴミ。このゴミをスムーズに処理するには、皆さんの協力が必要です。ゴミを出す前に、家庭で、もう一度チェックを。

運動公園も守つて

いま川越市には、上戸・寺山・平塚・入間大橋・上江橋などに河川敷の運動公園があり、多くの市民に利用されています。

これらの運動公園は、河川敷のため、他のグラウンドのようにフェンスやバックネットなどを取り付けることができないことになっています。車でおいでの場合は、グラウンド内はもちろんのこと、駐車場以外の場所には絶対に乗り入れないようにしてください。また、運動公園付近では特に運転に気を付けて、事故を起こさないようご注意ください。

スポーツのルールを守るのと同じように、運動公園使用のルールもしっかりと守りましょう。

なお、これから夏に向かって小さいお子さんを連れてくる方が増えると思いますが、水難事故にはくれぐれもお気をつけください。

埼玉県内の最低賃金

埼玉県内で働くすべての労働者に適用される最低賃金は、下表のとおり決められています。これは、一般の労働者はもちろん、季節労働者や日雇などの臨時的労働者にも適用されます。

＜適用上の注意事項＞
◇ポータスや諸手当などは最低賃金に含めません。
◇適用を受ける労働者には、この最低賃金額以上のお金が支払われなければなりません。最低賃金額には、ポータス、時間外手当、精進手当、通勤手当、家族手当などは含めません。

最低賃金額一覧表

| 地域 | 最低賃金の件名 | 最低賃金額 | |
|---------------|----------------------------------|--------------------|----------------|
| | | 日 | 時間 |
| 埼玉県 (地域包括) | 食料品製造業 | 2,838円 | 355円 |
| | 繊維産業 | 2,720円 | 340円 |
| | 木材・木製品・家具・装飾品製造業 | 2,908円 (2,728円) | 364円 (341円) |
| | パルプ・紙・紙加工品・プラスチック製品製造業(機械すき紙を除く) | 2,770円 (2,650円) | 347円 (332円) |
| | 出版・印刷・同関連産業 | 2,875円 (2,705円) | 360円 (339円) |
| | 窯業・土石製品製造業 | 2,806円 | 351円 |
| | 機械・金属製品等製造業および自動車整備業・販売業 | 2,950円 (2,840円) | 369円 (355円) |
| | 卸売業(代理商と仲立業を含み、自動車卸売業を除く) | 3,013円 | 377円 |
| | 小売業(飲食店と自動車小売業を除く) | 2,771円 | 347円 |
| | 埼玉県 | | 2,530円 |

▷最低賃金額のうち、カッコ内の数字は、一定の軽易な業務に従事する人・技能習得中の人に適用されます。
▷この表に産業別の最低賃金が定められている産業で働く労働者には、埼玉県最低賃金も適用されますが、この場合は、高い方の最低賃金の適用を受けることになります。
▷1時間当たりの最低賃金額は、賃金の大部分が時間で定められた人(時間給労働者)に適用されます。

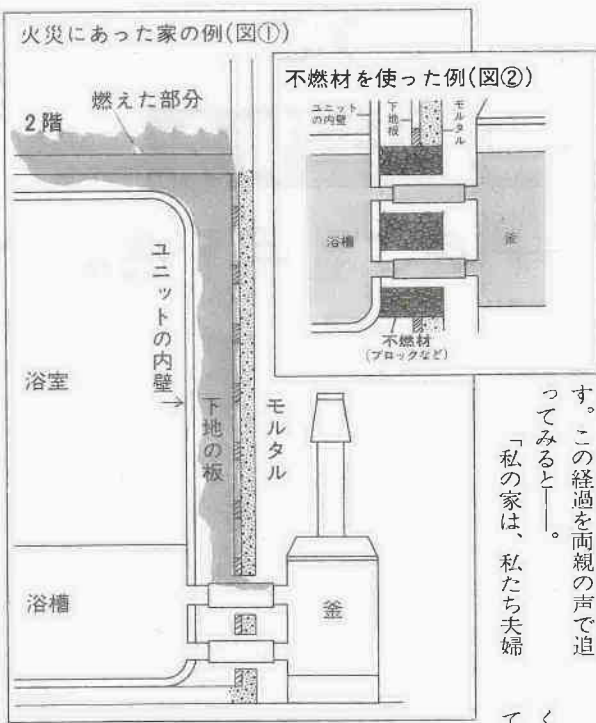
燃えないミ

お宅では確かめていますか

出せる、出せない、。。。。。

火災予防 あなたの家は大丈夫?

—燃えない、燃さない工夫を—



この火災が起きたのは、午後九時三十分ごろ。原因は風呂のからだし。火災の程度は、家の一部を焼いただけの半焼。こういっただけの中で幼い子が焼死したわけだ。この経過を両親の口で追ってみると――

風呂のからだしが幼い子を死へ

つい先日、火災で九歳になる女の子が焼死するといふ痛ましい事故がありました。原因は風呂のからだし。ほんのチョットした不注意が、思わぬ大きな事故につながつたわけですね。そして、この事故は、私たちに、いくつかの教訓を残しています。我が家の防火を考え、燃えない、燃さない工夫をこらさなくては……。

県では、昭和五十四年度危険物取扱者保安講習会を次のとおり開催します。該当する方は忘れずに受講してください。

この講習会は、危険物取扱者免状を取得後、危険物の取り扱い作業に従事している方を対象としたもので、これに該当する人は五年に一回この講習会を受けなければならないことになって

危険物保安講習会

受付は5月17・18日

「あわてて外に出て、風呂釜の所に行ってみると、外壁の循環パイプの貫通部分からチョロチョロと火が……。急いで、水をかけ、そこは消したのですがまだ、壁の内側でパチパチと火が燃えている音が聞えてきます。これはもう消しようがない、そう思って、すぐ家の中へ。消防署に電話。って大声を上げながら」

五月十七日(木)・十八日(金)の両日、午前九時から午後三時まで川越地区消防組合消防本部で受け付け。

五月十一日(木)、午前十時から午後四時三十分まで市民会館で講習科目は危険物の火災予防と関係法令。

※この保安講習は、川越の外、浦和(七月三日)、熊谷(七月四日)、草加(七月五日)でも実施されます。ただし、受付は各市とも五月十七・十八日。くわしくは、各市町村消防本部へ。

「中に戻って、すぐ、階段を駆け上がりました。二階に寝ている子供を助け出さなければ、そう思って、子供部屋についてドアをあけると、その中は熱気が煙がいて、それが開けたドアをあけると、吹き出してきた煙が……。それが開けたドアをあけると、吹き出してきた煙が……。それが開けたドアをあけると、吹き出してきた煙が……」

「点火して三十分位、もう沸くころ。そう思って浴室に行ってみると、もう、浴室から煙が出ていました。あわてて、大変だ。って大声で叫びました。」

「その声で飛んでいくと、浴室の中は煙でいっぱい。何も見えませんでした。しかし、風呂のからだしと直感して、窓を開けました。煙が薄くなって中をのぞくと、案の定、浴そうは、かっらっぽ。栓が斜めになって、火は壁の内側から2階へ

「子供の名前を呼び続けました。が、返事はありません。もう駄目かと思つたとき、助けに来て、助けに来て……」

法律は最低基準より以上の防火は各家庭で

「通報を受けた消防車が駆けつけ、火を消し止めたのは、それからわずかな時間でした。焼けたのは、浴室と洗面所、そして二階の子供部屋と階段部分だけ。半焼です。なのに……残念です。悔しいです。もう少し注意をしたら、もう少し工夫がしてあったら……」

「しかし、この火災も、ちょっと工夫があれば、こんな事故にならずに済んでいたでしょう。例えば、図②のように、貫通部分を燃えない材質で囲むとか、風呂釜に、からだし防止の装置をつけるといった、燃えない、燃さない工夫を。法律はあくまで最低の基準。それ以上の防火は家庭でしなければなりません。この事故は、そんな警鐘ではないでしょうか。」

「あなたの家は大丈夫ですか。」

小・中学生の作文募集

入賞者を「子ども展」へ招待

市・青少年問題協議会・教育委員会では、国際児童年を記念して市内在住の小学校四年生から中学校三年生までを対象に作文募集を行います。入賞者四十八人は、この八月愛知県で開催される「世界と日本の子どもの展」へ招待いたします。ほっぴもつきま

あなたのお子さんにもぜひ応募するようおすすめください。

募集資格は市内に住んでいる小学校四年生から中学校三年生までです。入賞者四十八人は、この八月愛知県で開催される「世界と日本の子どもの展」へ招待いたします。ほっぴもつきま

募集資格は市内に住んでいる小学校四年生から中学校三年生までです。入賞者四十八人は、この八月愛知県で開催される「世界と日本の子どもの展」へ招待いたします。ほっぴもつきま

募集資格は市内に住んでいる小学校四年生から中学校三年生までです。入賞者四十八人は、この八月愛知県で開催される「世界と日本の子どもの展」へ招待いたします。ほっぴもつきま

イ、心身障害のため労働能力が著しく低い人
ロ、試用期間中の入
ハ、職業訓練法の認定を受けて養成訓練を受けている人

※くわしいことは、川越労働基準監督署(☎42-0891)へお尋ねください。

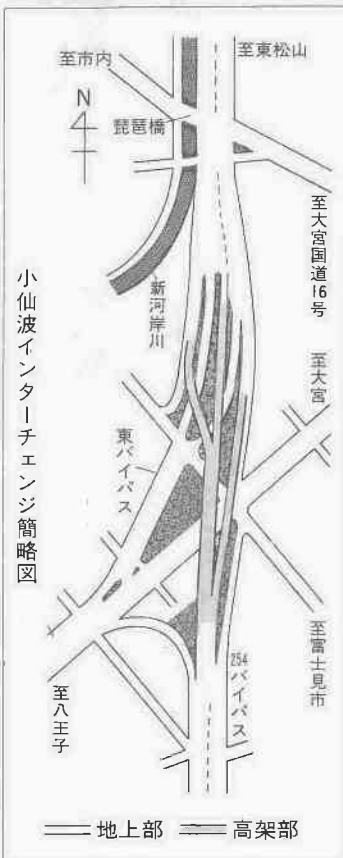
市内南東部が大きく変ぼう 「二五四バイパス」建設始まる

ドライバーの皆さんはもう気付いている方が多いと思うが、市街地の東側部分を南北に取
り巻くバイパスと国道一六号線大宮方面とが分岐する、小仙波町三丁目の琵琶橋付近で、イ
ンターチェンジの大規模な工事が始まっている。これは、川越と都内池袋方面を結ぶ一般国
道二五四号線——いわゆる川越街道——の混雑緩和の援軍として、かねてから待望久しい、二
五四号バイパスの小仙波高架橋の建設工事である。川越の琵琶橋付近から富士見市の南畑
まで、川越街道の東側を結ぶ、全長十一キロ以上に及ぶこの道路。既に昨年十月に着工され、
インターチェンジの橋脚工事は着々と進行、南古谷地区内でも土盛りはほぼ終了している。

二五四バイパスは
越街道——東京街道ともいっ
は、東京都圏のベッドタウン化
に伴う人口急増により、交通混雑
が激しい。特に、川越と新座市間
は、道路も二車線と狭く、また両
側に人家がせまっているため、交
通渋滞を招きやすく事故も多かつ
た。そこで、国道二五四号の交通事
情を打開すべく計画されたのが、
このバイパス。



「川越東バイパス」の琵琶橋付近



昭和五十六年三月
末の完成目指し、同
四十六年度から用地
買収に着手。総事業
費は百三十億円を越
す。なお、膨大な予
算がかかるため、こ
のバイパスは、全長
十一キロのうち、富士
見市寄りの八キロが有料道路
で、東側部分三キロを県の川
越土木事務所が工事を受け持つて
いる。料金所は、富士見市の勝瀬
に設けられ、普通自動車の料金は
百五十円の予定

**安全重視の
片側二車線道路**
川越、上福岡、富士見を走るこ
の二五四号バイパス。武蔵野台地
と荒川とはさまれた団地地帯を
抜け、両側に自転車・歩行者道路
を持つ片側二車線道路として、歩
行者や自転車の安全確保も配慮が
行き届いている。また、暫定的に
片側二車線とし、実際には片側三
車線部分まで確保。将来、流域下
水道事業の進展とともに、この残



おめでとう♡うら通り

このカットは今井由美さん
(14歳、中学生・讀友会北四
一〇一三)の作品です。
あなたの作品を
お寄せください
(表裏、編集部)

母と子が世界を結ぶ

国際児童年を記念し 愛育班が一円玉募金

国際児童年の今年、川越市母子愛育会(平野文江会長)
では、「全世界の恵れない子供たちにミルク代を贈ら
う」と一円玉募金を行い、四月十八日都内の日比谷公会
堂で開かれた愛育班員全国大会で、ユニセフ(国連児童
基金)に集まった百六十五万二千三百六十円を贈った。

ユニセフミルク 母子を救う

その活躍ぶりで全国に名をとど
ろかす川越の愛育会は、現在市内
十二地区に分班があつて、三千人
の主婦が加盟。家庭訪問を通じて若
いママさんたちの相談に応じるな
ど地域の母さんとして様々な活
躍している。市内に愛育班があつた
のは、昭和二十六年の芳野地区
が最初。赤痢などの伝染病から乳
幼児を守ろう、とお母さん方が立
ち上がったのがきっかけだった。
当時まだまだ戦後の混乱期の渦中
にあり、さらに昭和三十年を過ぎ
ると、復興者が多くなつてきたせ
いで、全国的に多産多死の傾向が
みられ、乳児死亡率は非常に高か
つた。

そんなときに、乳幼児や母親の
救い神となつたのが、ユニセフミ
ルク(脱脂粉乳)だった。一児童
へ直接の援助を与えることを目的
とし、乳幼児や妊産婦に対する給
食とかBCGによる結核予防対策
などの保健活
動を行う、ユ
ニセフ。昭和
三十一年から
九年間にわた

って、時価に換算すると百億円も
の援助を行つてくれた。
一円玉一枚に託す
生命の大切さ
何せミルクが配給の時代のこと、
母乳がでなくなると医師の証明を
もらい、それを持って役所から配
給券を受け取る、それで初めて薬
局で交換できる、という母親と赤
ちゃんには愛護のときだった。愛
育班メンバーが感謝したのは、い
までもない。もっともユニセフの
側では、愛育班という住民主体の
ボランティア組織を信頼して、ミ
ルクを贈つたのだった。ミルクは
横浜に着く、それを川越まで運ぶ
運賃を市が負担、愛育班の人たち
はかっぽうを着て頭から真っ白
になつて、ミルクを配つたといふ

そんな思い出深い感謝の気持ち
から、国際児童年推進の中心であ
るユニセフ支援の募金運動を川越
市愛育会が発案、昨年の全国大会
でも承認された。特に、川越の場
合、それを一円玉で行つた。一円
玉なんて、落ちていても拾わ
ない時代であるからこそ逆に、一
円玉一枚の生命に託して、子供た
ちに生命の大切さを知ってもらお
う、というねらい。愛育班役員の

一人は「子供たちのために人間と
しての環境を作つてあげるのが、
国際児童年にあつた大人の役
目」ともいふ。
世界の母子が連帯
ユニセフ代表も感激
愛育班の人たちは、家庭訪問の
ときなどに、「家庭で眠っている一
円玉を、全世界の子供のために役
立てて」と昨年九月から訴え歩い
た。中には、お母さんから話を聞
いたチビッ子が自分の貯金箱を
はたいてとか、集まった一円玉
を銀行へ運ぶのにリュックサッ
クいっぱい行つた、という具
合に、ほほえましいエピソード
もたくさん生まれた。
十八日、募金を受け取つたユ
ニセフ代表は、感激で絶句。母
と子が全世界と手を結ぶ、瞬間
だった。なお、六月末まで一円玉
玉募金を行っている。問い合わせ
は、各地区愛育班かまたは市役所
衛生課保健係へ。

伊佐沼からのゴミ
大きなビニール100袋分
本格的なつりシーズンに前にし
た四月二十五日、芳野地区にある
伊佐沼でコイの放流と清掃活動が
行われた。
もつとも、つりキチに「本格的
なシーズン」なんて持たないのか
もしれないが、まだ農業用水が入
っていない四月のこと三分の一ぐ
らいが露出している伊佐沼は、つ
り師などが捨てる空きカンやビニ
ール袋といった、見かねた、伊
佐沼の漁業権を預かる埼玉県南部

漁業協同組合柳川秋之助組合長)が
行つたもの。
川越のほか、戸田市、上福岡市、
川島町等、荒川、入間川、新河岸川
などの沿岸で組織される同組合。
組合員は五千人以上のほり、市内
にも三百人近い組合員がいて、つ
りを楽しんでる。普段から、コ
イやフナ、ウナギを放流するなど
いろいろの活動に取り組んでいる
が、「みんながつりを楽しむ所だか
ら、つり人たちがゴミを捨てない、
汚さない、という願いを込めて、
清掃活動を三か月に一度ぐらひの
ペースで、二年前から始めた。こ
の日も、組合員五六十人が参加
し、朝から半日がかりで、大きな
ビニール袋袋分けのゴミを集め
た。ただし、「例年だとこの三倍に
もなる」という話で、組合では掃
除を始めたころと比べると持ち帰
る人が増えたんじゃないか」と話
している。



不思議な手紙
橋村久美子
(31歳・主婦)
★こんな電話が飛び込ん
できた。表裏(編集部)
住所とあて名だけの手
紙が強い込んで送られて
川越の吉印で、私たちが
婦の会が主催の「あな
たが主役」のイベントに
ついてのことです。吉印は市内
から市内の人が出たと思つて
はみても、市内の親戚やお友
ちなご電話でもすむし……
はく様子を見ていたんで
でも、身近に不幸が起つたこ
もなし。まあ、いいんで
どネ。チャット通気味で……

あなたか主役
★こんな電話が飛び込ん
できた。表裏(編集部)
住所とあて名だけの手
紙が強い込んで送られて
川越の吉印で、私たちが
婦の会が主催の「あな
たが主役」のイベントに
ついてのことです。吉印は市内
から市内の人が出たと思つて
はみても、市内の親戚やお友
ちなご電話でもすむし……
はく様子を見ていたんで
でも、身近に不幸が起つたこ
もなし。まあ、いいんで
どネ。チャット通気味で……

表通り裏通りはみ
んなの広場です。
そしてあなたが主
役です。自治会から家庭内の話題まで何でも結構です。
ご連絡ください。

表通り裏通りはみ
んなの広場です。
そしてあなたが主
役です。自治会から家庭内の話題まで何でも結構です。
ご連絡ください。

そんなときに、乳幼児や母親の
救い神となつたのが、ユニセフミ
ルク(脱脂粉乳)だった。一児童
へ直接の援助を与えることを目的
とし、乳幼児や妊産婦に対する給
食とかBCGによる結核予防対策
などの保健活
動を行う、ユ
ニセフ。昭和
三十一年から
九年間にわた

そんな思い出深い感謝の気持ち
から、国際児童年推進の中心であ
るユニセフ支援の募金運動を川越
市愛育会が発案、昨年の全国大会
でも承認された。特に、川越の場
合、それを一円玉で行つた。一円
玉なんて、落ちていても拾わ
ない時代であるからこそ逆に、一
円玉一枚の生命に託して、子供た
ちに生命の大切さを知ってもらお
う、というねらい。愛育班役員の



埼玉県南部漁協によるコイの放流

そんなときに、乳幼児や母親の
救い神となつたのが、ユニセフミ
ルク(脱脂粉乳)だった。一児童
へ直接の援助を与えることを目的
とし、乳幼児や妊産婦に対する給
食とかBCGによる結核予防対策
などの保健活
動を行う、ユ
ニセフ。昭和
三十一年から
九年間にわた

そんな思い出深い感謝の気持ち
から、国際児童年推進の中心であ
るユニセフ支援の募金運動を川越
市愛育会が発案、昨年の全国大会
でも承認された。特に、川越の場
合、それを一円玉で行つた。一円
玉なんて、落ちていても拾わ
ない時代であるからこそ逆に、一
円玉一枚の生命に託して、子供た
ちに生命の大切さを知ってもらお
う、というねらい。愛育班役員の

あなたか主役
★こんな電話が飛び込ん
できた。表裏(編集部)
住所とあて名だけの手
紙が強い込んで送られて
川越の吉印で、私たちが
婦の会が主催の「あな
たが主役」のイベントに
ついてのことです。吉印は市内
から市内の人が出たと思つて
はみても、市内の親戚やお友
ちなご電話でもすむし……
はく様子を見ていたんで
でも、身近に不幸が起つたこ
もなし。まあ、いいんで
どネ。チャット通気味で……

表通り裏通りはみ
んなの広場です。
そしてあなたが主
役です。自治会から家庭内の話題まで何でも結構です。
ご連絡ください。

表通り裏通りはみ
んなの広場です。
そしてあなたが主
役です。自治会から家庭内の話題まで何でも結構です。
ご連絡ください。

表通り裏通りはみ
んなの広場です。
そしてあなたが主
役です。自治会から家庭内の話題まで何でも結構です。
ご連絡ください。

表通り裏通りはみ
んなの広場です。
そしてあなたが主
役です。自治会から家庭内の話題まで何でも結構です。
ご連絡ください。

該当するお子さん
二種混合・三種混合予防接種とも、生後24か月から48か月までのお子さん。

三種混合を受けるお子さんは...
三種混合予防接種(ジフテリア・破傷風・百日咳ワクチン)を受けるお子さんは、次のうちどちらかに該当するお子さんです。

二種混合予防接種(ジフテリア・破傷風・百日咳)を受け、引き続き二種混合予防接種を受けていないお子さん(下表A)
二種混合予防接種を1回しか受けていないお子さん(下表B)



二種混合と三種混合予防接種

増えつつあり、わが市でもその発生がみられるからです。該当者は生後24か月から48か月までのお子さんですが、全て三種混合予防接種を受けなければならないわけではありません。二種混合予防接種をすでに1期で2回以上受けているお子さんは、引き続き二種混合予防接種を受けてください。

二種混合

市では、今回から二種混合予防接種だけでなく、百日咳ワクチンを含めた三種混合予防接種も行います。これは、全国的に百日咳患者が



接種を受けていないお子さんと1期で1回しか接種を受けていないお子さん
2期に該当するお子さん...1期で2回か3回接種を受け、12か月から18か月の間にあるお子さん

予防接種手帳(注意書きをよく読み、問診票に記入する。なお、予防接種手帳のない方は、お子さんの午前中の体温を計ってからおいでください)
母子健康手帳、筆記用具、スリッパ
※予防接種手帳の問診票が「二種混合」あるいは「三種混合」となっている場合、どちらでも使えますのでそのまま使用してください。

問合先: 衛生課予防係

次のうち、どれかに該当するお子さんは接種を受けられません。

Table with columns: 会場, 種日, 1回目, 2回目, 3回目. Lists various public facilities and their vaccination schedules.

二種混合を受ける方は、接種日の2回目と3回目にお出向ください。なお、地区による会場指定はありません。

Table with columns: 区分, A, B, C, D, E. Shows vaccination status for different groups.

二種混合を受けるお子さんは...
二種混合・三種混合予防接種とも、接種方法は同じ。1期と2期に分け、1期は3週間から8週間の間隔をおいて3回続けて接種、2期は1期の接種終了後12か月から18か月の間に1回接種。

接種方法
二種混合・三種混合予防接種とも、接種方法は同じ。1期と2期に分け、1期は3週間から8週間の間隔をおいて3回続けて接種、2期は1期の接種終了後12か月から18か月の間に1回接種。

発熱しているお子さん
1年以内にけいれん様の症状を起したことがあるお子さん
著しい栄養障害のお子さん
心臓血管系・腎臓または肝臓の疾患にかかっているお子さん
接種液により、アレルギーや異常な副反応を起こすお子さん
BCGはしか・小児マヒなどの子供に接種を受けて1か月以内のお子さん

身障・ちえ遅れの方に 巡回相談
身体障害者手帳または療育手帳(みどりの手帳)をお持ちの方、これらの手帳の交付を受けたい方、またその家族の方を対象にした相談室です。

ホヤホヤのお母さんへ 3か月児健診
身長・体重の測定から小児科医の診察・育児相談まで。母子健康手帳と"オムツ"を持参ください。

緑の風にふかれて 市民ハイキング
春です。ハイキングの季節です。家族や友達とでかけてみませんか。

巡回市民相談
内容...一般相談、行政相談、法律相談、税務相談、建築相談など。相談は無料

ママさん卓球大会
とき...6月3日(日)、午前8時30分
ところ...市民体育館
対象...市内在住の主婦

整備と乗り方 ファミリーバイク
女性にモテモテのファミリーバイク。手入れはゆきとどいていますか?

子供服の刺しゅう 内職の講習とあっせん
とき...5月31日(木)、午後1時~4時
対象...市内在住で内職を希望する人

話し方教室 人間関係をスムーズに
あなたもきれいな話術を身につけませんか。あがらずに話す法、人に好かれる話し方、話し方と社会生活などをテーマに、講義と実習を行います。

お出かけを さつき展示会
約100品を展示。相談にも応じます。
とき...5月19日(土)・20日(日)、午前9時~午後5時

ダイヤルして! しつけ電話相談
幼児や小学生をお持ちの方、「しつけ」はだいじょうぶですか。もし、困りごとや悩みごとがありましたら、「もしもし...」と下記へ電話してください。

青年教室 2度とない青春だから
スポーツ、レクでさわやかな汗を流しませんか。
期間...5月19日~来年3月、土曜日、午後7時(月2回)

話し方月例会 子どもの立場に立つての話し方
とき...5月16日(木)、午後6時30分~8時30分
対象...市内在住・在勤の成人

染物講習会 琉球の紅型を習う
金曜日の部...5月25日~6月15日、午後1時30分~3時30分
土曜日の部...5月26日~6月16日、午後1時30分~3時30分

高階へ行きますヨ 移動図書館
高階稲荷公園...5月17日(木)、午前10時~11時30分
高階春日神社...5月17日(木)、午後1時30分~2時30分

お茶とコーラス 高階公民館で
高階公民館があなたに贈る。お茶とコーラス。お茶の「静」とコーラスの「動」。さてあなたはどちらが好きですか。

市にも「海」がある? 夏場の利用は次号に
西伊豆の「戸田川越荘」と千葉の「海の家」どちらも、市民の皆さんに「市の海」として利用していたための施設です。

統計グラフ展示会 全国入選作を50点
市では、昨年の「統計グラフ全国コンクール」に入選した作品50点を集めた展示会を開催します。

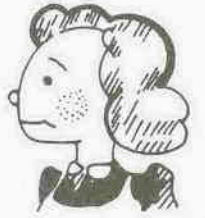
君もカメラマンに ホームの写真講座
カメラはあっても、DPEは写真屋さんにおまかせというキミのための講座。「カラー」はしかたないとしても、「白黒」ぐらい自分でやらずに、基礎が中心なので、まったく初めての方もどしどし参加して!

入園生と職員を募集
今年1日開園した川越親愛学園では、園生と職員を募集しています。園は、社会福祉法人川越親愛会(高沢幸治理事長)が、市内福原地区に建設を進めていた精神薄弱者更生施設で、18歳以上の知恵遅れの方を対象に、自活のための知識や技能を身につけてもらうという施設です。

親愛学園が開園
今年1日開園した川越親愛学園では、園生と職員を募集しています。園は、社会福祉法人川越親愛会(高沢幸治理事長)が、市内福原地区に建設を進めていた精神薄弱者更生施設で、18歳以上の知恵遅れの方を対象に、自活のための知識や技能を身につけてもらうという施設です。

お茶とコーラス 高階公民館で
高階公民館があなたに贈る。お茶とコーラス。お茶の「静」とコーラスの「動」。さてあなたはどちらが好きですか。

奥サマ



ろがついていないんだ。と。そして、本当に学習するのなら、信用のできるところを選ぶこと。長い間続けているところ、実際に受けている人の評判が良いところ、そしてまた、宣伝に新聞や雑誌など信用のできる媒体を利用しているところを選ぶのが賢明な方法だ。また、申し込みに際しては、最後まで続ける。これが前提。安易に解約して、お金を返してもらおうと思つてもダメ。返金になるのは、相手が契約内容に違反したときだけ、と考えておかなければならない。

ころ、実際に受けている人の評判が良いところ、そしてまた、宣伝に新聞や雑誌など信用のできる媒体を利用しているところを選ぶのが賢明な方法だ。また、申し込みに際しては、最後まで続ける。これが前提。安易に解約して、お金を返してもらおうと思つてもダメ。返金になるのは、相手が契約内容に違反したときだけ、と考えておかなければならない。

余暇を利用して学習——これが今、主婦の間でちよつとしたブームだ。講習会あり、通信教育あり……ところが、こうした学習ブームを悪用した業者が現われてきた。甘い言葉で学習を勧め、お金をだまし取ろうというものだ。

すでに、消費生活センターなどに、いろんな苦情や被害が寄せられている。「お金を送つたのにテキストが来ない」とか、「二、三回添削があつただけで、後はストップ」、「受講したが、仕事のあつせんをしてくれない」など、いづれも、うたい文句と実際が違い、お金をだまし取られたといったケースだ。

中でも、最近目立つのは、「講習終了後、仕事が終わります」といった「うまい話」に引っ掛かたという被害だ。確かに、学習に実益がプラスされるとなると、誰も「チョット受けてみようかしら」という気になる。この辺が悪徳業者の巧みさだ。こういう「うまい話」にだまされたいためには、まず、頭から疑つてみる。これが肝心だ。「そううまい話はない

うまい話にご用心!

現れる 徳者 悪業 学習ブームに

ネズミ講は禁止

「ネズミ講」これももう「うまい話」の一つだ。

子が、子を生んでもうかるようになるといふネズミ講、これがいよいよ今月から法律で禁止される。これによると、ネズミ講を作つたり、運営したりすると二年以下の懲役、または三百万円以下の罰金。また、「講」への加入を勧めると、二百万円以下の罰金と、違反者にはかなり厳しいものになっている。

いづれにしても、「うまい話には裏がある」ようだ。ご用心を。 ※問合せ先―商工観光消費対策係

くらしのカレンダー

(あなたのお宅のカレンダー)としてお役立てください

Calendar table with columns for dates (5/10 to 5/25) and events. Includes sections for 'Dangerous' (危険物) and 'Hazardous' (危険). Events include health checkups, lectures, and community activities.



芳野公民館短歌会

北田島 山崎 民雄 淑やかな人と想ひしママも打つ強きサーブに戦機沸き立つ 北田島 小平 壽美子 青森のいただきものよと弾みつつ友はりんごを包みてくれぬ 北田島 栗原 節子 難病の癒えて帰リし老舅をいたわる如く日和のつづく

菅間 藤崎 喜代 顔歪め胃カメラ吞めば看護婦は今暫くとほ、笑みて言ふ

菅間 藤崎 本男 風邪に臥す吾が枕辺に幼孫日にいく度も呼び起しくる 北田島 小平 実 あはだち草のゆれる彼方を学童の黄なる帽子がただよひてゆく 鴨田 田口 俊子 ほろ苦き味忘れず裏山の落葉かき分け露の躰探る

鴨田 井上 まき 手の荒れも母に似て来て寒き夜は爪あかぎれに血の沁みて痛し 中老袋 江田 宗次 まぐれ蚊がまぐれてとまる吾の頬を打てばさびしき夜半のひびきよ

として保存しなす。いつかお役にたつこともあると思ひます

発行所 越川市役所 川越市元町 丁目三番地 二二二二二〇〇