



広報

川越

—No. 496—

2月10日

■発行所 川越市役所 ■電話 川越(0492)24-8811(代) ■発行人 川越市長 加藤 龍二 ■編集 企画財政部企画課



地上32mから
「放水用意」



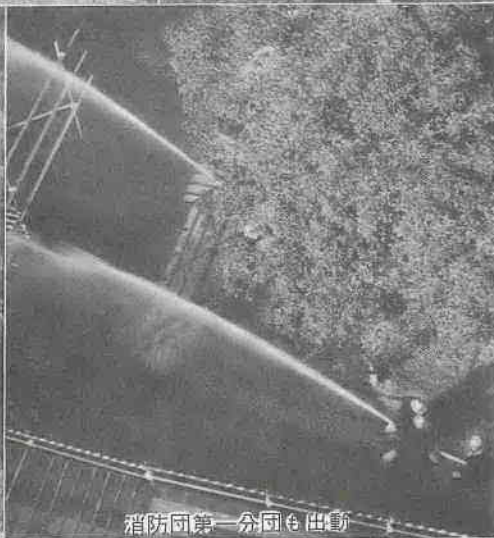
「放水始め」



庫裏からも出火



喜多院の自警消防隊



消防団第一分団も出動



「報告。文化財防火訓練終了しました」よし

一月二十六日の文化財防火デーに先立ち、前日の二十五日喜多院で文化財防火訓練が行われた。
午後一時三十分出火——という想定で行われたこの防火訓練。見守る市民の間から「さすが」という声も……。

入学・修学のための貸付制度

小中学生の学用品費などの補助も

立春も過ぎ、そろそろ新入学のシーズンが近づいてきました。しかし、経済的な事情により、入学時の資金や修学資金に困り、思い悩んでいる家庭もあるかと思えます。そこで今回は、小・中学生をもつ家庭に学用品や給食費などを補助する就学援助、高等学校以上の学校に進学、修学するための育英資金や修学資金など、市や社会福祉協議会で行っている、援助や貸付資金の制度を紹介いたします。お気軽にご利用ください。

育英資金

高校以上の進学が対象

申込は3/10までに

育英資金は、今年四月に高等学校以上の学校へ進学する方を対象に、入学準備金や在学中の学費の貸付が行われるものです。貸付を希望する方は、必要書類をそろえ、出身校を経由し、三月十日までに市教育委員会総務課へ提出してください。

①市内に引き続き六月以上住んでいる方
②心身健全で、学業成績良好な方
③経済的な理由で学費や入学準備金の支出が困難な方
以上、三つの条件がそろっていることが必要です。

〈貸付限度額〉
▽学費Ⅱ在学中一か月七千円以内
▽入学準備金Ⅱ一八七万円以内(一回限り)
〈提出書類〉
▽借入申請書
▽指導要録の写し

就学援助

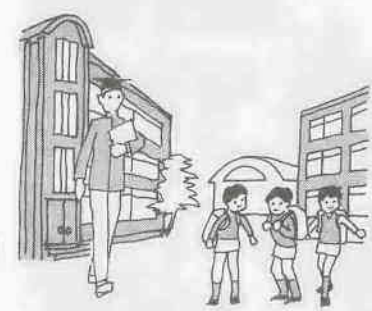
家庭に補助

申込は3/15までに

就学援助—この制度は、義務教育の児童・生徒をもちながら、経済的な理由で就学が困難な家庭を対象に、学用品、修学旅行、医療、学校給食などの費用を補助しようというものです。

「就学が困難な家庭」とは、例えば次のような場合です。
▽生活保護法による保護が停止または廃止された家庭
▽児童扶養手当法による児童扶養手当を受給している家庭
▽保護者の職業が不安定で、収入が少ない家庭
▽定収入はあるが、家族に病気療

養中の方がいて治療費の負担が大きき、学用品費や学校給食費の支出が困難な家庭
▽標準世帯(父三十五歳、母三十三歳、子供九歳と四歳の四大家族)で課税対象所得金額が百九十六万円以下の家庭
〈申込方法〉
この援助を受けようとする方は、申請書に源泉徴収票・税金の申告書など課税対象所得金額が分かる書類を添え、当該学校が教育委員会総務課へ申し込んでください。申請書は、同課または学校に用意してあります。
〈申込期限〉
昭和五十五年三月十五日(土)まで
〈決定〉
援助は、申請内容が基準に合うかどうか審査し決定されますが、その結果は、四月中に申込者全員に通知されます。
現在この援助を受けている方で、新年度も引き続き援助を受けたい方も、改めて今回の申請をしてください。
※くわしくは、教育委員会総務課管理係(☎24-181-1、内線三〇四・三〇九)へ。



母子福祉資金
就学支度資金
二万六千～四万五千円
修学資金
五千～二万七千円

就学支度資金、修学資金とも無利子。
※申込方法などくわしくは、婦人児童課婦人児童係(☎24-181-1、内線二九二)へお尋ねください。

修学資金

社会福祉協議会からも

就学支度費 修学費の貸付

この資金は、母子世帯、寡婦世帯を対象に、その経済的自立を促すために設けられた制度で、入学時の「就学支度資金」と、高等学校以上の学校に修学するための「修学資金」があります。
〈貸付限度額〉
▽就学支度資金Ⅱ小学校へ入学する場合の二万六千円から、大学へ入学する場合の四万五千円まで、学校の種別などにより、いくつかに分けています。
ただし、小・中学校へ入学する場合の就学支度資金は、所得税非課税世帯に限られています。
▽修学資金Ⅱ高等学校修学時、公立五千円～六千円(私立の場合は公立一万一千円～一万五千円(私立の場合は一万二千円～二万七千円)まで、学校の種別別一年により貸付金額が異なります。
〈償還方法・利子〉
就学支度資金は、卒業後六か月の据置期間を経過した後、五年以内均等償還。
修学資金は、卒業後六か月の据置期間を経過した後、貸付期間の二倍から三倍の期間内毎月均等償還。

この修学資金は、社会福祉協議会が低所得世帯を対象に貸付を行うもので、入学時の「就学支度費」と、修学に必要な学費、修学費があります。
貸付を希望する方は、在学証明書が合格通知書を添え、民生児童委員を通じ、社会福祉協議会へ申し込みください。なお、申込み用紙は同協議会市役所車庫棟(二階)にあります。
〈就学支度費貸付限度額〉
▽五万五千円以内
〈修学費貸付限度額〉
▽高校月八千円
▽高専月一万一千五百円
▽短大月一万六千円
▽大学月一万七千円
〈償還方法・利子〉
卒業後六か月の据置期間を経過した後、八年間の毎月均等償還。無利子。
※くわしくは、社会福祉協議会(☎24-181-1、内線七九三～四)へお尋ねください。

この資金は、母子世帯、寡婦世帯を対象に、その経済的自立を促すために設けられた制度で、入学時の「就学支度資金」と、高等学校以上の学校に修学するための「修学資金」があります。
〈貸付限度額〉
▽就学支度資金Ⅱ小学校へ入学する場合の二万六千円から、大学へ入学する場合の四万五千円まで、学校の種別などにより、いくつかに分けています。
ただし、小・中学校へ入学する場合の就学支度資金は、所得税非課税世帯に限られています。
▽修学資金Ⅱ高等学校修学時、公立五千円～六千円(私立の場合は公立一万一千円～一万五千円(私立の場合は一万二千円～二万七千円)まで、学校の種別別一年により貸付金額が異なります。
〈償還方法・利子〉
就学支度資金は、卒業後六か月の据置期間を経過した後、五年以内均等償還。
修学資金は、卒業後六か月の据置期間を経過した後、貸付期間の二倍から三倍の期間内毎月均等償還。

こどもたちの幸せを願って

児童扶養手当と特別児童扶養手当

父親のいない子のために
児童扶養手当

これは、父親のいない児童を養育している方に手当を支給し、児童の健全な成長とあわせを願うものです。
手当を受けることができる方は、次のいずれかに該当する満十八歳未満の児童を養育している母親か養育者です。

▽父母が離婚した児童
▽父親が死亡した児童
▽父親が重度の身体障害(身障手帳一・二級程度)の児童
▽父親に一年以上遺棄されている児童
▽その他の理由で父親がいない児童

ただし、左表に定める額以上の所得がある場合、母子年金、遺族年金などの公的年金(障害福祉年金)

所得制限基準額	扶養親族等の人数	本人所得(53年中)	配偶者所得(53年中)
0人	2,036,000円	5,733,000円	
1人	2,326,000円	5,982,000円	
2人	2,616,000円	6,195,000円	
3人	2,906,000円	6,408,000円	
4人	3,196,000円	6,621,000円	
5人	3,486,000円	6,834,000円	

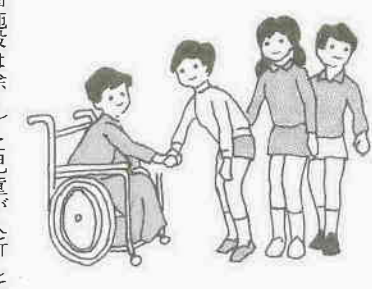
※老人扶養親族があるときは、老人扶養親族1人につき60,000円を加算。

金・老齢福祉年金(除く)を受けられることが出来る場合、児童福祉施設(母子寮、通園施設は除く)に児童が入所している場合は該当しません。
〈手当の額〉
▽児童一人の場合Ⅱ月二万六千円
▽児童一人の場合Ⅱ月二万八千円
▽児童二人以上の場合Ⅱ一人につき四万四千円ずつ加算

心身障害児のために
特別児童扶養手当

この制度は、精神あるいは身体に障害がある児童を家庭で養育している方を対象に手当を支給しようというものです。
〈手当を受けられる方〉
精神あるいは身体に障害がある二十歳未満の児童を家庭で養育している方が対象です。

障害とは、精神の場合、一人では日常生活が全くできない(療育手帳A・④)か日常生活が著しく制限される(療育手帳Bの一部)程度。身体の場合は、身体障害者手帳一～三級程度をいいます。
ただし、一定額以上の所得(上表参照)がある場合、児童福祉施設(母子寮、通



園施設は除く)に児童が入所している場合は該当しません。
〈手当の額〉
重度障害の場合Ⅱ月三万円
中度障害の場合Ⅱ月二万円
※申込みとお問い合わせは、婦人児童課(☎24-181-1、内線二九二)へ。

低所得世帯に出産費用を補助

市では、低所得世帯の妊産婦が、安心して赤ちゃんを生めるように、出産費の一部を助成する「入院助産費助成」の制度を設けています。
二利用ください。
〈資格〉
▽世帯の総収入額が、生活保護法による最低生活費の一・五倍に満たない世帯(例えば、夫婦だけの世帯は月収約十六万円以内、夫婦と子供二人の四大家族

の場合、月収約二十三万円以内)の世帯。なお、持家の場合、同額より約三万円少なくなりま
す。
▽妊婦が市内に一年以上住み、住民登録してあること。
▽母子健康手帳を受けていること。
▽病院等で出産の場合：十二万円
助産院等で出産の場合：八万円
ただし、健康保険から助産費等

土地・建物などを売ったときの申告と税金

土地や建物などを売ったときの税金は、その資産の保有期間や何のために売ったかによって税金の計算方法や税率が違います。
保有期間によって
違税率と計算方法
ます、保有期間の違いによる計算

買入代金と売ったためにかかった費用を差し引いたものが「譲渡所得」ですが、長期譲渡所得の場合は、さらに百万円の特別控除を差し引き、残った額に税金がかかります。
短期譲渡所得には、この百万円の特別控除はありません。
税率は、長期譲渡所得の場合、所得金額が二千万円までは(〇)％、二千万円を超えると特別な方法で計算され、税率が高くなります。
短期譲渡所得の場合は、長期譲渡所得よりも高い税率で、四十％以上になります。
昭和54年の税法改正
また、昭和五十四年の税法改正で、官公庁・公団・公社に宅地として土地を売った場合や都市計画法の開発許可を得て、千平方メートル以上の宅地を供給した場合などの長期譲渡所得は、四千万円までは二〇％、四千万円を超えると特別な方法で税額を計算することになりました。
なお、自分が住んでいた家屋や

が給付される場合は、助成額からその額が差し引かれます。
〈申請手続き〉
印鑑、健康保険証、母子手帳、所得のわかるもの(源泉徴収票、確定申告書の写し等)、借家の場合は、家賃の額がわかるものを、そろえて、出産予定日の三か月前までに申請してください。
※生活保護世帯は該当しません。
※くわしくは、婦人児童課へ。

その敷地を売ったり、下取りに出したときは、一定の要件を満たした場合に限り、確定申告をすることによって三千万円の特別控除を受けられますから、申告を忘れないようご注意ください。
くわしくは、川越税務署(☎42-141-1)へご相談ください。
市県民税
土地や建物などを売った場合の譲渡所得には、所得税のほか市県民税もかかります。市県民税の税率については、市役所市民課へ。なお、先号(一月二十五日発行)でお知らせした「市県民税申告日程決まる」の記事中、市民課の内線番号の掲載誤りがありましたので訂正します。正しくは、内線三三八・八三二～四です。お間違いないよう、ご注意ください。

事業税は、製造業、販売業、サービス業などの個人事業を営む方にかかる県の税金です。
所得税の確定申告または住民税の申告をした方は、改めて事業税の申告をする必要はありません。
ただし、年の途中で廃業した場合、は、事業をやめた日から一か月以内に、事業者が死亡した場合は、四か月以内に申告してください。
なお、事務所、事業所などが他の都府県にある場合は、その都府県を管轄する税務事務所を担当しますから、所在地などを明記してください。
※くわしくは、川越県税事務所(☎42-1800)内線二〇九)へ。

川越は本当に安全か.....

死傷者・行くえ不明24万人、東京市の半分を焼きつくした関東大震災から57年。数々の教訓を残したこの震災から私たちはどれだけのものを生かしているだろうか。

一昨年1月に起きた伊豆大島近海地震、6月の宮城県沖地震が大きな被害をもたらしたことは、まだ記憶に新しいところ。静岡県や神奈川県など、東海大地震が心配される「危険指定地域」では、行政と住民が一体となった防災体制が生まれつつある。

では、その指定を受けなかった埼玉県、そして私たちのまちは安全なのだろうか。いま川越市には避難場所や食糧等の補給、通信体制などを定めた「地域防災計画」があるが、「イザ」となった場合に本当に役立つ計画はまだまだ先。この2月から小中学校に避難場所を明示する標識が設置されはじめてという現状だ。そんな中で、私たちの考えなければならぬ「防災」とは……。そこで、すでに災害に備えて行動を起こしている人たちに話を伺ってみた。

地下貯蔵庫で備える

川越太郎(仮名・35歳)

イザというとき、家の中にとどのくらい食べ物と水があるだろうか。「冷蔵庫をひっきりかきまわせば一日や二日はなんとかなる」という人が多いのでは……。そんな中で、物

きたら

想定

出火2件、延焼火災1件

六坪の物置の下にある貯蔵庫は幅三、奥行五、高さ一・八、壁の厚さ三センチという立派なもの。四段に仕切られた棚には、水やカンパン、缶詰のたぐいはもちろん、洗剤からロソクまで五人家族の生活

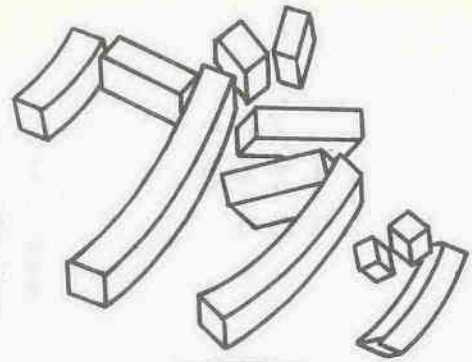
必需品がいろいろ並んでいる。「特に災害に備えてなくて考え始めたんだけど、あれもこれもと入れていたらこんなになっていく。」「特に災害に備えてなくて考え始めたんだけど、あれもこれもと入れていたらこんなになっていく。」

十年前、週一回の休みを返上して三か月がかりで完成。すべて手造り。費用は二、三十万円かかったという。

「家内が東京ももんで、その実家の話と比較すると、川越は防災に備えて、これといったことやっていないみたいだけど、イザとなつた場合頼れるのはやっぱり自分。そんな意識をはっきり持つてない」

避難場所へ逃げれば水も食糧もある、そう考えている人がいたら大きな誤り。グランドからときから救援体制が整うまでには時間がかかる。その間は自力でなんとかしなければならぬ。

災害時の避難場所、これが意外に知られていない。また、頭で分かっているけど、とつさに「小中学校が避難場所」とは浮かない。そんなことから、市では、防災対策の第一歩ともいえる避難場所の標識を市内の小中学校に設置しはじめた。白地に緑の十字をつけたチヨッピリ目立つ看板がそれ。来年三月までには、四十五か所、六十本がつけられる予定。



被害

マグニチュード8.2

埼玉県の西南部、都心から約40km。面積109.10km²。武蔵野台地の東北端にあり、市街地は西から東へ流れる入間川と荒川に囲まれる。人口25万人。この川越がグラツと揺れたら……。過去に大きな災害経験をもたない川越にとって興味深い地震時の被害想定が、一昨年1月、埼玉県から出ている。「大地震時における地震火災の発生予想と被害想定調査報告」という長いタイトルのこの報告書は、県内の3市、浦和、越谷、川越を対比しながら、被害の状況と、今後の対策上の問題点を指摘している。

想定された地震の大きさは、県下に震源をもつ中級内陸地震(マグニチュード8.2)または関東大地震クラスの海洋性大地震。気象条件は、冬期午後6時ごろ、北西の風約4m/秒。市民消火率(発生した火災を市民が自力で消し止める割合)60%、延焼火災件数は出火件数の40%と仮定。これ

そして、家族の人数が多くなればなるほど、準備を怠っていると、いとおもしろい結果と、肝心の避難場所さえも知られていないという内容になった。「家もこれといった準備はしてないけれど、もし私が備えたら、懐中電灯、ロソク、マッチ、水、缶詰、缶切り、米……。それに逃げるときは、宝物をもって」と、考えも現実的。飯ごう

無関心を訴える

川久保聡子(11歳)

笠幡5024-616

「地震の準備はしてありますか。アンケートの結果をグラフ化し、作品の中からこう訴えたのが川久保さん(震害関南小五年)。市の統

計グラフコンクールの入選者でもある。防災対策は、防災道路などに代表されるような土木事業的なもの



川久保さん



市内8か所の浄水場と2か所の深井戸に路上給水装置(写真)が用意されている。地震に強いといわれる深井戸や浄水場の配水池から直接水をくみあげ急場をしのぐというもので、もし家庭の水道が使えなくなった場合、市中の消火栓につなぎ、その場で給水もできるというしくみになっている。

の他に、意識高揚といった難しい問題もかか

「テレビや新聞で地震のことがわがれているでしょ。だから私たちの住む川越は大丈夫なんだろう」

「ママに作品を作った彼女は。」「テレビや新聞で地震のことがわがれているでしょ。だから私たちの住む川越は大丈夫なんだろう」

「ママに作品を作った彼女は。」「テレビや新聞で地震のことがわがれているでしょ。だから私たちの住む川越は大丈夫なんだろう」

「ママに作品を作った彼女は。」「テレビや新聞で地震のことがわがれているでしょ。だから私たちの住む川越は大丈夫なんだろう」

「ママに作品を作った彼女は。」「テレビや新聞で地震のことがわがれているでしょ。だから私たちの住む川越は大丈夫なんだろう」

消火器を支える

田中邦彦(62歳)

牛子544-18

市の東南部、上福岡市はすぐそこというところに川越ハイツ(自治会長・田中邦彦さん)がある。戸数は二百六十軒余り。ここでは、

「ママに作品を作った彼女は。」「テレビや新聞で地震のことがわがれているでしょ。だから私たちの住む川越は大丈夫なんだろう」

「ママに作品を作った彼女は。」「テレビや新聞で地震のことがわがれているでしょ。だから私たちの住む川越は大丈夫なんだろう」

「ママに作品を作った彼女は。」「テレビや新聞で地震のことがわがれているでしょ。だから私たちの住む川越は大丈夫なんだろう」

「ママに作品を作った彼女は。」「テレビや新聞で地震のことがわがれているでしょ。だから私たちの住む川越は大丈夫なんだろう」

「ママに作品を作った彼女は。」「テレビや新聞で地震のことがわがれているでしょ。だから私たちの住む川越は大丈夫なんだろう」

「ママに作品を作った彼女は。」「テレビや新聞で地震のことがわがれているでしょ。だから私たちの住む川越は大丈夫なんだろう」

運動公園

3月1日から受付
利用は3月15日から

立春も過ぎ、そろそろ屋外で運動をという方々に。市では、入間大橋・寺山・上戸の各運動公園の使用申込みの受付を、三月一日午前八時三十分から行います。今回の受付は、グランドコンテイションを保つため、冬の間、使用中になつてしまったものですが、三月十五日から四月三十日までの使用申込みを受け付けます。五月以降の申込みは、使用月の前月の一日から、例えば、五月の使用は四月一日から、六月は五月一日からといった具合に受け付けることになっています。使用できる期間は、三月十五日から十一月十五日までです。なお、現在工事中の寺山運動公園が使えるのは四月一日以降の予定です。また、入間大橋・寺山の各運動公園では、バックネット等の器具の貸出しは行っていません。◎運動公園の申込先▽入間大橋運動公園・寺山運動公園・テニスコート・市民グラウンド公園管理事務所(郭町二二一三二一) ☎22-1301▽上戸運動公園(野球場・陸上競技場・サッカール場・テニスコート・ソフトボール場)上戸運動公園管理事務所(上戸一七一) ☎31-6401 ※くわしくは、申込先へお尋ねください。

まき水はやめて!

スリッパにご注意



こよみのうえでは春になりましたが、まだ寒さ。本番の時期です。雪や雨の後は路面が凍結し、スリッパによる事故が起これがちなことです。通行には充分ご注意ください。また、朝夕道路に水をまく方を見かけますが、凍結すると危険です。すからおやめください。

郵便局の簡易保険

この時期になると、卒業、就職、結婚など、人生の過程での大きな出来事が多く、これからの生活設計に深い関心をもつときです。簡易保険は、教育資金の準備に「学資保険」、独立・結婚資金に「成人保険」、老後のための「養老保険」など二十八種類の保険を用意しています。これからの長い人生、自分の生活設計に合ったものを選び、将来の見通しを立ててはいかがですか。※くわしくは、郵便局へお尋ねください。

表通り裏通りの主役はあなたです。「我が家・我が家・我が暮らし」を合言葉に、あなたの情報がこのページを作ります。

市内一の歴史を誇る 書道協会の書初め展

川越書道協会(相原墨峯会長)が恒例の書初め展を開く。戦後三十年以上の歴史を持つこの書初め展、同協会が、いろいろな流派から書道の愛好家九十人が集まっているものだけに、変化に富んだ作品が集まるユニークなもの。掛軸から、額や色紙を使った小品まで、文字どおり一人一人が新年をきて初めて筆を持ったばかりの作品四十〜五十点が出品される。とき：2月15日(金)〜17日(日) ところ：県立川越図書館集会所(新宿町一七七一)

チビッ子の大きな世界 ビーボ美術クラブ作品展

「子供には子供の世界がある、その辺を見て欲しい」というかわいい作品展が開かれる。南古谷地区にあるビーボ美術クラブ(代表、田島泉男さん)に通う小学生中心のこの作品展。版画、水彩、油絵等が八十点出品される。クラブ名の「ビーボ」は、ビーブから広い世界を表現し、あわせて汽車の汽笛から鉄の力強さを表す、という。この作品展でも、チビッ子の大きな世界が

見られることだろう。とき：2月16日(土)・17日(日) ところ：県民ミニギャラリー(新富町一八八六、戸田本川越ビル2F)

ガラクタ作品など集める 学童保育室が作品展

学童保育室に通う子供達約六百人による作品展が開かれる。両親がともかきなどのため、放課後保護者がいない子供達を預かる学童保育室。いわば「鍵っ子」対策の一つとして、昭和四十五年にスタートしたもの。川越市学童保育連絡協議会(関口好会長)主催のこの作品展、同会加盟の二十二保育室が参加、今度で二回目。保育時間内の力作、図画、版画、ガラクタ作品など、学童保育室に通うチビッ子の生き生きとした作品ばかりを出品。とき：2月16日(土)・17日(日) ところ：くらしの市民館2・3F (脇田町二七、川越駅東口)

オープントナメント 川越テニスクラブで開催

硬式テニスファンに耳寄りなニュース。市内唯一の硬式テニストナメント(ダブルス)が、川越テニスクラブ(代表、坂本義一さん)の主催で開かれる。日頃、コート探しに頭を痛めながらも練習に励むプレーヤーにとっては、腕前を試す絶好の機会。ふるって参加してはいかがだろうか。もちろん、誰でも参加できるオープン戦。申し込みは、二月二十九日までだが、男子百二十八チーム、女子六十四チームになりしだい締め切れるからお早目に。参加費は一チーム三千

五百円で、三位まで副賞が付く他全員に参加賞が用意されている。とき：三月二十日(日)男子予選、二十三日(日)男女準々決勝、決勝 ところ：川越テニスクラブ(南大塚一四九六、☎44-1322)

春の香りが会場いっぱい フラワーデザイン展示会

「西洋流の生け花」ともいえるよいか、シルビアフラワーデザイン川越支部(勝田梨枝支部長)が、展示会を開く。新鮮な草花から、パンフラワー、リボンフラワー、ドライフラワーなどを基に、いろいろな飾り付けに絶好のこのデザイン。かなり洋風化してきた現代生活に非常にマッチする、と愛好者も多いらしい。今回は、特に「フレッシュな生きた花」をテーマにしたから、会場は春の香りでいっぱいだろう。とき：2月21日(木)・25日(月)

ところ：県民ミニギャラリー(新富町一八八六、戸田本川越ビル2F)

若さあふれる絵画と写真 自己満足——未熟展

「日常生活をもう一度見つめ直し、自分の心を素直に表現してみたい」。そんな若者らしい絵画と写真の展示会が開かれる。名づけて、グループ・アンニョの「自己満足——未熟展」。大学生ばかりのこのグループ、中学・高校時代の友達五人が集まり、その中の一人のあだ名「アンニョ」をグループ名に冠せた。ただし、メンバーの個性はかなり違っているらしい。それぞれ趣味はバラバラだし、通う大学も違い、まして絵画や写真の専門でもない。だが、それぞれ自己を表現する手段として写真や絵を手に入れている。メンバーの一人、野田一三二(一九の高柳理さん(22歳))によれば、「いずれ

も勉強より好きなものばかりだ」という。未熟展というこの作品展、「よくやってみる展示会があるでしょ。でもそれを見過ごし、固定された好きな仲間とおの自己満足だけで、いつてみれば芸術家のふきだまの印象。そういうものじゃない。誰でも楽しむ権利があるんだから、自分達を自分達なりに表現し、そして誰かと共感できれば」と、第一回開催の動機を高柳さんはいう。メンバーの中には、庶民性を課題に、川越市民の暮らしを撮り続けている人もいる。とにかくかなり楽しい。そんな展示会だから、「街で流行歌を聞くように、気楽に立ち寄って欲しい」とのこと。とき：2月27日(水)・3月4日(火) ところ：県民ミニギャラリー(新富町一八八六、戸田本川越ビル2F)



ミニニュース

もつと玄米を食べよう! 老人福祉講座で講演 一月から二月にかけて、市内十六会場で行われた老人福祉講座が行われ、訪れた延べ千人にもなるお年寄りがつめかけた。市内の老人クラブの支部単位に開かれたこの講座。今回は、保健正食普及会の田中勇吉会長(81歳)を講師に招き、特にお年寄りに関心が高い「老人の健康」をテーマにした。田中さんは、「もつと玄米を食べよう」と訴えている。八十一という年齢も感じさせずハリアのある声で、「玄米は発芽する生きた米。栄養は豊富」と語り、会場のお年寄りは熱心に聞き入っていた。 城下町川越をきれいに 清掃活動に協力を 二月二十四日(日)の午前九時から正午まで、川越明るい社会づくりの会代表、総務部長(村田昭寿会長)から約五百人近くが出て、市内の清掃奉仕活動を行う。 この日、県道川越一坂戸線のバイオニア工場付近、国道十六号の脇田新町交差点、川越駅西口の自転車置き場を清掃する両会、城下町川越をきれいに、という運動として、今後も定着させていきたい」と語り、当日見かけた方はぜひ協力して欲しい、と訴えている。



熱心に聞き入るお年寄り(1/21 志多町公民館で)

Music score for '夢の翼' (Wings of a Dream) by 早苗ちゃん (Hanae-chan). The score includes lyrics and musical notation with chords. The lyrics are: この譜面は、作曲者藤野さんの了解を得て、表裏、編集部で採譜したものです。 きのう ゆめをみたんだ... 夢の翼 早苗ちゃんの詩



夢の翼 娘の歌が流れたとき 私は夢の世界へ...

表通り裏通りの広報を拝見しています。私事で申し訳座居ませんが一人でも多くの人に読んで頂けたらと思い、ペンを取りました。 私の娘、障害者の一人です。年は十五才。熊谷養護学校の寄宿舎でお世話になって居ます。我が家にとって又障害があるだけに、最高の喜びなのです。もう御存じかと思いますが、去る十一月二十五日に志木市民会館で、わたぼうしという障害者の詩のコンサートが御座居ました。これは、わたぼうし志木コンサート実行委員の皆様のご協力で行われました。ここに娘も応募させて頂きました。(夢の翼)という題名です。二百十三通もの詩が寄せられた様です。さらに一通の中に入選致しました。入選しますと、その詩に曲がつけられ発表されたのです。ものすごく盛大で、夢の世界に行つた様な感じで、親子とも楽しい一日を過ごしました。その時の詩を読んで

表通り裏通りの広報を拝見しています。私事で申し訳座居ませんが一人でも多くの人に読んで頂けたらと思い、ペンを取りました。 私の娘、障害者の一人です。年は十五才。熊谷養護学校の寄宿舎でお世話になって居ます。我が家にとって又障害があるだけに、最高の喜びなのです。もう御存じかと思いますが、去る十一月二十五日に志木市民会館で、わたぼうしという障害者の詩のコンサートが御座居ました。これは、わたぼうし志木コンサート実行委員の皆様のご協力で行われました。ここに娘も応募させて頂きました。(夢の翼)という題名です。二百十三通もの詩が寄せられた様です。さらに一通の中に入選致しました。入選しますと、その詩に曲がつけられ発表されたのです。ものすごく盛大で、夢の世界に行つた様な感じで、親子とも楽しい一日を過ごしました。その時の詩を読んで

表通り裏通りはみんなの広場です。そしてあなたが主役です。自治会から家庭内の話題まで何でも結構です。ご連絡ください。 夢の翼 早苗ちゃんの詩

夢の翼 早苗ちゃんの詩 昨日夢をみたんだよ... 私にね、ガンバレって光をあててくれたんだよ... 夢の翼 早苗

中央公民館 ☎1394



■手づくりパン教室
とき：2月18日、3月10日、毎週月曜日、午前11時～午後2時
対象：市内在住・在勤の婦人
定員：35人(先着順)
経費：2000円
申込：2月14日(木)、午前9時から中央公民館へ(電話不可)

文学教室

「徒然草」をひもとくとき、作者「兼好」の人間性を探ります。
とき：2月19日、3月25日、毎週火曜日、午後1時30分～3時30分
対象：市内在住・在勤の成人
定員：35人(先着順)
経費：500円
講師：笠間愛子氏(川越女子高校講師)
申込：2月15日(金)、午前10時から

ら中央公民館へ(電話不可)
■ネクタイ教室
手づくりの良さを発見するかも。
とき：2月20日、3月5日、毎週水曜日、午前10時～正午
対象：市内在住・在勤の婦人
定員：30人(先着順)
経費：1200円
申込：2月15日(金)、午前9時から中央公民館へ(電話不可)

あなたの味を
パンづくり教室
とき：2月27日～3月19日、毎週水曜日、午後6時～9時
対象：15歳～25歳の勤労青少年
定員：16人(先着順)
経費：2,000円
申込：2月15日(金)、午前9時から青少年ホームへ(電話不可)

クラブ員を募集
油絵・陶芸・写真
大東公民館登録の油絵・陶芸・写真クラブでは、新会員を募集しています。大東地区在住・在勤の方なら、どなたでも参加できますからふるって応募を。
■油絵(ひまわり会)
活動日：毎週火曜日、午前9時30分～11時30分
会費：毎月2,000円(入会金=500円)
■陶芸(つちこね会)
活動日：毎月第1・3土曜日、午後1時30分～3時30分
会費：2,000円
■写真(大東写真会)
活動日：毎月第2土曜日、午後7時～9時
会費：毎月500円(入会金=1,000円)
申込：大東公民館へ

「出場しませんか」
市民スキーの部
種目：壮年、成年1・2部、少年、女子、いずれも回転と大回転
とき：3月2日(日)、午前9時～午後1時
場所：湯沢国際スキー場
対象：市内在住・在勤の方
参加費：無料
申込：市教委保健体育課へ
申込：市教委保健体育課へ

ら中央公民館へ(電話不可)
■陶芸教室
抹茶茶わんに挑戦！
とき：3月3日(月)・5日(水)・18日(火)・31日(月)、午前10時～正午
対象：市内在住・在勤の成人
定員：30人(先着順)
経費：2,500円
申込：2月18日(月)、午前10時から中央公民館へ(電話不可)

求む！若者
4月～9月の教養講座
若者のオアシス——青少年ホームでは、各種教養講座の受講生を募集します。あなたも余暇のひと時を、働く若い仲間とともに過ごしませんか。
期間：4月上旬～9月下旬
対象：15歳～25歳の勤労青少年
〈講座〉
社交ダンス…毎週月曜日、午後6時30分～8時30分、定員=80人(先着順)
書道…毎週火曜日、午後6時30分～8時30分、定員=25人(先着順)
料理…毎週水曜日、午後6時～8時、定員=30人(先着順)
華道…毎週水曜日、午後6時30分～8時30分、定員=25人(先着順)
コーラス…毎週木曜日、午後6時30分～8時30分、定員=30人(先着順)
料理…毎週木曜日、午後6時～8時、定員=30人(先着順)
ギター入門…毎週金曜日、午後6時30分～8時30分、定員=15人(先着順)
茶道…毎週金曜日、午後6時～8時、定員=20人(先着順)
経費…各講座とも1,000円(料理と華道は材料費約2か月分3,000円を別に前納)
申込：3月1日(日)、午前9時から青少年ホームへ

「申込みを受付中」
スキー教室(バス付)
とき：3月7日(日)・10日(月)
ところ：志賀高原一の瀬スキー場
対象：市内在住・在勤の方
定員：50人(先着順)
経費：19000円
申込：市教委保健体育課へ

「移動図書館」
2月28日高階へ
高階稲荷公園：2月28日(木)、午前10時～11時30分(雨天の場合は藤間南集会所)
高階春日神社：2月28日(木)、午後1時30分～2時30分
※くわしくは、市立図書館 ☎20559 へ。

ら中央公民館へ(電話不可)
■南公民館 ☎0008
話し方月例会
「接客のし方と話し方」について学習します。
とき：2月27日(水)、午前10時～11時30分
対象：市内在住・在勤で、入学生児をお持ちのお母さん
講師：黒沢英典氏(流通経済大学助教授)
申込：2月25日(月)までに高階公民館へ

来たれ！ニューフェイス
芳野ダンスクラブ
芳野公民館登録の社交ダンスクラブ「さなえ」では、新会員を募集中です。特に男性大歓迎。市内在住・在勤の方なら、どなたでも応募できます。
活動日：毎週火曜日、午後7時30分～9時30分
会費：毎月500円
申込：芳野公民館へ

「募集していただきます」
埼玉県緑の推進員
県では、昭和55年度「緑の推進員」を募集しています。
仕事の内容：緑の保全、環境の緑化など自然保護の推進、自然環境を悪化させる行為の通報、アンケートへの協力など
応募資格：県内在住で自然保護に熱意をもっている成人(一般公務員は除く)
募集人員：150人
任期：4月～来年3月
応募方法：所定の申込書に記入のうえ、3月10日(月)までに県自然保護課 ☎336 浦和市高砂3-15-1、☎0488(2111)へ郵送してください。
なお、申込書は公園管理事務

「物品購入等指名競争」
入札参加申請の受付
市では、昭和55年度に市が発注する物品購入・製造などの契約に関する参加申請書の受付を行っております。参加を希望する方は、2月29日(金)までに契約課へ申込みください。
受付時間：午前9時～午後4時30分(平日の正午～午後1時、土曜日の午後は除く)
提出書類：①参加申請書 ②営業内容明細書 ③使用印鑑届 ④委任状 ⑤営業経歴書 ⑥営業種目表 ⑦預金口座振込依頼書 ⑧登記簿謄本または身分証明書 ⑨印鑑証明書 ⑩財務諸表 ⑪登録証明書(営業が登録免許、許可を要件とするもののみ必要、写しても可) ⑫納税証明書
⑬代理店・特約店証明書
※①～⑦の用紙は契約課にあります。
問合せ：契約課物品契約係

出かけよう

公民館の催しもの

パ・文・ネ・小・陶・江・話・月・利用
ン・学・ク・江・小・話・月・利用
ン・学・ク・江・小・話・月・利用



ら中央公民館へ(電話不可)
■南公民館 ☎0008
話し方月例会
「接客のし方と話し方」について学習します。
とき：2月27日(水)、午前10時～11時30分
対象：市内在住・在勤で、入学生児をお持ちのお母さん
講師：黒沢英典氏(流通経済大学助教授)
申込：2月25日(月)までに高階公民館へ

講習会
木目込み人形
桃の節句をひかえ、ひな人形(立ちびな1対)を作ります。
とき：2月23日(土)・26日(火)・27日(水)、午前10時～正午
午後の部=2月22日(金)・26日(火)・29日(金)、午後1時30分～3時30分
夜の部=2月22日(金)・26日(火)・29日(金)、午後6時～8時
対象：市内在住・在勤の女性(学生不可)
定員：各部とも40人(先着順)
経費：4,500円
申込：2月16日(日)、午前10時から婦人会館へ(電話不可)

「玉ねぎの安売り」
2月22日128店舗で
安売りポスター掲示(川越青果商業協同組合・第一青果協同組合加盟店)の市内128店の八百屋さんで「玉ねぎの安売り」を行います。価格は市価の2/3割安。お出かけください。
とき：2月22日(日)、午後1時～午後4時
所(郭町2-13-1、☎21301)にあります。

やってみよう

これから始まる

人形劇
囲碁・将棋
講演会
図書の見聞かせ
子供映画会
婦人講座

ら中央公民館へ(電話不可)
■大東公民館 ☎00022
図書の読み聞かせ
幼児・小学校低学年むけ図書の読み聞かせを行います。主催は大東公民館登録の読書グループ「さつき読書会」のお出掛けを。
とき：毎月第1・4木曜日、午後2時～3時
■子供映画会
「草原の少女ローラ」、「さようならばくの犬ロッキー」などを上映。入場は無料です。お出掛けを。
とき：2月23日(日)、午後2時～

ら中央公民館へ(電話不可)
■高階公民館 ☎00044
囲碁・将棋大会
腕に自信の方は「参加を」。
とき：2月24日(日)、午前9時
対象：高階地区在住・在勤の成人
参加費：無料
申込：2月21日(木)までに高階公民館へ(電話不可)
■講演会
「幼児から児童への変遷期の発達と教育」をテーマに行います。
とき：2月20日(水)までに山田公民館へ

ら中央公民館へ(電話不可)
■山田公民館 ☎04194
婦人講座
「生活を見直す」をテーマに、私たちの食生活はほんとうに安全なのかを考えてみます。
とき：2月22日(金)、午前10時～正午
対象：市内在住・在勤の方
定員：50人(先着順)
経費：無料
講師：白根節子氏(自然食研究グループ「所沢生活村」代表者)
申込：2月20日(水)までに山田公民館へ

お気軽にどうぞ
耳の更生相談
市では、耳の不自由な方を対象に更生相談を開きます。「人と話しをするのに相手の言葉が聞きとれなくて…」という方は申込みませんか。医師の診断と聴力検査士による聴力測定を行います。
〈内容・対象〉
▷補聴器の適合判定を受けたい方 ▷身体障害者手帳の交付を受けたい方 ▷身体障害者手帳の交付を受けたときより、障害が重くなった方
とき：3月6日(木)、午前9時30分～午後3時
ところ：川越勤労青少年ホーム
定員：30人(先着順)
担当：宮崎和氏(医師)
申込：2月18日(月)、午前9時から電話で老人・障害課障害福祉係へ

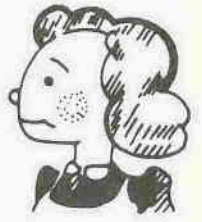
高血圧予防の食事とは？
健康教室
とき：2月25日(月)、午後1時30分～3時
ところ：南古谷公民館
講師：香川芳子氏(女子栄養大学教授)
※希望者は直接会場へお出かけください。くわしくは、衛生課保健係へ。

3か月児健診
身長・体重の測定、医師の診察・育児相談等。母子健康手帳とおむつをお忘れなく。
時間：午後1時～2時30分
月日 会場 該当児
2.27(水) 福原公民館 11月生まれ
2.28(木) 大東公民館 11月生まれ

市民体育祭
スピードスケートの部
種目：小学生男・女=500m・1,000m
中学生男・女=500m・1,000m
高校生・一般男子=500m・1,000m・1,500m・3,000m
高校生・一般女子=500m・1,000m
一般・会社・クラブ対抗リレー=2,000m(1チーム4人)
競技方法：日本スケート連盟規定による、ショートトラック・スピードスケート競技
とき：3月8日(日)、午後7時から
ところ：東武川越スケートセンター
対象：市内在住・在勤・在学の方
参加費：1人100円(傷害保険料)
申込：2月23日(日)までに市教委保健体育課へ

こんにちは

奥サマ



なったアンケートの結果から子供の理想的な食生活を訴えるコーナー。

▽食用油の酸化度を考える……

二月十四日(木)から十九日(火)までの六日間、丸広百貨店六階催場を会場に、恒例の消費生活展が開かれる。市と川越市くらしの会(島崎とし子会長)の主催で行われるこの展示会、迎えて今年が第十回。その内容が、毎日の生活に役立つとあって、奥サマ方を中心に、女性から人気を集めている。

今年のテーマは健康なくらし

—消費生活展が開かれる—

……家庭でつくるだしと化学調味料についての意識調査の発表と、味覚テストにより、食品本来の風味のよさを訴えるコーナー。
▽即席めん類の過酸化物価テストをしてみる……会場で、即席めん類のテストをおこない、保管方法の良し悪しにより酸化が進むことを喚起しようというもの。

▽子供たちのくらしは今……子供たちのくらしの現状をパネルで紹介し、子供に対する親の消費者意識を喚起するコーナー。
▽子どもの広場……子供たちのあそびの原点を考え、おもちゃ作りの実演と指導を行うコーナー。

▽大衆薬を考える……大衆薬のアンケート調査の結果と、救急箱の中味の再点検を訴えるコーナー。
▽子供の理想的な食生活は……市内の小学校五年生を対象におこ

2/14 19

川越を舞台に描くテレビの情報満載するこのコーナー「小江戸TV情報」。

まず、川越市が、

毎週火曜日の午後0時二十五分～三十分と同六時十分～十五分の一、二回、UHFテレビ局

「わが街川越」からの放送。今後の放映予定は下表のようになっている。○〇って、本当におもしろいものですね。誰かのセリフではないが、わずか五分間とガラは小さくとも、中身は濃い番組ばかり。こうご期待！

月	日	タイトル	内容
2月	12(火)	桐ダンス	今も残る伝統産業、桐ダンスを紹介
2月	19(火)	弓取式	古谷地区下老袋で行われている無形民俗文化財「弓取式」から
2月	26(火)	消費生活展	2月14日(木)～19日(火)まで、丸広デパートで開かれる消費生活展の様態を

小江戸TV情報

テレビ埼玉 お話かざるま
28(月)午前10:00～10:15
小学校一・二年生を対象に、県の教育委員会がお送りするこの番組。今回は「どうぶつのもちどり」と題し、市内南大塚の西福寺で毎

年一月十五日行われるもちつき踊りを舞台にした民話から。再放送は、翌十九日(火)午前十時から、二十日午前十一時から、二十一日(木)午前十時から計三回。
テレビ埼玉 ふるさとに拾う
28(木)午後4:45～4:55
県内の四季折々の様子をスケッチ風に描くこの番組。今回は、二月十一日(祝)に、下老袋の氷川神社で行われる、弓を引いて天候などを占う弓取式から。題して「的で占う晴・曇」。

短歌
小ヶ谷 四元 仰
かすかなる粥に泛びし青菜など病む母に新年の幸ひはあれ
並木 早川キク子
くぼみたる組にきざむ明け暮れの外まじき音に年重ねきし

下小坂 大川 ふじ
さりげなきわれの立居がこの日頃亡母に似て来しことに気づきぬ
東田町 利根川はる
海風の吹きくる砂の道を行き満願寺にてお守りを買ふ
幸町 加島 一子
杉木立おぐらき中に稚茸の静もりながら育ちあはるらむ

西小仙波町二 田中 栄次
わたり来る年の終始の鐘の音を湯舟の内に泰然と聞く
下赤坂 新井 きん
ものみなをはぐくむ日輪いま沈むたふとく見つ帰途急ぐ吾
岸町二 井上 文子
女生徒の放送の声畑にありて聞けば娘の声かと思ふ

岸町一 安原 松枝
雨やみて湿れる土にこぼれる椋の花にほひただよ
下広谷 大久保ふく
木枯に葉末うち合ふさま見えて砂ほこり舞ふ縁に餅切る
今福 名古屋佳子
錦木のま垣のみみち散りゆきてそこよりわれの沈潜の季



ボランテイアの方で正月を楽しむ

善意銀行預託 ボランテイアの 一つ、正月里親運動が今年も行われ、数多くの心暖まるエピソードを残した。
毎月一度、「愛のプレゼント」として、地域福祉の柱、社会福祉協議会(加藤龍二理事長)や同善意銀行あてに、皆さんから贈られる心のもった贈り物を下表のように紹介しているが、その中一つ、「善銀」に特別預託のボランテイアが正月里親である。施設で生活している子供達を自宅に「招き」、正月の幾日間か家庭生活をともにしよう、というこの正月里親。子供達の健やかな人格形成を図るとともに、福祉施設と地域の人達との連帯をより強くし、さらに発展させよう、というねらい。埼玉県社会福祉協議会の提唱でスタート以来、この正月で十七回目を迎えた。

この里親、厳密にいうと、子供達を招くのではない。あくまでもいっしょに家庭生活を楽しむのである。市内でも、連雀町三二一

※くわしくは、川越市社会福祉協議会(川越市元町一三三二一、電話24一八八一、内線七九四)へ。

<愛のプレゼント(12/1～12/31)>

	件数	金額および物品数
一般 寄付	32件	2,136,504円
善意銀行	現金	28件 250,659円
	物品	13件 894点
技能・労力	0	
合計	73件	