



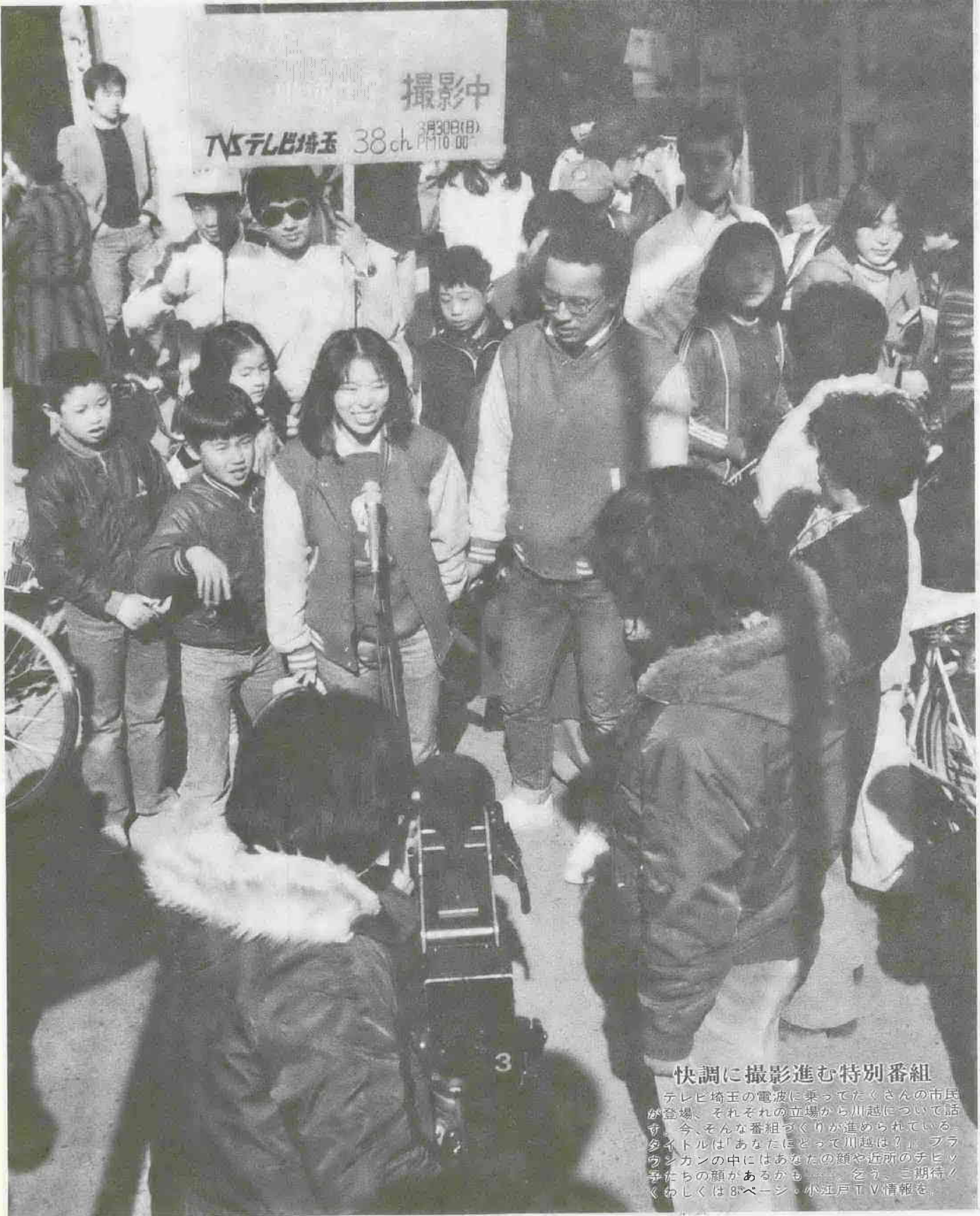
広報

# 川越

—No. 498—

## 3月10日

■発行所 川越市役所 ■電話 川越(0492)24-8811(代) ■発行人 川越市長 加藤 瀧二 ■編集 企画財政部企画課



### 快調に撮影進む特別番組

テレビ埼玉の電波に乗ってたくさんの方々が登場、それぞれの立場から川越について話す。今、そんな番組づくりが進められている。タイトルは「あなたにとって川越は？」。フラウシカンの中にはあなたの顔や近所のテレビ等たちの顔があるかも。乞う、ご期待。くわしくは8ページ。小江戸TV情報を。





# 新年度の保育料決まる

## 保対協の答申に基づき 実質引き上げ5%

昭和55年度保育園保育料徴収金基準額表

階層	各月初日の在籍措置児童の属する世帯の階層区分	徴収金基準額(月額)	
		3歳未満児	3歳以上児
A	生活保護法による被保護世帯(単給世帯を含む)	0円	0円
B	A階層を除き前年度分の市町村民税非課税世帯	0	0
C1	A階層およびD階層を除き前年度分の市町村民税課税世帯であって、その税額が次の区分に該当する世帯	均等割の額のみ(所得割の額のない世帯)	2,800 (1,400)
C2		所得割の額が5,000円未満	3,700 (1,850)
C3		所得割の額が5,000円以上	4,200 (2,100)
D1	A階層およびB階層を除き前年度分の所得課税世帯であって、その税額が次の区分に該当する世帯	3,000円未満	5,400 (2,700)
D2		3,000円以上 15,000円未満	7,500 (3,750)
D3		15,000円以上 30,000円未満	7,900 (3,950)
D4		30,000円以上 60,000円未満	10,400 (5,200)
D5		60,000円以上 90,000円未満	14,600 (7,300)
D6		90,000円以上 120,000円未満	19,900 (9,950)
D7		120,000円以上 150,000円未満	27,600 (13,800)
D8		150,000円以上 180,000円未満	32,100 (16,050)
D9		180,000円以上 210,000円未満	34,600 (17,300)
D10		210,000円以上 240,000円未満	35,400 (17,700)
D11		240,000円以上 270,000円未満	37,200 (18,600)
D12		270,000円以上	37,400 (18,700)

※( )内の金額は、同一世帯で第2子以降の児童に適用されます。ただし、D5~D12階層については、末子以外が第2子に該当します。

附加徴収金基準額表

階層区分	前年度の固定資産税課税額	附加徴収金基準額
C階層	第1階層 4,000円以上	左の場合Cの第2階層へ
	第2階層 6,000円以上	" Cの第3階層へ
	第3階層 8,000円以上	" Dの第1階層へ
D階層 第1階層	10,000円以上	" Dの第2階層へ

〔注〕地方税が減額されたり免除された世帯、災害を受けたり医療費が多かった世帯、収入が特に減少した世帯は、保育料が減額される場合もあります。



このほど、実質引き上げ率を五割とする昭和五十五年の保育料が決まりました。今回の改訂は、先に出された国の保育料基準の引き上げに伴って行われたもので、保護者代表、有識者、児童委員、市議会議員、行政担当者からなる川越市保育所対策協議会の答申にそった内容となっています。

これにより、四月から、三歳以上児のD階層(所得税が三千元以上二万五千円未満の世帯)を除いた他の階層の保育料が、最低四・二割、最高七・七割上がるようになります。各階層別の改訂保育料

負担のバランスを考えて決定

保育料は、保育園の運営費にあてられるわけですが、当然これだけで、それを賄うことはできません。国と市がそれぞれ負担をしい、運営されています。しかし、国や県が負担をするといつても、それぞれ基準があり、それ以上お金を出してはくれるわけではありせん。例えば、現在二十四か所にある私立保育園の運営には九億九千万円の費用が必要ですが、国の基準によると、これが六億二

海外移住の映画と相談会

県では、海外移住を希望する人たちに、最近の海外情報を知ってもらおうと、次の会場で映画と相談会を開きます。お気軽にお出かけください。

〇〇八八二一(二二一代)へ。

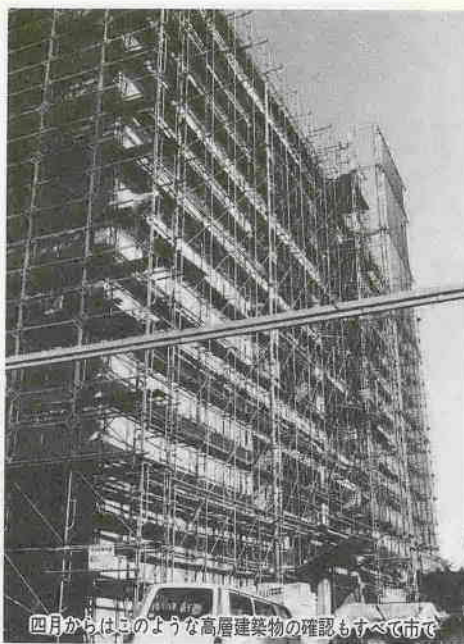
町名地番変更

四月一日から大字的場地区の一部が新しい町名になります。変更されるのは、霞ヶ関北出張所管内の通称、東急団地と霞ヶ関駅周辺、面積は五六万平方メートルです。新しい町名は、的場北一・二丁目、霞ヶ関東一〜五丁目です。戸籍や住民票、登記関係など、四月からは新町名地番を使用します。お問い合わせは、霞ヶ関北出張所へ。

町名地番変更

四月一日から大字的場地区の一部が新しい町名になります。変更されるのは、霞ヶ関北出張所管内の通称、東急団地と霞ヶ関駅周辺、面積は五六万平方メートルです。新しい町名は、的場北一・二丁目、霞ヶ関東一〜五丁目です。戸籍や住民票、登記関係など、四月からは新町名地番を使用します。お問い合わせは、霞ヶ関北出張所へ。

在宅老人の機能回復訓練希望者を募集中：おむね60歳以上のお年寄り、身体の機能に不自由を感じている方が対象。経費は無料。くわしくは、市役所老人・障害課(元町1-3-1、☎24-8811)代へ



四月からはこのような高層建築物の確認もすべて市で

### 4月から特定行政庁

## すべての建築確認を市で

### 日照問題、指導要綱もスタート

この四月から、川越市が「特定行政庁」に昇格し、建築物の大小を問わず、すべての建築物の確認業務を行うことになりました。また、これに伴い、日照問題に力を発揮するといわれる「中高層建築物の建築に関する指導要綱」も同時に制定され、住みよい環境づくりに一役買うことになりました。

建築物を建築する場合に必要な建築確認。これは建築物の構造や設備、用途などが建築基準法に定められた基準に合っているかどうかを確認する業務です。

ところが、これまでデパートやマンションといった大規模な建築物の確認は県で、木造住宅などの小規模な建築物の確認は市で、というように、建物の大小によって確認するところが違っていました。そこで、市の人口が二十五万人に達したのを機に、市が四月一日から、すべての建築物の確認ができるようになります。

「特定行政庁」になり、これにあたることになりました。新たに、市でできる大規模建築物は次のとおりです。

- ▽特殊建築物(映画館、集会場、病院、共同住宅、百貨店、自動車修理工場、キャバレー、倉庫など)
- ▽木造の建築物で三階以上または延べ面積が五百平方メートルを超えるもの
- ▽木造以外の建築物で二階以上または延べ面積が二百平方メートルを超えるもの

建築計画の公開を盛り込む

また、四月一日から、市内に建築される中高層建築物を建築する場合、建築計画の事前公開、事前説明などにより、建築主と住民の間の日照問題を解決し、住みよい環境を確保しようというものがスタートします。

これは、中高層建築物を建築する場合、建築計画の事前公開、事前説明などにより、建築主と住民の間の日照問題を解決し、住みよい環境を確保しようというものがスタートします。

### ひと足早く受付開始

海水浴シーズンの戸田川越荘と海の家

四月一日から「戸田川越荘」と「川越市海の家」の七月、八月の利用受け付けが始まります。受け付け方法は、昨年までの「抽せん」から「先着順」に変わりました。早目に申し込みください。

各施設の申込方法、料金などは、次のとおりです。

西伊豆・戸田川越荘

七月、八月の二か月間に限り、申し込みと同時に、料金を青少年課窓口で支払う。予約はできません。その他の期間は、予約後十日以内に料金を払い込む。

料金(一泊当たり)

- 大人千四百円から千八百円まで、小人(四歳から小学六年)八百円から千二百円まで。四歳未満は無料。食事は朝、夕で千五百円。

利用期間・時間

七月、八月の二か月間に限り、申し込みと同時に、料金を青少年課窓口で支払う。予約はできません。その他の期間は、予約後十日以内に料金を払い込む。

九十九里浜・海の家

七月、八月の二か月間だけオープン。申し込みと同時に料金を青少年課窓口で支払う。予約はできません。

料金(一泊当たり)

- 大人六百円、小人(四歳から小学六年)四百円。食事は朝、夕で千五百円。

利用期間

一泊二泊か二泊三日。入館は午前十一時三十分から。退館は十時。

所在地

千葉県山武郡蓮沼村古川下口一六七九

☎〇四七五八六一・二六三三

※客室十四、各部屋とも六畳。寝具は四組ずつ用意してあります。戸田川越荘、海の家のお問い合わせは青少年課(☎24-18811、内線五二二)へどうぞ。

危険物取扱者試験と準備講習会

準備講習会

▽日 時：四月十六日(水)・十七日(木)、午前九時〜午後四時

▽会場：川越市市民会館

▽申込受付：四月四日(金) 午前九時〜午後三時、川越地区消防組合本部

試験

▽期 日：六月一日(日)

▽会場：国際商科大学

▽願書受付：準備講習会と同時に講習会申込書、受験願書とも川越地区消防組合本部、各分署に用意してあります。くわしくは消防本部(☎22-0700)へ。

人口のうごき

2月1日現在

人口	251,957人
(前年同期)	246,742人
男	127,579人
女	124,378人
前月比	250人増
世帯数	74,168世帯
出生	314人
死亡	126人
転入	929人
転出	867人

鉄道妨害防止にご協力を!

最近、鉄道事故が増えています。電車に向かって石などを投げたため乗っていた人が負傷したり線路に石を置いたため、電車が脱線。また幼い子どもたちが線路に立ち入り電車に触れ重傷を負うという痛ましい事故などです。

このよみ鉄道事故を防ぐため、次のことに協力ください。

- ▽踏切を渡る時は、左右の安全を確認してから渡る
- ▽線路に石や物を置かない
- ▽電車に石などを投げない
- ▽線路や駅の構内に入らない
- ▽電車の窓から物を投げすてない

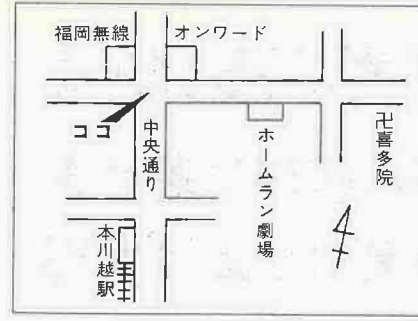


### 元富士銀行の辻にニックネームを

川越商店街連合会(土金 富之助会長)では、現在、連雀町の中央通りと通称「広小路」通りがぶつかる交差点に、名前をつけて欲しいと一般から募集している。以前は、「富士銀行の角」と呼ばれていたこの四ツ角、富士銀行の移転とともに呼び名も宙に浮いていたもの。応募要領は、はがきで仲町二二二商工会議所内、元富士銀行四ツ角名称募集係(22-1100)代へ。三月三十一日(日)消印有効。採用者には記念品贈呈とのこと。

### 川越名物に新たな川越

古い歴史の街、川越。日光や鎌倉に次ぐといわれる豊富な史跡や文化財の数々……。そんな川越に、蚤の市がスタートする。三月二十八日(日)に幕を開けるこの蚤の市、名づけて「川越不動蚤の市」。お不動様として親しまれる久保町九二の成田山別院の縁日にちなみ、毎月二十八日に定期的に開くもの。



### 川高八十年の歩み

記念誌が完成  
開校八十周年を迎えた川越高校で、このほど記念誌ができた。明治三十二年、浦和、熊谷に続く埼玉第三中学校として開校した同校。以来、市内を初め数多くの卒業生を送り出している。この



記念誌は、「川中」時代から「川高」へ、そして現在までの歩みを、通史、教育内容、校舎の変遷、生徒会、クラブ活動などの多方面から編集。現職職員と同窓生の座談なども収録されている。大きさはB5判週刊誌大で、クロス表装のケース入り、総頁数は五百七十。頒布価格は四千円。郵送の場合は四千五百円。まだ少し残部があるから、希望者は川越高校(郭町二一六、22-1022)へ。

### チビだけでスキーに

たんこぶクラブ  
レイクアラッドでの冬の祭典、冬季オリンピックも幕を閉じたばかりだが、市内にもウィンタースポーツの愛好者は多い。そんなスキー仲間によるたんこぶクラブ(宮本義明会長)が、春休み行事「子供のためのスキー教室」の参加者を募集している。元プロスキーヤーの宮本さん(30歳)が、近所の子供達を連れていったことをきっかけに生まれたこのクラブ。大人は、宮本さん仲間のスキーヤー計四人だけで、あとはチビ子ばかりだ。つまり、宮本さん達は子供の自主性を重視し、子供のつながりを尊重した生活を通して、子供達の世界を広げる手助けをする。ボランティアという。二年ほど前にプロスキーヤーをやめた宮本さんが、「子供と遊ぶことが好きなので、その中で何か伝えられることもあるのでは」と始めたもの。スキーだけでなく、ハイキングや川遊びなど、四季の自然の中で活動していきたい、という。現在、三月三十日(日)〜四月

### 2/10号の内田さんからお礼状

編集部の皆様、立派な記事、ページを使って頂き、又装綴返すまで読んで、何とお礼を申し上げて良いのやら申し上げ様も御座居ませぬ。広報の便りの御陰で、皆様から励ましのお電話やお言葉など嬉しい涙の出る思いで、母日を過ごしております。娘の早苗も十四日に帰省日家で帰ってきました。早苗拝見しました。何ともいえない嬉しいような笑顔で見て居ました。親の私も又胸の底からよかつた心から感謝しております。有難う御座居ました。障害を持つ皆様、色々な苦難が振りかかってくるが、でもその様な事にもくじけず立派な人生を送って頂きたいと思っております。これからも編集部の皆様の活動を楽しみにして読ませて頂きます。感謝の気持ちでお礼のお手紙を書きました。

表通り裏通りの主役はあなたです。「我が家・我が街・我が暮らし」を合言葉に、あなたの情報がこのページを作ります。

### 山田節会長の対戦相手


霧ヶ関バドミントンクラブ(下山田節会長)では、対戦相手を探している。昨年一月に霧ヶ関公民館で開かれた講義から生まれたこのクラブ。二十七歳から四十二歳までのママさんばかり二十三人。市内には、ほかにママさんバドミントンクラブはなく、昨年の市民体育

### あなたのお手紙をいっしょに読んで

「春は名のみの...」  
此頃...が...  
我が家の...  
を...  
表通り裏通りの...  
鉄砲百発の...  
と申しました...  
は...  
に...  
どうもよろしく...  
仙波町二-1-13 寺田千代子 (22) 2707

### 鉄砲ユリよ咲き誇れ

「表裏」のアチコチに  
仙波町2-1-13の寺田千代子さん(48歳)からこんなステキなお便りが届いた。白い清純な花——鉄砲ユリ。ユリといっても、球根じゃないんですネ。「割合と難しい」そうですから、あなたもいかが。寺田さんの心の贈り物、鉄砲ユリが表通り裏通りのアチコチに咲き乱れる日が待ち遠しい。電話は22-2707です。 <「表裏」編集部>



### 桜情報


暖かさももう一息。桜の季節は待ち遠しいが...市内で最も早く咲くといわれる中院(小仙波町5-15)のしだれ桜もあと少し。3月20日(祝)のお彼岸のころが見ごろでは...。

### ペット情報

犬をもらって!  
私ことこのたび引越しを...  
お母さん(60歳)とご一緒...  
井上紀子：小堤428-29/31-5235 (6時過ぎに)

### このカットは、佐藤夏絵さん(8歳・小学生・天沼新田309)の作品です

前略  
私共、静岡から川越へまいりましてこの4月で丁度1年になります。知人もいないこの地で、この広報は貴重な情報源でございました。これからも楽しみに読ませていただきます。  
この絵は、双女夏絵(名細小2年、8才)が描きました。絵を描くのが大好きで、将来マンガ家か演劇の俳優になりたいとの事です。  
★イラストの裏面に、お父さん(?)の佐藤藤弘さんからのコメントがありました。 <「表裏」編集部>



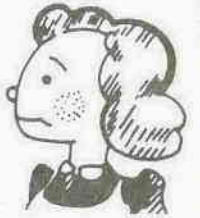
<p>春三月。暖かさを覚えるひととき、書の世界に触れてみるのはいかがでしょうか。</p> <p>萬橋書店(代表、相原墨峯さん)に集う書仲間の作品展が開かれる。相原さんが住む末広町一丁目このあたりが昔は橋町といわれたこと。橋が集うという意味で萬橋と名乗るこのグループ。暖かな明るさの中に、春にふさわしく上品な感じの小品が三十五点ほど出品される。</p> <p>とき：3月13日(木)16日(日) ところ：泉民ミニギャラリー(新富町一八八六本川越駅前、戸田ビル2F)</p>	<p>美しい心を美しく描く</p> <p>不幸な境遇に負けず、いつも明るく心やさしく生きる少女が、思いがけない幸福を得る。「みなし児の少女アニー」が、大晦日の晩に、森の中で一月から十二月までの月の精達と出会うところをクライマックスに、欲深なママとママを伏線として、次々と変わる季節の美しさの中に展開されるアニメーション「森は生きている」。</p> <p>ソビエトの詩人サムイル・マルシャークが一九四六年に書いたこの作品は、メーテルリンクの「青い鳥」と肩を並べ、古典的な名作で、「十一月」という名でも知られ、大人ファンも多い。子供達に夢を贈るこの名作、ご家族そろってご覧になるのに絶好でしょう。文部省選定、川越市教育委員会推薦。</p> <p>併映は、仮面ライダー「八人ライダーVS銀河王」、ゼンガン、銀河鉄道999「ガラスのクレア」、花の子ルンルン。オール劇場用カラ</p>	<p>新作 とき：3月15日(土)4月4日(日) ところ：ホームラン劇場(松江町一七七一)</p> <p>入場料：小学生以下七百円、中学生八百円、一般千三百円 ▽親一人十子供一人で千円になる割引券を小学校を通じて配布。これだと、中学生以下は五百円。学校、中学生以下は五百円。くわしくは、ホームラン劇場(22-1111)へ。</p> <p>「扇だこと燈籠絵を集めて」ミニギャラリーが企画展 市民のサロンとして皆さんに親しまれている泉民ミニギャラリーが、入間地方の民芸展「扇だこと燈籠絵」を開く。 青空に高く上がったか、そして夏祭りの夜、参道や境内に仄かな明かりをともしいた燈籠。今回は、当ギャラリーの第五回企画展として、入間地方に伝わる民芸品、扇だこと燈籠絵を展示する。皆さんお出かけを。 とき：3月19日(内)25日(外) ところ：泉民ミニギャラリー(新富町一八八六、本川越駅前、戸田ビル2F)</p> <p>これからの老人の生き方 長寿大学が無料講演会 川越長寿大学(加藤滝一学校長)が、講演会を開く。 コミュニティシヨンの場として生涯教育を目指し、昭和三十一年に発足した長寿大学。会員数八十九人を誇り、毎月一回地道に活動を続けている。 今回は、兵庫医科大学教授で老人福祉に詳しい中島つときさんを講師に招き、「これからの老人の生き方」と題し、講演会を開く。六十歳以上のお年寄りならどなたでも受講できるから、お出かけを受講料は無料。 とき：3月22日(土)、午後1時 ところ：市民会館2F会議室(郭町一八八七)</p> <p>問合せ：柳井潔(中原町二二四一、22-11905)</p>
---	---	--







# こんにちは 奥サマ



た、手についたアクは、酢で洗うときれいにおちる。▽おにぎりは、手酢(酢と水を同量加えて

最近、酢は単なる調味料としてばかりでなく、疲労回復や動脈硬化を防ぐ働きがあるという点で、見直されている。

健康な人間の体液は、中性または、弱アルカリ性。しかし、肉や魚など動物性たんぱく質をとる

ことが多い今日では、私達の体は動物性食品の強い酸性により、体のバランスがくずれ、またそれが病気発生の原因になるといわれる。

つまり、健康な体を保つには、バランスのとれた食事をとることが大切といえる。

## バランスのとれた食事を!

### お酢の利用法

つくる)をつけてにぎると手の大腸菌を殺菌できて衛生的。▽卵をゆでるとき、酢を少量入れると殻が割れても中身が流れ出さない。

▽シャックリが止まらないとき、大きじ一杯の酢を飲むとよい。

▽気を失った人の鼻に酢をひたした布を当てると、酢の刺激でたいてい気がつく。

▽毒虫にさされたとき酢をつけると、はれも痛みもとれる。

▽入浴のとき、風呂の湯に酢を入れると皮膚のつやがよくなり、ヒビも治る。

▽髪をシャンプーするとき、すすぎ湯に酢を一滴たらすと、しなやかなつやのある髪になる。

▽ガラス食器は、洗いに酢を加えると、光たくをとります。

▽ステレンス製品は、酢をしみこませた布で磨くときれいになる。

以上、お酢を中心に述べてきたが、この他、健康な食事には、塩分のとりすぎに注意し、カロロリーやビタミン・ミネラルを適切にとることが必要。

くわしくは、市民生活課へ。

この他、酢は、くらしの中で思われ活躍をする。二月十九日まで開かれた消費生活展から、酢の便利な使い方を紹介してみよう。

▽魚を焼くとき、皮に酢をつける

と網につかず美しく焼ける。

▽れんこん・ごぼうなどのアク抜きに酢を使うと白くあがる。ま

くわしくは、市民生活課へ。

毎週火曜日五分づつUHFテレビ局、テレビ埼玉からお送りしている川越市のテレビ「わが街川越」、早いもので、スタート以来半年が経過。それを記念して、三月二十日(日)の午後十時から、三十分の特別番組を同テレビ埼玉で放映する。題して「あなたにとって川越は?」

## 特別番組

「あなたにとって川越は?」

3/30(日) 夜10時、TVS から長く川越に住んでいる人、最近引越して来たばかりの人。大勢の人が住み、大勢の人が生きている街、川越。川越に対する思いこそそれぞれ違っているが、底に共通している何かがあるはずだ。そんな川越を描くこの特別番組、「あなたにとって川越は?」に、ぜひ期待して欲しい。

## 四月から十分に

新しい「わが街川越」

一方、毎週火曜日の午後0時二十分、五分にテレビ埼玉(TVS)から放映する。

「わが街川越」

「わが街川越」

「わが街川越」

「わが街川越」

「わが街川越」

「わが街川越」

「わが街川越」

「わが街川越」

「わが街川越」

「わが街川越」

「わが街川越」

「わが街川越」

「あなたにとって川越は?」

「あなたにとって川越は?」

「あなたにとって川越は?」

「あなたにとって川越は?」

「あなたにとって川越は?」

「あなたにとって川越は?」

「あなたにとって川越は?」

「あなたにとって川越は?」

「あなたにとって川越は?」

「あなたにとって川越は?」

「あなたにとって川越は?」

「あなたにとって川越は?」

「あなたにとって川越は?」

「あなたにとって川越は?」

## 俳句

古谷俳句会

大中居 柴崎 良助

古谷本郷 堀井 平重

古谷本郷 秋山千鶴子

古谷本郷 星野 薫

古谷上 名取 つや

古谷俳句会

古谷本郷 内海ふじ江

古谷上 岸野 てる

古谷上 松本スミエ

古谷上 荒井 つね

月日	タイトル	内容
11(火)	山の家	市民の憩いの場、山の家、山の家から早春の便りをお伝える
18(火)	女性の城 婦人会館	女性の活動のメッカ、婦人会館でのさまざまな活動の様子を
25(火)	若者のオアシス 勤労青少年ホーム	働く若者のための施設からホーム、祭りを中心に

### 愛のプレゼント(1/1~1/31)

品名	件数	金額および物品数
一般寄付	9件	515,384円
現金	10件	150,560円
物品	8件	86点
技能・労力	—	—
合計	27件	—

現在、社会福祉協議会(加藤 龍二理事長)では、市内砂新田に住むAさん(38歳 男性)の外出時の介助と話相手になってくれるボランティアを探している。不慮の事故により全身不随という重度の障害を負ったAさん。奥さんは勤めに出、おばあちゃん小さな子供二人の面倒を見る、という家庭のため、外出もできず困っている。Aさんの力になってくれる人がいましたら、ぜひ連絡を。特に男子の大学生で、ボランティアになれる人を募集中!

※くわしくは、社会福祉協議会 ☎24-1881-1、内線七九四)へ。

介護と話相手 手を求む!

として保存しましょう。いつかお役にたつこともあると思います

発行所 川越市役所 川越市元町一丁目三番地(二二五〇)