



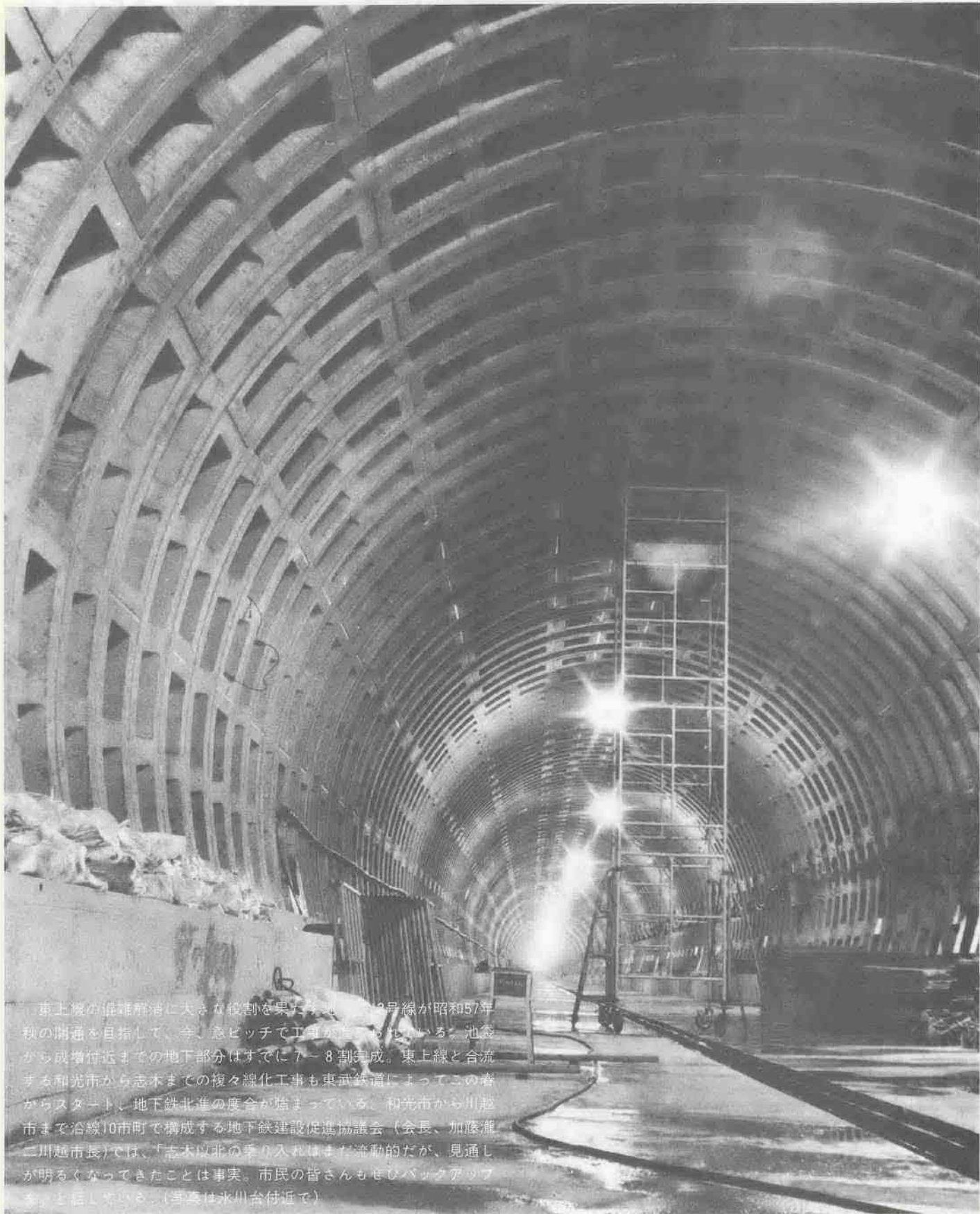
川越

11/10

昭和55年
No. 514

市民と市政を
結ぶ広報
ご意見を
ご要望を
お寄せください

■発行所 川越市役所 ■電話 川越(0492)24-8811(代) ■発行人 川越市長 加藤 瀧 二 ■編集 企画財政部企画課



東上線の混雑解消に大きな役割を果たす池袋～志木線が昭和57年秋の開通を目指して、今、急ピッチで工事が進められている。池袋から成増付近までの地下部分はすでに7～8割完成。東上線と合流する和光市から志木までの複々線化工事も東武鉄道によってこの春からスタートし、地下鉄北進の度合いが高まっている。和光市から川越市まで沿線10市町で構成する地下鉄建設促進協議会（会長、加藤瀧二川越市長）では、「志木以北の乗り入れはまだ流動的だが、見通しが明るくなってきたことは事実。市民の皆さんもぜひバックアップをお願いします。」（市長は氷川台付近で）

通算・老齢年金一受給者は

現況届を忘れずに
生年月日にご注意を
国民年金の老齢年金や通算老齢年金を受けている皆さん、あなたの生年月日にご注意ください。

国民金融公庫

年末資金の申し込みはお早目に
国民金融公庫は、お借入れの申し込みが、お急ぎです。

身近でできる活動を



西小仙波町二丁目児童公園で

青少年はぐくむ
子供たちの活動は、社会生活の基礎となる。青少年の健全な成長を促すためには、身近でできる活動が大切である。

西小仙波一では
月二回清掃活動
「全国青少年健全育成強調月間」に合わせ、教育委員会、子ども会育成団体連絡協議会とタイアップして、「青少年の社会参加活動実践環境美化活動」を展開する青少年課では、

「はぐくむ」が伝える心のぬくもり
久保珠恵
刺戟を与えてやりたい。保母と保護者のA君を思う基本的な考え方は一致していたけれど、A君の保護者は、A君が普通学級に入っていないと、授業について行けなかったりするような苦勞は避けたい、と願っていた。

秋深し、読書の秋
市内では恒例となつた婦人の読書感想文コンクールの入選者が、このほど決まりました。



久保珠恵

市長賞受賞久保さんの作品は...
二女の佐保が誕生した時、二才九ヶ月だったカズオに異常なベツダがあらわれた。新生児の佐保のベツダが乱暴に突き、食器戸棚を足がかりに自分の首より高い窓枠によじ登ろうとする彼を、主人がタックルするような格好で抱き止めた。

お年寄りと同居している家庭に耳寄りな情報。年利三割、最高百万円という「老人居室整備資金」がまだこれからの借り手です。

の部屋に改築資金を貸出し
お年寄りの皆さんにより快適な生活を、この居室整備資金でお問い合わせは老人、障害課(24)一八八一、内線八七二へどうぞ。



植木の手入れから専門技能までOK

高齢者事業団。チョッピリ固い名前ですが、一口にいえば、仕事のあつせん屋さん。六十歳以上のお年寄りが自得意な職種で登録、企業や一般家庭からいろいろな仕事を請け負い、その仕事に見合った会員を求人側に派遣しようというしくみのものです。

会員と仕事を求めています
高齢者事業団。チョッピリ固い名前ですが、一口にいえば、仕事のあつせん屋さん。六十歳以上のお年寄りが自得意な職種で登録、企業や一般家庭からいろいろな仕事を請け負い、その仕事に見合った会員を求人側に派遣しようというしくみのものです。



このカットは木田公子さん(30歳・主婦)の作品です

表通り裏通り

表通り裏通り

表通り裏通り

表通り裏通り

表通り裏通り

表通り裏通りの主役はあなたです。「我が家・我が街・我が暮らし」を合言葉に、あなたの情報がこのページを作ります。

最近、板橋区より三光田へ転入してきた新市民です。そこでこの町を新しい目で見ると、まず公園と道路のことが気になります。

市を愛すればこそ あえて苦言を！ 匿名希望

あなた主役 投書

加えて時代の価値観の革新、市民意識の多様化により、都市整備がますます困難な状況下におかれています。

川越市スケート連盟がスケートの好きな少年・少女を募集する。練習日：毎週月・水曜日、午後八時～九時三十分

ホッカホカの運動会 老人ホームで 紺のタイツに身を固め、さっそうと選手団約90人の入場。続いて柔軟体操……。



お年寄りに吉報！ 囲碁サロンを無料開放

おじいちゃん・おばあちゃん、といっても65歳以上の方に限ってという制限付きだが、耳よりの情報がある。それは、民営の囲碁サロンを毎月1回、無料で開放してくれるということ。



28面あり。56人対局可

自然の石を 芸術の域に



石川さん

川原へ行くは無造作に、自然に転がっている石。大きい小さいの、丸いもの、トガったもの……。

始めて八年 百点以上を収集

石川さんの石集めは八年前にさかのぼる。たまたま川原で拾った小石の個性的な美しさに興味を覚え、その魔力に取り付かれた。それ以来「色あざやか



「裸婦」



「松とかめ」



「まつたけ」

表通りの裏通りはみんなの広場です。そしてあなたが主役です。自治会から家庭内の話題まで何でも結構です。ご連絡下さい。

初めての腕だめし 翡翠会書展 鶏に例えればまだまだヒヨコ、と自称する翡翠会(吉野俊子代表)が開く書道展。約二十点。無料。とき：十一月二十日(水)～二十一日(木)

市民ロードレース大会

11月23日 伊佐沼畔で

と き：11月23日(日) (雨天の場合
は24日(月))
集合場所：東後楽会館前、午前9
時30分開会式
参加資格：市内在住・在勤・在学
の方 走路：伊佐沼畔
申 込：11月17日(日)までに市教委
保健体育課へ(はがきでの申込
みは、住所・氏名・年齢・学校
名または所属・参加種目を明記
のうえ、元町1-3-1、同課
あて、電話不可)
※日常の運動量や健康状態を十分
考慮のうえ、参加してください。
なお、23日雨天の場合、中止決
定時刻は午前8時です。当日

種 目	年 齢	距 離
ジュニア の部	小学5年生	2,300m
	小学6年生	
	中学生	
青年の部	16歳～18歳	4,600m
	19歳～29歳	
	30歳～39歳	
壮年の部	40歳～49歳	2,300m
	50歳～59歳	
	50歳～59歳	

※入賞は各種目1位～6位まで。

晩秋の一日を 群馬の森で



市立図書館と家庭文庫友の会が
毎年行う文学散歩。
今回は、お隣の群馬県前橋市に
ある「群馬の森」で、県立近代美術
館・博物館の見学と詩人・萩原朔
太郎の生家跡などを訪ねる予定で
す。
あなたも晩秋の一日を、文学散
歩で楽しく過ごしませんか。
と き：11月20日(木)、午前8時出
発(雨天決行)

集合場所：丸広百貨店東
側駐車場(掃雪後午後
5時ごろ)
行き先：群馬の森(県立
近代美術館・博物館・
萩原朔太郎生家跡・江
戸中期の川越城主、秋
元家の墓(光厳寺))
定員：100人(先着順)
参加費：2000円(バス代、入
館料など。昼食は各自持参)
申 込：11月15日(日)、午前8時30
分から市立図書館へ。なお、電
話申込みも受け付けますが、11月
18日(火)までに参加費の納入がな
い場合は不参加とします。
※くわしくは、市立図書館(郭町
1-18-1、☎220559)へお
尋ねください。

秋から冬へ... 各公民館の催し

- 中央公民館(☎21394)**
■くらしの法律講座(成人大学)
日常生活に密接な民法を中心に
身近な法律を学習します。
と き：11月21日(金)・28日(金)・12
月5日(金)・10日(水)・12日(金)・17
日(水)、午後6時30分～8時30分
対 象：市内在住・在勤の成人
定員：20人(先着順)
経 費：1000円
- 南公民館(☎43038)**
■版画教室
来年の年賀状は木版画で。
と き：11月20日、12月11日、毎
週木曜日、午後6時30分～8時
30分
対 象：市内在住・在勤の成人
定員：30人(先着順)
経 費：500円
- 高階公民館(☎46064)**
■ミソのきもの着付け教室
きもの美しい着付け、名古屋
帯・二重太鼓・男結びを基礎から
と き：11月27日、12月18日、毎
週火・木曜日、午前9時30分～
11時30分 (参加無料)
対 象：市内在住・在勤の婦人
定員：20人(先着順)
申 込：11月17日(日)、午前9時か
ら高階公民館で受け付け
- 細字書道講座**
と き：11月19日、12月11日、毎
週水・木曜日、午前9時30分～
11時30分
対 象：市内在住・在勤の成人
定員：25人(先着順)
経 費：500円
申 込：11月14日(金)、午前9時か
ら高階公民館で受け付け
- 福原公民館(☎45005)**
■文化祭
美術展、盆栽展から模擬店の出
店まで、多彩な催しがいっぱい。
と き：11月23日(木)・24日(金)、午
前10時～午後4時
■農産物品評会(即売会も)
農産物の宝庫・福原地区の品評
会、即売会も行います。
と き：11月23日(木)・24日(金)、午
前9時～午後4時、即売会11時
～午後3時から
と ころ：福原小学校体育館
■文化展(作品も募集)
短歌・生花・書・絵画・手芸の
展示から煎茶クラブによる作法(16
日のみ)、着付クラブの帯結びの披
露など。あなたの力作を出品しま
せんか(出品は14日正午まで)。
と き：11月15日(日)・16日(日)、午
前9時30分～午後4時
■子供映画会(入場無料)
と き：11月22日(日)、午後2時～
4時
題 名：走れ正太・ピーターとお
おかみ・チビ六 二死満塁

親子で人形劇を!

おはなしキャラバン

世界で活躍している人形
劇団「おはなしキャラバン」
とフィリピンの人形劇チー
ム「テアトル・ムラット」が
共同公演。親子で夢の世界
へどうぞ。
と き：11月18日(火)、午後3時～5時
定員：200人(先着順) (入場無料)
出し物：「ホンザときつね」・「さるとかめ」
申 込：11月14日(金)、午前9時から南公民
館で受け付け(電話で) (幼児～低学年むき)

視聴覚ライブラリー

16ミリ映写機操作技術講習会

〈冬休み子供映画の試写会〉
新着フィルム(児童劇・まんが世界名作
童話ほか)の紹介をかねて、子供映画会用
のフィルムを試写します。(入場無料)
と き：11月20日(木)・21日(金)、午前10時～
午後4時
と ころ：県立川越図書館視聴覚ホール
※当日は、フィルムの貸出し予約も受け
ます。
〈16ミリ映写機操作技術講習会〉
と き：11月26日(水)～29日(土)、午後6時～
9時(29日は午後1時～6時まで)
と ころ：南公民館
対 象：市内在住・在勤の成人
定員：40人(先着順) 経 費：1,500円
申 込：11月17日(日)、午後5時30分から南
公民館で受け付け(電話不可)

富士急ハイランドへ

スケートのつどい

あなたはフィギュア?
それともスピード? 冷た
い氷の上で、暖かい友情を
育てませんか。
と き：12月13日(土)・14日
(日) (出発=13日、午後9
時30分、青少年ホーム前、帰着=14日、
午後5時ごろ
と ころ：富士急ハイランド(山梨県)
対 象：15歳～25歳までの勤労青少年
定員：25人(先着順) 経 費：3,500円
申 込：11月14日(金)、午前9時から青年
ホームで受け付け(電話不可)

初心者が対象

硬式テニス教室

と き：11月21日～12月26
日の毎週金曜日と12月1
日(月)・8日(月)の8回、午
後6時30分～8時30分
と ころ：市民体育館
対 象：15歳から25歳の勤
労青少年
定員：20人(先着順) 経 費：1,000円
申 込：11月15日(日)、午前9時から青年
ホームで受け付け

幼児のことばでお悩みの方へ

講演「ことばを育てる」

「うちの子は2歳になっ
たが、なかなかことばが出
てこないけど……」とい
ったお母さんの相談がふえて
います。母親は幼児にどの
ように接したらよいのか?
お気軽にお出かけください。入場は無料。
テーマ：「ことばを育てる」
と き：12月1日(月)、午後1時30分～4時
と ころ：市役所7階A会議室
講 師：牧田和子氏(県立教育センター特
殊教育研究室長)
※お子さん連れの方には保育室の用意もあり
ます。くわしくは、婦人児童課へ。

山田地区へ

巡回市民相談

〈相談内容〉
一般相談…家庭・社会生活
における心配ごと、社会
慣習などについて
行政相談…役所に対する意
見・要望など
税務相談…市・県民税について
と き：11月18日(火)、午前10時～午後4時
と ころ：山田公民館 (相談は無料)

お気軽にどうぞ

登記相談

相続・贈与など権利の登記、土地・建物
の売買に伴う所有権移転登記など、登記の
ことならどんなことでもどうぞ。相談無料。
と き：11月18日(火)、午前10時～午後4時
と ころ：市役所3階A会議室
問合先：市民生活課庶務係

農家のみなさんへ

教養・経営講座

〈農家教養講座〉
テーマ…農業機械の安全運
転と管理
と き：11月18日(火)、午後
1時30分～4時
と ころ：市役所7階A会
議室
〈貸家経営講習会〉
テーマ…貸家経営とそれに関わる法律問題
と き：11月20日(木)、午後1時30分～4時
と ころ：市役所7階A会議室
〈中核農家講習会〉
テーマ…連作障害対策と土づくり
と き：11月26日(水)、午後1時30分～4時
と ころ：市役所7階A会議室
※希望者は直接会場へお出かけください。
入場は無料。くわしくは農業委員会へ。

身障・ちえ遅れの方に

巡回相談

身体障害者手帳または療
育手帳(みどりの手帳)をお
持ちの方やこれらの手帳の
交付を受けたい方、またそ
の家族の方を対象にした相
談会です。希望者は直接会
場へお出かけください。相談は無料。
〈内容・対象〉
▷身体障害者手帳の交付を受けたときより
障害が重くなったり、新しい障害が加わ
った方 ▷施設に入って訓練を受け、仕事
をしたい方 ▷就職や結婚問題でお困りの方
▷車いす・補聴器・義足など、補装具の交
付や修理を受けたい方 ▷精神薄弱者で施
設に入所したい方 ▷その他、年金や手当
などの援護制度について知りたい方
と き：11月26日(水)、午後1時30分～4時
と ころ：芳野公民館
相談員…長沢麗氏(身体障害者相談員)、赤
羽道直氏(精神薄弱者相談員)、各担当ケ
ースワーカー
問合先…老人・障害障害福祉係

可燃物(もえるごみ)の代替収集

勤労感謝の日 11月24日(月)→11月27日(木)
の振り替え休日にご注意ください!

'81 県民手帳 発売中

大型(8.5cm×14cm) 400円
小型(7cm×11cm) 250円
※希望者は企画課統
計係までお出かけ
ください。

「学童保育指導員募集」

「市立泉小学校」

勤務場所：泉小学校学童保育室(来
年4月開設予定)
勤務時間：午後0時30分～6時
給与：月8万円程度(ボーナス
あり)
募集人員：2人(男女問わず)
申 込：11月30日(日)までに、内田
末子宅(小室275、☎4204
56)へ。

「正月料理講座」

「霞ヶ関北公民館」

既製品が多くなった正月料理。
来年の正月は、あなたの愛情の
こもった手作り料理を食卓へ。
と き：11月29日、12月20日、毎
週土曜日、午前9時30分～11時
30分
対 象：市内在住・在勤の婦人
定員：24人(先着順)
経 費：3000円
申 込：11月17日(日)、午前9時か
ら霞ヶ関北公民館(☎4445
5)で受け付け(経費持参)

「税金の無料相談会」

「年末調整説明会」

税に関することなら、なんでも
結構です。お気軽にどうぞ。
と き：11月14日(金)、午前10時～
午後4時
と ころ：市立図書館
※駐車場は、市民会館駐車場のほ
かに本丸御殿前に用意しますが、
当日はかなりの混雑が予想されま
すから、車での混雑はなるべく
ご遠慮ください。
くわしくは、川越税務署(三光
町36-1、☎41411)へお尋
ねください。
※個人の青色申告者については、
後日説明会を行う予定です。

「参加しませんか」

「小江戸川越を歩く会」

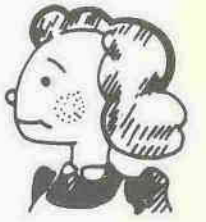
毎月第3日曜日を、市民歩け
デーと定め、活動している「小
江戸川越を歩く会」。今回はちよ
つと足を延ばして高階地区の旧川
越街道へ。新河岸駅・次兵衛の
首切道塚・東光寺・藤間流発祥の
地記念碑・新河岸駅の約2時間の
コースを計画しました。参加は無
料。どなたでも参加できますから、
ご家族そろってお出かけください。
と き：11月16日(日)、午前8時30
分
集合場所：東上線新河岸駅前東武
ストアー駐車場
※くわしくは、中央公民館(☎2
1394)へお尋ねください。
(川越初雁ライオンクラブ主催)

「市民スキー映画の夕べ」

「11月22日 市民会館」

いよいよスキーシーズン到来。
白雪舞う白銀の世界で、鮮やかな
シニールを—そんなあなたに
お贈りする「市民スキー映画の夕
べ」。また、映画の後は抽選会
(賞品多数もいます)。ご家族で
お楽しみください。
題 名：ワニジョーランド・ス
キーの旅 ▼スキーアルバム
と き：11月22日(日)、午後6時
と ころ：市民会館ホール
※希望者は市教委保健体育課で整
理券(無料)をお受け取りください。

こんにちは 奥サマ



時おり点検して、ひびや割れがないか確かめ、もしあった場合はただちに交換する。なお、使用していないガス

ふだんから正しい使い方を心がけたいガス。毎年十一月は「ガス安全使用強調月間」これから冬にかけて、各家庭でもガスを利用する機会が多くなるだろうから、こ

ころでもう一度、わが家のガス利用のあり方をチェックしてはいかがだろうか。皆さんのご家庭では、ガスを使うとき次の事項を守っているだろうか？

点火したときには火がちゃんとついたかどうか、必ず目で確認する。正しい炎は内側が青く、外側は薄紫で太く短く安定して勢いよく燃える。そうでない場合は、不完全燃焼による一酸化炭素の発生、という危険性が考えられるし、だいいち不経済である。

二存じのとおり、火が燃えるときは空気が必要。したがって部屋を閉めきってガスを使っていたら空気中の酸素がどんどん減ってしまい、酸欠状態にもなりかねない。そこで常に部屋の換気に気を付ける必要がある。ふろには排気筒・給排気口を。湯沸し器やコンロを使うときは必ず換気扇をまわすようにする。もし換気扇がない部屋でガスを使う場合は、三〇分に一度の割合で窓を開け、部屋の空気を入れ換える。

ふだんからの 注意が大事!

—ガスは正しく使おう—

便利なガス。正しく使ってさえいれば、人間の生活にうるおいを与えてくれる。しかし、ひとたび使い方をあやまれば……。悲しい結末にならないよう、ふだんから注意をいただきたい。

※お問い合わせは市民生活課へ。

お問い合わせは市民生活課へ。

川越市のテレビ番組「わが街川越」は、昨年十月にスタート以来一年以上が経過し、市民の方にもすっかりおなじみになったようだ。あなたのお宅では見ているだろうか？

毎週火曜日の正午と午後六時十五分からの一日一回、UHFテレビ局「テレビ埼玉」から放映する

この「わが街川越」今後の放映予定は左表にあるとおり。ユニークな催しに集まる人々の姿、現代人として知っておかなければならない家庭生活上の問題、

見ない？

今、お年寄りたちは何を考えているのか、といった幅広い内容でお送りする。いずれも、市民の皆さん一人一人が主役となる番組。ご

皆さんのご家庭のビデオ機材でも見られるように、テープを再編集するなど、一人でも多くの方に見ていただけるようにしている。

「ご存知なかった方、早速、利用積極的に協力があればこそ運動

小沢六三情報

「わが街川越」もう一度

「わが街川越」もう一度

「わが街川越」もう一度

「わが街川越」もう一度

「わが街川越」もう一度

「わが街川越」もう一度

「わが街川越」もう一度

くわが街川越放映予定=毎週火曜日 PM0:00-0:10 38ch

月	日	タイトル	内容
11	11	新河岸街頭美術展	美が街頭新河岸紹介する。新河岸の文化意匠をめぐり、高揚を極め、奥サマに訴える。
11	18	賢い消費者に	消費者意識の高まり、奥サマに訴える。
11	25	高齢者団	高齢者生活の実際、奥サマに訴える。

豊田本 佐野の江
ほろほろと水木の花のこぼれくる
糲種浸す大樽の中
南大塚 飯野 まさ
小さな白帆をかけてヨット一つ
わづかな風に沼面をすべる
寿町一 吉岡 きい
道せまく自転車下りて対向車よければドライブ会釈して過ぐ
大袋 相原 健一
爆音に己が存在をたしかむる若者
なりやナナハンとばす
豊田本 吉川 行司
梅雨晴れの強き陽ざしに池の亀甲
羅乾すなり重なり合いて
増形 小名木かつ
くれなずむ浄土ヶ浜に入る船を離れがたくて潮騒をきく

短歌

老の耳まだたしかなり栗の実の一ツ落ちしを聞き止むる朝
旭町二 細野 静江
幼な孫の電話の声ははずみつけさもなくわがたを取りしと告ぐる
大袋 三芳 臈舟
生か死かに片羽震るわす油蟬解き放ちけりくもの糸より
菅原町二 本沢 美代
相寄りて計りしことの四年越し結成なりし短歌連盟
南大塚 山田 泰子
我が守る畑よりいくばくの収入ありや黙々ときよも草をぬくなり
大袋新田 内田 喜代
土地人の語る踊子の墓あわれ無縁仏にて雨にぬれをり



11/20から 歳末助け合い運動

ぜび、ご協力を

〈愛のプレゼント(9/1~9/30)〉

	件数	金額および物品数
一般寄付	4件	193,620円
現金	9件	75,563円
物品	11件	1,519点
技能・労力	0	
合計	24件	