



広報

川越

川越市民憲章

- 1. 郷土の伝統をたいせつにし、平和で文化の香りがかいまちにします。
- 1. 自然を愛し、清潔な環境を保ち、美しいというおいのあるまちにします。
- 1. きまりを守り、みんなで助けあう明るいまちにします。
- 1. 働くことに生きがいと喜びを感じ、健康でしあわせなまちにします。
- 1. 教養をふかめ、心ゆたかな市民として、活力にみちたまちにします。



壁面のある地下道を渡って…

(新河岸駅構内)



首都圏中央連絡道路 都市計画決定の説明会

道路が 生まれようとしています

首都中心部から放射状にのびる
高速道路や幹線道路は、横につな
がる連絡道路がないと相互に機能
できません。県内の道路は東西方
向の整備が今後の課題となってい
ますが、いま、首都圏中央連絡道
路構想が誕生し、建設省・埼玉県
の手によって、その計画が進めら
れています。

事業へむけての第一歩といえる
都市計画決定の説明会が開催され
ますので、首都圏中央連絡道路、
略して「圏央道」について触れてみ
ましょう。

車を運転する人なら誰もが経験
したことのある高速道路出入口の
交通渋滞。関越自動車道の練馬イ
ンターを通過してからの交通渋滞、
中央自動車道・八王子インター出
入口の混雑は大変なものです。
道は、経済流通や人的交流に
なくてはならないもの。この流れ
がスムーズにいかなければ、各方
面に多くの影響を及ぼしてしま
います。そのために、新しい道路づ
くりの必要性がでてくるのです。

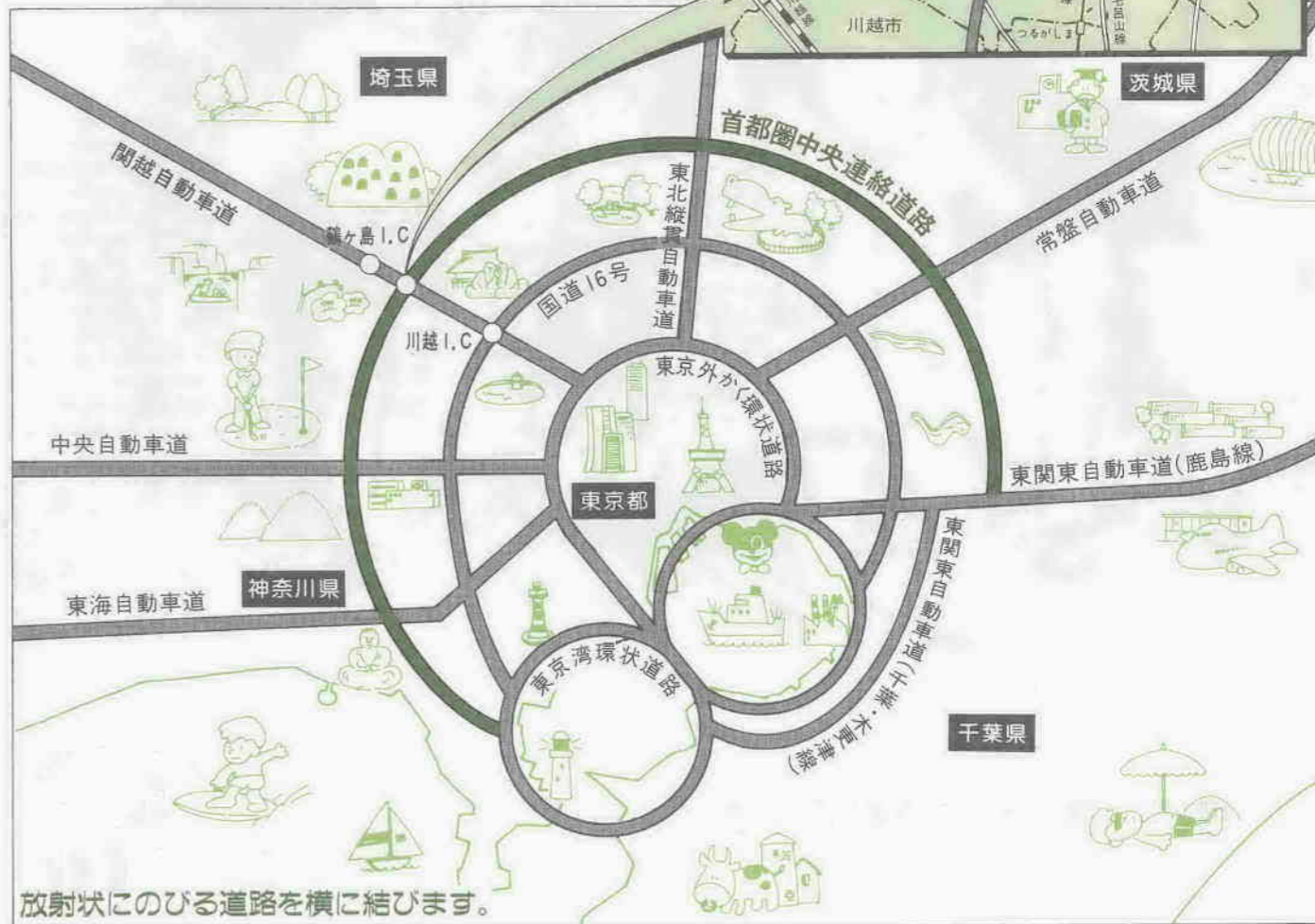
4車線・設計 速度は時速80キロ

そこで、近くその誕生が予定さ
れているのが、圏央道になる訳で
す。これは、首都東京を中心とし
て四〇〇五〇キロの圏域を結ぶ
総延長二〇〇キロの環状道路構

想です。東名・中央・関越・東北
常磐・東関東などの各高速道路と
一般国道一〇号・二〇号・一七号・
四号・六号など主要幹線道路を結
ぶもので、道路の規模は、自動車
専用道・四車線・設計速度は時速
八〇キロというものです。

市内の通過 距離2.3キロ

今年度は、東京の八王子から隣
りの川島町までの都市計画決定が
予定されています。この道路が県
内を通過するのは、八王子方面か
ら順に、入間市七・六キロ、狭
山市三・六キロ、日高町四・九
キロ、鶴ヶ島町五・三キロ、
川越市二・三キロ、坂戸市二・
九キロ、川島町〇・九キロ。
四市三町を通過し、総延長二七・



放射状にのびる道路を横に結びます。

新しい

首都圏の新しい環状道路

説明会を開催

新しく誕生しようとしてい
る圏央道は、県内を東西に
結ぶ都市間連絡の動脈とな
り、国道一六号の交通混
雑を緩和するほか、生
活道路へ車両が入ってくるこ

五キロ。市内は全体の約八〇通
過することになります。

通過箇所は、市の西北部、笠幡・
下広谷地区内になる予定です。

とを妨ぎ交通安全の確保につな
がっていきます。

また、首都圏全体の視野で考
えてみた場合、放射状にのびる幹線
道路に集中する交通を分散させる
ことができるので、首都圏内の交
通の円滑化につながります。

●圏央道構想をまとめますと――
●国道一六号の交通混雑を解消す
るとともに、周辺地域の道路の
機能を回復します。

●首都圏内での走行時間が大幅に
短縮され、行動範囲はさらに広
がります。

●東京都心部に集中してくる交通
を、適切に分散・導入させる役
目を果たします。

●都心中心型の都市構造を改善し
近郊都市の発展に役立ちます。

●インターチェンジ周辺地域の新
開発や流通合理化の促進などが
期待できます。

●市街地では延焼防止のための防
災空間となり、避難路の役目を
果たします。

このような多くの意味をもつ圏
央道が実現すれば、

「広報川越」は 発行日の翌日から 3日以内にお手元へ

行政と市民の皆さんとを結ぶパ
イプ役として発行されている、「広
報川越」
毎号ご愛読いただき、ありがと
うございます。ホットな話題と、
ご満足いただける紙面づくりに鋭
意努力しております。
さて、毎月二回（十日・二十五
日）発行される広報紙、皆さんの
お茶の間にいつお届きでしょうか。
市では、広報協力員の方と「発
行日の翌日から起算して三日以内
に、お届けするよう契約を結んで
います。
配布期間が過ぎても、まだ届か
ないようでしたら、次のところま
でご連絡ください。

「あなたのお知恵を拝借し、快適
な環境づくりシンボルマークを募
集」と広報川越誌上で公募したと
ころ、三十三人の方から五十五点
の応募がありました。
応募作品の中から、次の三点が
選ばれました。最優秀賞のマーク
は、市が今後すすめていく快適な
環境づくり事業をリードさせる象



▽最優秀賞
飯田直子さん
宮元町四二一五
六、十三歳
寺尾六八九一七
二十三歳
高見 正さん
五月十日から十六日までは愛鳥
週間です。県では、愛鳥週間行事
の一環として野鳥の生態写真を募
集します。
▽題材：県内に生息する野鳥
▽応募資格：県内在住者または県
内に通勤・通学する方
▽応募規格：白黒は四ツ切、カラ
ーは六ツ切
▽締切日：六月二十九日(日)
▽送付先：問合せ先：県自然保護課
(☎0488-24-2111、内
線2424)

五月十日から十六日までは愛鳥
週間です。県では、愛鳥週間行事
の一環として野鳥の生態写真を募
集します。
▽題材：県内に生息する野鳥
▽応募資格：県内在住者または県
内に通勤・通学する方
▽応募規格：白黒は四ツ切、カラ
ーは六ツ切
▽締切日：六月二十九日(日)
▽送付先：問合せ先：県自然保護課
(☎0488-24-2111、内
線2424)

六月五日は、国連の提唱による
「世界環境デー」です。その日から
一週間が「環境週間」となっていま
す。市では、この週間にあわせて
環境週間ポスターコンクール作品
を募集します。
よりよい環境を守り、また、つ
くり出していくことは、私たちの
生命や健康にかかわる大切な問題
です。小・中学生の皆さん、ふる
つてご応募ください。
▽テーマ：公害防止や自然保護な

野鳥生態写真 を募集

環境週間 ポスター募集

中央自動車道
東海自動車道
東関東自動車道(鹿島線)
東関東自動車道(荒川線)
東京湾環状道路
東京外かく環状道路
国道16号
川越I.C.
鶴ヶ島I.C.
関越自動車道
埼玉県
東京都
千葉県
茨城県

放射状にのびる道路を横に結びます。

身障者の皆さん お忘れなく!



市身障者スポーツ大会ではこんなスナップも……

軽自動車税の 減免申請を

身体に障害のある方には、自動車税と軽自動車税の減免制度があります。ただし、普通車と軽自動車の両方をお持ちの場合には、どちらか一台に限られています。減免を受けるには申請が必要で、軽自動車税については、市役所市民税課で五月二十四日(金)まで受け付けています。

なお、自動車税については、埼玉県自動車税事務所(☎0486

身体障害者手帳の交付を受け減免対象となる方

障害の区分	障害の級別
視覚障害	1級から3級までの各級および4級の1
聴覚障害	2級および3級
平衡機能障害	3級
上肢不自由	1級、2級の1および2級の2
下肢不自由	1級から6級までの各級(1級から3級の1)
体幹不自由	1級から3級までの各級および5級(1級から3級)
乳幼児期以前の非進行性脳病変による運動機能障害	1級および2級(一上肢のみに運動機能障害がある場合を除く)
移動機能	1級から6級までの各級
心臓機能障害	
呼吸器機能障害	1級および3級
じん臓機能障害	

戦傷病者手帳の交付を受け減免対象となる方

障害の区分	障害の程度または傷病の程度
視覚障害	特別項症から第4項症までの各項症
聴覚障害	
平衡機能障害	
上肢不自由	特別項症から第3項症までの各項症
下肢不自由	特別項症から第6項症までの各項症および第1款症から第3款症までの各款症(特別項症から第3項症)
体幹不自由	特別項症から第6項症までの各項症および第1款症から第3款症までの各款症(特別項症から第4項症)
心臓機能障害	
呼吸器機能障害	特別項症から第3項症までの各項症
じん臓機能障害	

療育手帳の交付を受け減免対象となる方

障害の程度	減免対象
A(重度)	○

身障者 全国スポーツ大会

県代表選手 予選大会

十一月二日(土)・三日(日)、鳥取県で開催される第二十一回全国身体障害者スポーツ大会に参加する埼玉県代表選手を選出する予選会が次の要領で開催されます。なお、この予選会は記録競技会も兼ねていますので、ふるってご参加を。

十一月二日(土)・三日(日)、鳥取県で開催される第二十一回全国身体障害者スポーツ大会に参加する埼玉県代表選手を選出する予選会が次の要領で開催されます。なお、この予選会は記録競技会も兼ねていますので、ふるってご参加を。

十一月二日(土)・三日(日)、鳥取県で開催される第二十一回全国身体障害者スポーツ大会に参加する埼玉県代表選手を選出する予選会が次の要領で開催されます。なお、この予選会は記録競技会も兼ねていますので、ふるってご参加を。

十一月二日(土)・三日(日)、鳥取県で開催される第二十一回全国身体障害者スポーツ大会に参加する埼玉県代表選手を選出する予選会が次の要領で開催されます。なお、この予選会は記録競技会も兼ねていますので、ふるってご参加を。

重度肢体不自由児 のため 草津・白根の旅

日本赤十字埼玉支部では、援護事業の一環として、重度の身体障害のため、日頃家庭に引きこもりがちな児童とその保護者の方に、家庭を離れて自然に親しんでいただくため、草津・白根の旅を企画しました。ぜひご参加を。

四月五日に開かれた市議会において、川越市選挙管理委員の選挙が行われ、次のかたがたに決まりました。



こぼれる笑顔 いいね

児童手当・特例給付

☆初めてのの方は5月中に申請を
☆受給中の方は6月に更新を

義務教育終了前の児童を一人以上含む、十八歳未満の児童を二人以上養育している生計中心者で、一定の所得範囲の場合、三人目の児童から一人当たり月額五千円(市民税所得割が課税されない方は七千円)が支給されます。

この児童手当、特例給付の六月からの手当は、五十九年分の所得で審査しますので、昨年五月に所得超過で消滅した方や、申請後所得超過で却下になった方、または会社等に勤務し厚生年金に加入後特例給付の認定請求をしていない

方は、五月中に新規申請をしてください。手当の申請には、印鑑、請求者名義の預金通帳、健康保険証、年金手帳(証書)を持参のうえ、各出張所または、婦人児童課の窓口で手続きをしてください。

なお、現在手当を受けている方は、六月に現況届の提出が必要で、現況届については、次号の広報川越5/25号でお知らせします。※くわしくは、婦人児童課婦人児童係(☎内線293)までお尋ねを。

昭和60年度所得要件限度額表(予定)

扶養親族等の数	児童手当所得限度額	特例給付所得限度額
0人	1,280,000円	2,805,000円
1人	1,580,000	3,105,000
2人	1,880,000	3,405,000
3人	2,180,000	3,705,000
4人	2,480,000	4,005,000
5人	2,780,000	4,305,000
6人	3,080,000	4,605,000
7人以上	300,000円 ずつ加算	300,000円 ずつ加算

老人扶養親族および老人控除対象配偶者がいる場合一人につき六〇、〇〇〇円が右記限度額に加算されます。○請求者の所得額より一律八〇、〇〇〇円の控除および医療費、雑損(特)障害者控除等があります。▽この表の金額は、収入額ではないのでご注意ください。▽源泉徴収票の場合、給与所得控除後の金額(所得額が審査の対象になります)。

今月は、新緑の美しいケヤキ(県

武蔵野を代表するこの樹木は、かつては数多くありました。現在

ケヤキは泣いています。夏の暑い時は緑陰を喜んでくれるのに、落葉の時は邪魔もの扱いされて……

保存樹木に指定されているものは、二百八十五本ありますが、その中で、山口達郎さん(西

小仙波町二丁目)所有のケヤキは、幹の周囲が約三、五〇もあり、市街地の中では群を抜いています。

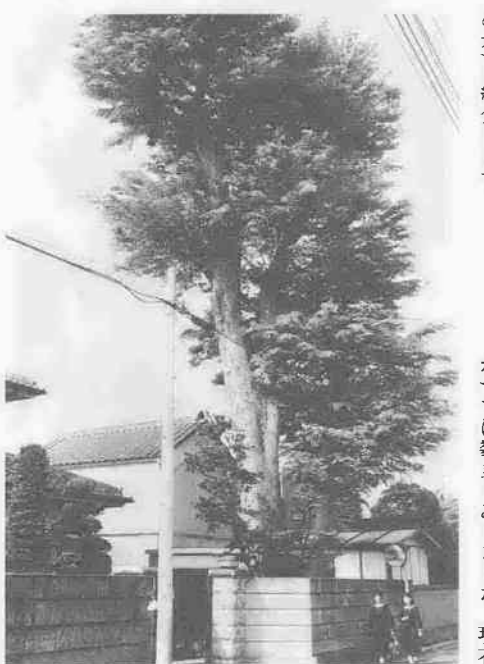
しかし、二年ほど前に枝の先端を切りつめて、雄大な姿がやや失なわれて残念ですが、環境にあわせた保存として仕方がないこと

五月の樹木メモ
▽幹の途中や地際から出る不定芽をかき取りましょう
▽花後の整枝、芽出し肥えを行う時期です
▽新梢が伸びきってきています
まだ固くならないうちに枝をとって、さし木をしましょう(緑枝さし)
▽シイノキ、シラカシなどの落葉を利用して腐葉土を作ります。

同委員会委員長に富岡誠委員、および同委員長職務代理者に嶋田勝郎委員が、四月十六日開会の同委員会において当選されましたのでお知らせします。

▽委員長 富岡誠(松江町一―一九)
▽委員長職務代理者 嶋田勝郎(宮元町三四―一)
▽委員 井深錠夫(脇田本町九―五)
▽委員 岡田長次(岸町二―三〇―一〇)

シリーズ 川越の緑 その② ケヤキ



ケヤキは泣いています。夏の暑い時は緑陰を喜んでくれるのに、落葉の時は邪魔もの扱いされて……

ケヤキは泣いています。夏の暑い時は緑陰を喜んでくれるのに、落葉の時は邪魔もの扱いされて……

ケヤキは泣いています。夏の暑い時は緑陰を喜んでくれるのに、落葉の時は邪魔もの扱いされて……

ケヤキは泣いています。夏の暑い時は緑陰を喜んでくれるのに、落葉の時は邪魔もの扱いされて……

募

集

広報づくりの知恵を学ぶ講座

中央公民館 ☎22-1394
魅力があり、広く読まれる広報づくりについて、初歩から学びます。PTA・子ども会などの機関紙づくりに興味のある方は、お気軽にご参加ください。

初夏の料理教室

婦人会館 ☎42-6346
しぐれごはん、柳川もどきなどを、旬の材料を使い、作ります。
▽期間：五月二十七日(月)～六月十日(月)、毎週月曜日、午前十時～正午。計三回。

幼児家庭教育学級

福原公民館 ☎42-5005
親子の正しい家庭のあり方を学び、かつ、地域の共同保育を考えていきます。(託児あり)
▽期間：六月四日(火)～十一月十九日(火)、主に毎週火曜日、午前九時～正午。計十四回(夏休み中は休講)。

点訳講座

高階南公民館 ☎45-3581
▽期間：五月二十三日(木)～七月二十五日(木)、毎週木曜日、午前十時～正午。計十回。

韓国語入門教室

大東南公民館 ☎42-0498
ソウルオリンピックに向けて発展めざましいおとなりの国のこと

やさしい商業簿記講座

基本原理を学習し、簿記検定試験三級程度の実力養成を目指します。
▽期間：五月二十五日(土)～九月二

話し方講演会

「白サギ人生を語る」をテーマに写真家、田中徳太郎氏の講演会を開催します。
▽日時：五月十五日(水)、午後六時～八時三十分。

消費生活講座

「食品の安全性」をテーマに開催します。
▽日時：五月十七日(金)、午前十時～正午。

ボウリング講習会

市ボウリング連盟主催
国体で正式種目として認められたボウリングをあなたもやってみませんか。経験のない方も、正しいスポーツボウリングを指導します。
▽日時：五月十九日(日)、午前九時三十分～会場集合

婦人ボウリング教室

▽期間：六月七日(金)～二十八日(金)、毎週金曜日、午前十時～正午。計四回。

ふるさと高階まつり

川越市合併30周年記念
人形劇、民話朗読、お囃子、今昔写真展などがあります。
▽日時：五月二十六日(日)、午前九時～午後四時。

保健コーナー



妊婦教室

保健センター ☎24-8611
6月4日～25日の毎週火曜日と7月1日(月)・8日(月)、午後1時30分～4時、保健センターで。定員は40人。経費無料。

献血に御協力を

▷5月15日(水) 午前10時～正午、マルワストア諏訪町店(諏訪町1)
▷5月17日(金) 午後1時～3時、みよしやスーパー笠幡店(笠幡4870)
▷5月27日(月) 午前9時30分～10時30分、芳野農業協同組合(北田島144)

市民健康教室「薬草の知識」

昔から民間薬として利用されている薬草を見直し、その種類や使用方法について考えます。
日時：5月15日(水)、午前10時～11時30分。
会場：保健センター
講師：県薬剤師会薬用植物研究会 富岡武司氏
経費：無料
※くわしくは、健康課管理係(☎内線252)へ。

おやつ教室と歯みがき指導

保健センター ☎24-8611
<3歳児のおやつ教室と歯みがき指導>・2歳児の歯みがき指導
3歳児＝6月7日(金)、2歳児＝6月14日(金)、午前10時～11時30分(受付は午前9時30分～10時)。保健センターで。定員はどちらも20人。経費無料。申込は、5月16日(木)、午前9時から同センターへ(電話可)。

※くわしくは、健康課保健指導係(☎内線581)へ。
なお、駐車場が狭いため、車での来場はご注意ください。

成人健康相談

40歳以上の方を対象に各地区で成人健康相談を行います。経費は無料。申込はいりません。お気軽にお出かけください。

Table with columns: 月・日, 会場, 内容. Includes dates like 5.13(月) at 南公民館 and 5.14(火) at 霞ヶ関北公民館.

◎当日は、健康手帳をお持ちください。ない方は、その日にさしあげます。
※くわしくは、健康課保健指導係(☎内線256・7)へ。

休日の診療機関

- ▷5月12日(日) 石黒眼科医院(眼) 菅原町7-38 ☎22-0066
▷5月19日(日) 吉川産婦人科(産婦) 大手町13-5 ☎22-0510
▷5月26日(日) 岸病院(神経・内) 上戸101 ☎31-1564

ブラッシング指導とフッソ塗布

6月4日からの「歯の衛生週間」にちなんで、正しい歯ブラシの使い方と歯の質を強くするフッソ塗布を無料で実施します。また、今年は「歯の健康フェア」と題し、いろいろなイベントを下表のように用意しています(フッソ塗布のお子さんは、歯を磨いてからどうぞ)。

Table with columns: 会場, イベント, 内容, 時間, 対象. Includes events like 丸広デパート and 予防歯科センター.

◎歯ブラシの使い方の講習希望の方は、歯ブラシを持参ください。
※予防歯科センターでのフッソ塗布希望の方はタオル、スリッパ、履物入れを持参ください。(丸広での塗布希望の方は、タオルのみ用意)



※くわしくは、健康課保健指導係(☎内線257)へ。
▶共催▶ 川越市歯科医師会 埼玉県歯科衛生士会川越支部 埼玉県歯科技工士会川越支部 川越市健康課

無料登記相談

相続や贈与、土地・家屋の調査、測量に関する登記について。
五月二十一日(火)、午前十時～午後四時。市役所五階A会議室で。
※くわしくは、市民生活課市民相談係(☎内線862・3)へ。

巡回相談

五月二十二日(水)、午後一時三十分～四時、南古谷公民館で。
身体障害者相談員・伊藤圭二氏、精神障害者相談員・小田伍良氏、各担当ケースワーカー。
※くわしくは、老人・障害課障害福祉係(☎内線873・4)へ。

遠い日の思い出が

郷愁さそろ

城下町にふさわしい

お寺とうどん

小島利子(松江町二一三一・50歳)



「おひとつ おろして く〜く〜 おさらい おふたつ〜…」という一般的なお手玉もありますが、この唄は、三つのお手玉を一人で上げながらうたうので、ちょっとむずかしいんです。うちでやるだけじゃ物足らなくて、学校の休み時

「岡目八目」ということわざがある。長年住みなれると土地っ子の土地知らずで、案外見過ごしていることや気づかぬことが多い。ニューヨークから来日し、早稲田大学に留学するジン・リーという学生を半年間、わが家でお世話をした。

「お正月はよいもんだ こっばのようを餅くつて 雷のようをままくつて 油のようを酒のんで 油のようを酒のんで 餅はつきたし銭はなし 銭箱たいて叱られた」

「川越大正琴発表会」 五月二十五日(水)、午後一時三十分から高階南公民館で。無料。内容「清水あけのワルツ」ほか 申込先：「星かげのワルツ」0634 (婦人倫理大講堂) 五月十九日(日)午後一時〜四時、川越福祉センターで。テーマ「つよくあれ」親の姿勢 後援市教委 連絡先：(財)倫理研究所埼玉中央支所(☎32-2479) (川越母親教室) 五月十六日(日)、午前九時三十分〜正午、南公民館で。テーマ「パトタイム」と親子関係 講師：群馬大名堂教授 永杉登輔氏 問合せ先：真仁田寛治(南通町四一四 ☎22-6315) (伊佐佐にキン肉マン登場) 五月二十六日(日)、午前十時、伊佐公園に集合。第一部「写生大会(雨天中止)」第二部「キン肉マンショー」模擬店もあります。主催：(財)川越青年会議所

「おひとつ おろして く〜く〜 おさらい おふたつ〜…」という一般的なお手玉もありますが、この唄は、三つのお手玉を一人で上げながらうたうので、ちょっとむずかしいんです。うちでやるだけじゃ物足らなくて、学校の休み時



宮岡もと子さん (58歳・幸町7-3)



間も使うほど夢中になってやってきましたね。 当時、あずきは高くて手に入らなかつたので、お手玉を作るのにじゅう玉の実を入れたり、河原で小さな石をひろっては作ったもん

です。じゅう玉の実は先にトゲがあるし、小石は痛いので、やっぱりあずきが一番ですね。

「お正月はよいもんだ こっばのようを餅くつて 雷のようをままくつて 油のようを酒のんで 油のようを酒のんで 餅はつきたし銭はなし 銭箱たいて叱られた」

「おひとつ おろして く〜く〜 おさらい おふたつ〜…」という一般的なお手玉もありますが、この唄は、三つのお手玉を一人で上げながらうたうので、ちょっとむずかしいんです。うちでやるだけじゃ物足らなくて、学校の休み時

間も使うほど夢中になってやってきましたね。 当時、あずきは高くて手に入らなかつたので、お手玉を作るのにじゅう玉の実を入れたり、河原で小さな石をひろっては作ったもん

です。じゅう玉の実は先にトゲがあるし、小石は痛いので、やっぱりあずきが一番ですね。

「お正月はよいもんだ こっばのようを餅くつて 雷のようをままくつて 油のようを酒のんで 油のようを酒のんで 餅はつきたし銭はなし 銭箱たいて叱られた」

「お正月はよいもんだ こっばのようを餅くつて 雷のようをままくつて 油のようを酒のんで 油のようを酒のんで 餅はつきたし銭はなし 銭箱たいて叱られた」

生き生きとよみがえる

わらへ唄

私は、日東村で米屋をやつてましてね。青梅の方へ荷車で運んだんです。その荷車をまわすためだけじゃないんですが、庭が広くて、よく近所の女の子が遊びに来ては、いっしょにはねつきやりましたね。私はうまかつたよ。負けなかつたね。

「おひとつ おろして く〜く〜 おさらい おふたつ〜…」という一般的なお手玉もありますが、この唄は、三つのお手玉を一人で上げながらうたうので、ちょっとむずかしいんです。うちでやるだけじゃ物足らなくて、学校の休み時



森田 ふくさん (64歳・小仙波町3-3)

「おひとつ おろして く〜く〜 おさらい おふたつ〜…」という一般的なお手玉もありますが、この唄は、三つのお手玉を一人で上げながらうたうので、ちょっとむずかしいんです。うちでやるだけじゃ物足らなくて、学校の休み時

「おひとつ おろして く〜く〜 おさらい おふたつ〜…」という一般的なお手玉もありますが、この唄は、三つのお手玉を一人で上げながらうたうので、ちょっとむずかしいんです。うちでやるだけじゃ物足らなくて、学校の休み時

「おひとつ おろして く〜く〜 おさらい おふたつ〜…」という一般的なお手玉もありますが、この唄は、三つのお手玉を一人で上げながらうたうので、ちょっとむずかしいんです。うちでやるだけじゃ物足らなくて、学校の休み時

「おひとつ おろして く〜く〜 おさらい おふたつ〜…」という一般的なお手玉もありますが、この唄は、三つのお手玉を一人で上げながらうたうので、ちょっとむずかしいんです。うちでやるだけじゃ物足らなくて、学校の休み時

「おひとつ おろして く〜く〜 おさらい おふたつ〜…」という一般的なお手玉もありますが、この唄は、三つのお手玉を一人で上げながらうたうので、ちょっとむずかしいんです。うちでやるだけじゃ物足らなくて、学校の休み時

「おひとつ おろして く〜く〜 おさらい おふたつ〜…」という一般的なお手玉もありますが、この唄は、三つのお手玉を一人で上げながらうたうので、ちょっとむずかしいんです。うちでやるだけじゃ物足らなくて、学校の休み時

「おひとつ おろして く〜く〜 おさらい おふたつ〜…」という一般的なお手玉もありますが、この唄は、三つのお手玉を一人で上げながらうたうので、ちょっとむずかしいんです。うちでやるだけじゃ物足らなくて、学校の休み時

「おひとつ おろして く〜く〜 おさらい おふたつ〜…」という一般的なお手玉もありますが、この唄は、三つのお手玉を一人で上げながらうたうので、ちょっとむずかしいんです。うちでやるだけじゃ物足らなくて、学校の休み時

「おひとつ おろして く〜く〜 おさらい おふたつ〜…」という一般的なお手玉もありますが、この唄は、三つのお手玉を一人で上げながらうたうので、ちょっとむずかしいんです。うちでやるだけじゃ物足らなくて、学校の休み時

「おひとつ おろして く〜く〜 おさらい おふたつ〜…」という一般的なお手玉もありますが、この唄は、三つのお手玉を一人で上げながらうたうので、ちょっとむずかしいんです。うちでやるだけじゃ物足らなくて、学校の休み時

「おひとつ おろして く〜く〜 おさらい おふたつ〜…」という一般的なお手玉もありますが、この唄は、三つのお手玉を一人で上げながらうたうので、ちょっとむずかしいんです。うちでやるだけじゃ物足らなくて、学校の休み時

「おひとつ おろして く〜く〜 おさらい おふたつ〜…」という一般的なお手玉もありますが、この唄は、三つのお手玉を一人で上げながらうたうので、ちょっとむずかしいんです。うちでやるだけじゃ物足らなくて、学校の休み時

「おひとつ おろして く〜く〜 おさらい おふたつ〜…」という一般的なお手玉もありますが、この唄は、三つのお手玉を一人で上げながらうたうので、ちょっとむずかしいんです。うちでやるだけじゃ物足らなくて、学校の休み時

「おひとつ おろして く〜く〜 おさらい おふたつ〜…」という一般的なお手玉もありますが、この唄は、三つのお手玉を一人で上げながらうたうので、ちょっとむずかしいんです。うちでやるだけじゃ物足らなくて、学校の休み時

「おひとつ おろして く〜く〜 おさらい おふたつ〜…」という一般的なお手玉もありますが、この唄は、三つのお手玉を一人で上げながらうたうので、ちょっとむずかしいんです。うちでやるだけじゃ物足らなくて、学校の休み時

「おひとつ おろして く〜く〜 おさらい おふたつ〜…」という一般的なお手玉もありますが、この唄は、三つのお手玉を一人で上げながらうたうので、ちょっとむずかしいんです。うちでやるだけじゃ物足らなくて、学校の休み時

「おひとつ おろして く〜く〜 おさらい おふたつ〜…」という一般的なお手玉もありますが、この唄は、三つのお手玉を一人で上げながらうたうので、ちょっとむずかしいんです。うちでやるだけじゃ物足らなくて、学校の休み時

「おひとつ おろして く〜く〜 おさらい おふたつ〜…」という一般的なお手玉もありますが、この唄は、三つのお手玉を一人で上げながらうたうので、ちょっとむずかしいんです。うちでやるだけじゃ物足らなくて、学校の休み時

「おひとつ おろして く〜く〜 おさらい おふたつ〜…」という一般的なお手玉もありますが、この唄は、三つのお手玉を一人で上げながらうたうので、ちょっとむずかしいんです。うちでやるだけじゃ物足らなくて、学校の休み時

「おひとつ おろして く〜く〜 おさらい おふたつ〜…」という一般的なお手玉もありますが、この唄は、三つのお手玉を一人で上げながらうたうので、ちょっとむずかしいんです。うちでやるだけじゃ物足らなくて、学校の休み時

「おひとつ おろして く〜く〜 おさらい おふたつ〜…」という一般的なお手玉もありますが、この唄は、三つのお手玉を一人で上げながらうたうので、ちょっとむずかしいんです。うちでやるだけじゃ物足らなくて、学校の休み時

「おひとつ おろして く〜く〜 おさらい おふたつ〜…」という一般的なお手玉もありますが、この唄は、三つのお手玉を一人で上げながらうたうので、ちょっとむずかしいんです。うちでやるだけじゃ物足らなくて、学校の休み時

「おひとつ おろして く〜く〜 おさらい おふたつ〜…」という一般的なお手玉もありますが、この唄は、三つのお手玉を一人で上げながらうたうので、ちょっとむずかしいんです。うちでやるだけじゃ物足らなくて、学校の休み時

「おひとつ おろして く〜く〜 おさらい おふたつ〜…」という一般的なお手玉もありますが、この唄は、三つのお手玉を一人で上げながらうたうので、ちょっとむずかしいんです。うちでやるだけじゃ物足らなくて、学校の休み時

本川越駅前戸田ビル

<5/15~6/4の催しもの>

★なぐわし絵画クラブ第1回作品展

会員による油絵など30点を展示。
と き…5/15(水)~5/21(火)、午前10時~午後5時
(15日は正午から、21日は午後2時まで)
問合せ…関谷子(上戸315-8 ☎32-9008)

★国際商科大学写真部'85

部員たちによる自由作品50点を展示。
と き…5/22(水)~5/28(火)、午前10時~午後5時
(22日は午後2時から、28日は午後2時まで)
問合せ…中川篤夫(富士見町鶴島2596 ☎51-0967)

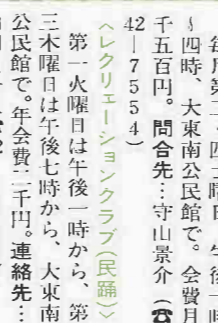
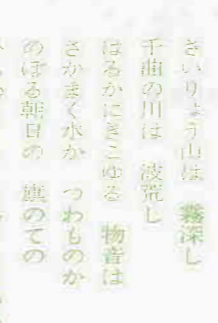
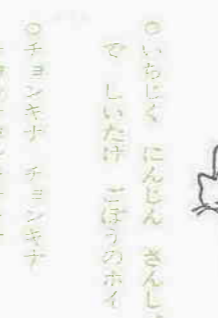
★第4回鈴木武・加藤幸夫・中野雅人 3人展 鈴木武氏遺作展

風景画など油絵40点を展示。
と き…5/29(水)~6/4(火)、午前10時~午後7時
(29日は正午から、4日は午後3時まで)
問合せ…加藤幸夫(東松山市下野木1528-1 ☎0493-23-7403)

★仲間になりませんか

〈俳句初心者募集〉
市文化団体連盟加入の次の各俳句会が初心者者を募集。
▽新涼俳句会：毎月第二、四木曜日、午後六時〜八時、高階南公民館で。申込は、町田初代(☎42-5131)へ。
▽董俳句会：毎月第二、四土曜日、午後一時〜四時、川越福祉センターで。申込は、田代正己(☎42-19133)へ。
▽秋萩俳句会：毎月第四水曜日、午後一時〜四時、福祉センターで。申込は、横溝初江(☎24-0007)へ。

〈和紙で塗り絵講習会〉
五月十日から毎週金曜日、午前十時〜正午の部と午後一時三十分〜三時三十分の部、新富町通り大橋南ビル二階で。材料費千円。申込先：関愛子(☎45-7336) (ヘカサス曜日・同好会) 毎週土曜日、午後六時〜八時、初心者・初級者で二十代の男女を対象に、名細テニスクラブで。会費千円。連絡先：矢島弘士(☎22-11590) (ひばりコーラス・会員募集) 毎月第一、二、四火曜日、午前九時四十分〜正午、名細公民館で。初心者も可。入金金五百円。会費千円。問合せ先：柳沼須美子(☎33-3099) (川越天文同好会・会員募集) いっしょにハレー彗星を観測しませんか。月一回土曜日、午後六時三十分〜八時三十分、中央公民館で。年会費二千円。問合せ先：赤木正美(☎43-5267) (日本画クラブ・会員募集) 毎月第二、四土曜日、午後一時〜四時、大東南公民館で。会費千五百円。問合せ先：守山景介(☎42-7554) (レクリエーションクラブ(民謡)) 第一火曜日は午後一時から、第三水曜日は午後七時から、大東南公民館で。年会費二千円。連絡先：山田貞子(☎42-11013)



奥サマ



広告も情報源の一つです。店の特徴をよく知ること。一か所です。もう一つは、

食事は、健康づくりの基本です。正しい食事のためには、まず食品の買いもの上手になることがキモ手になります。

そのポイントをあげると、次の五つになります。

目的をもって買うこと

目的がはっきりしていれば、それに関連したものを一緒に買うことができますので、買うのを忘れて、後で「しまった、」ということがなくなりま

商品知識をもっている

といたのでは、大きな違いがでてきます。

鮮度の見分け方とか、保存期間とか、保存方法の知識があれば、安い時に、まとめて買うことができます。

新聞や雑誌などの記事を切り抜いたり、知人からの情報をメモしておいたり、店の人にどんなものがいいのかわかりたりして、情報のアンテナを高くして商品知識を豊富にしておきます。チラシなどの

健康づくりは正しい食事から

まずは買いもの上手に

商品の回転の速い店や管理のよい店、いろいろとよく教えてくれる店を選びたいものです。値段に強くなること

一個あたり何円といった単位価格を知れば、一山いくらとか、お買い得といった言葉につられて損をすることもなくなりま

加物名、単位価格表示、そして賞味期間や栄養成分など、さまざまな表示がありますので、よく確かめて買いたいです。

必ず新聞紙を二、三枚持つてゆくと便利です。例えば、冷凍食品を買った時など、新聞紙でくるんでおく



テレビ埼玉 38 ch

毎週火曜日

PM0:00~0:10
PM6:15~6:25

川越の保存樹木・樹林

★5月14日(火)

国際森林年の今年にちなみ、環境保全に大きな役割を果たす「緑の問題」を市内の保存樹木・樹林と共に考えていきます。

最近の県の調査によると、市内の緑被率は七〇・六％。構成のうち樹林地は一〇・七％、そのうち天然林は六％しか残っていません。そのような状況の中で、番組で



植樹一周年の友好の森林

★5月21日(火)



グループ訪問シリーズ②

★5月28日(火)

個性化がすすむといわれる現代にあつて、グループ活動を続け、ご自分の趣味を高めながら人間関係を大切にする人々の姿を、シリーズでお届けします。



市民短歌大会入選歌

大塚新田 細野 政子
シドニーの子の初便り父に似て読
み難き文字時かけて読む
小仙波町三 金子千恵子
高きより見下す夜の操車場照明の
中音なく広し

豊田本 吉川 行司
ロッカーの鍵を開ければ昨日着し
工衣に沁みて体臭のあり
霞ヶ関北一 柿沢 登志
厚き葉をしたたり止まぬ雪解水青
木の朱実しはしつやめく

三光町 三根 英子
風寒きホームに佇てば家並越え朱
極まりて冬の日が没る
下広谷 大久保ふく
無雑作に義歯をはづして洗ひるる
夫を見つづくばく佇びし

岸町一 井上 文子
冬晴の庭に素枯れし紫蘇焚けばめ
ぐりかすかにその香りたつ
上戸 福島 由希
言葉返せば傷つくならん背をむけ
て冷水に青菜の茎を揃える

大袋 青木 きよ
亡き夫の農事日記にしろされし貰
目をキロになおし施肥せり
中原町一 関口 松枝
亡き夫の名刺入れより子等と吾の
写真いできぬ黄色に色褪せて

南大塚 奥富 金三
検査判いまだ乾かぬ米袋運ぶ作業
衣を紫に染む
霞ヶ関東三 大槻 和子
屋上に武道を習ふ少年の澄みたる
声の空に響かふ

池 辺 瀬戸 芙美
ビニールを叩く氷雨の音ながらぶ
どうハウスに芽掻きいそぎぬ

表紙の写真



朝夕の通勤通学時は四分おき、一日に百七十一本の電車が往復し乗降客約一万一千人の東武東上線新河岸駅。その構内に、市民待望の地下道が、三月完成しました。

踏切を通る必要もなくなり、安全に、いつでも横断できるため利用する人びとから喜ばれています。幅三、長さ二〇の地下道の壁には、この地区ゆかりの旧川越街道と新河岸川舟着場の様子が、モザイクタイルで描かれ、その地下には、将来を考えて公共下水管が埋設されています。