



広報

川越

川越市民憲章(抜粋)

- 1. 郷土の伝統をたいせつにし、平和で文化の香りがかいまちにします。
- 1. 自然を愛し、清潔な環境を保ち、美しいうらおいのあるまちにします。
- 1. きまりを守り、みんなで助けあう明るいまちにします。
- 1. 働くことに生きがいと喜びを感じ、健康でしあわせなまちにします。
- 1. 教養をふかめ、心ゆたかな市民として、活力にみちたまちにします。

迎春



懐しの正月玩具





年頭のごあいさつ

川越市長川合 健一

明けましておめでとーございませう。市民の皆様には、昭和六十一年の輝かしい新春を家族お揃いで迎えのことと心からお喜び申し上げます。

私は、昨年二月市民の皆様の温かいご支援をいただき、再び川越市長の重責に就き、皆様から寄せられました信頼と期待にお応えす。

まず、新年にあたり市民の皆様市政に対するご理解あるご協力に深く感謝を申し上げます。ご承知のとおり、我が国は、今日まで四十年余りにわたり平和の恩恵に浴し、人々のためゆめ努力により、あらゆる分野におきまして著しい繁栄を遂げてまいりました。

そして、この間、社会経済環境等の変化に即応した様々な制度を確立してまいりました。

時あたかも本年は、国際平和年であり、あらためて平和の尊さを認識いたすものであります。

さて、我が国の経済情勢であります。この高度成長から安定成長期に入り、このため税収は伸びなやみ、行政需要の増大等、国の財政事情は厳しさを増し、加えて、海外市場に見られる

個性と魅力あるまちづくりを

このような内外情勢を背景に、私は、市政の基本姿勢を市民の信頼の確立におき、市民の皆様が川越市に住んでよかつたと誇れる個性と魅力あるまちづくりに取り組んでおります。

即ち、前任期におきまして策定し、推進してまいりました川越市総合計画を指針とするまちづくりです。これは、本市のもつ輝かしい歴史と伝統を生かした「明るい未来をつくる緑豊かな国際性のあ

る文化都市」を目標として築くものであります。

ご案内のとおり、本市は、人口二十八万一千有余人、面積も平地で二万九千〇ヘクタールを誇り、水と緑の自然環境に恵まれております。

今後、本市が近代都市として調和のとれた発展を続けるためには、都市基盤の整備、生活環境の整備を図ることが肝要であると考えております。

都市・生活環境の整備

特に、昨年九月、長年の懸案でありました国鉄川越線電化が実現いたしました。更に、埼京線への乗り入れも併せて実現いたしました。

また、本年三月には新宿駅まで延長となります。誠に、喜びにたえません。今後は、駅施設等の改善を要請してまいりたいと存じます。

昭和六十一年元旦

また、市営駐車場につきましては、地域商業振興を図るため、第一号として市内仲町に設置いたしました。

次に、防災対策であります。現在給水井戸の設置、防災無線車の整備、非常用カンパン等の確保に努め、非常時に備えております。昨年は、海外では地震等による大規模な災害が発生いたしました。大規模な災害に見舞われまると自治体の力では、おのずから限度があります。そこで、昨年八月、群馬県高崎市と万一の大規模災害に備えて、防災相互援助協定を結びました。

続きまして、川越駅東口市街地再開発事業でございますが、本市の表玄関にあたる川越駅を中心とした東側地域の重要な整備事業であります。

既に、長い間、関係者の皆様のご理解、ご協力により推進してまいりました。従いまして、法で定められた事業計画決定を急ぎ、昭和六十四年の完成を目指し、鋭意努力をいたしてまいりたいと存じます。

更に、県営第三水公園(仮称)につきましては、用地取得等の建設促進に努めております。

次に、下水道であります。市民生活にとりまして重要な施設であります。引き続き管渠築造に重点をおき、意欲的に進めてまいります。

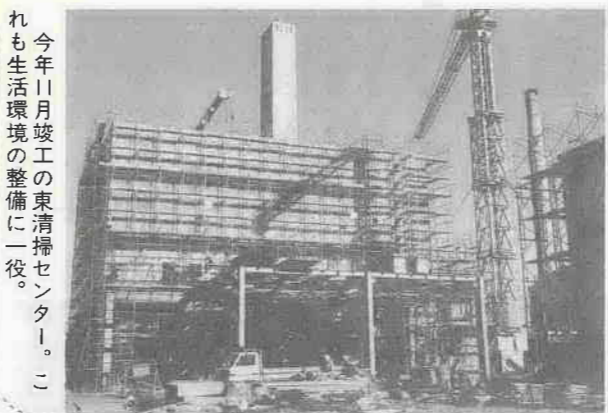
よくお読みになり、国民年金制度の趣旨をご理解のうえ、ぜひ加入されるようお願いいたします。

また、国民健康保険に加入されていない方も、他の公的年金に加入されていない方は、国民年金に加入されるようお勧めいたします。

加入の手続きは、印鑑を持参し、市役所市民課、または各出張所の窓口でお取りください。

国民年金加入後に、職場が変わって会社などに勤めた時でも、これまで掛けた保険料は、他の年金(厚生年金保険や共済組合)の加入期間と合算され、ムダになることはありません。

※くわしくは、保険年金課年金係(☎内線265-7)へお尋ねください。



今年11月竣工の東清掃センター。これも生活環境の整備に役。

20歳になったら 国民年金へ

新成人の皆さん忘れずに加入を

新成人の皆さん、おめでとーございませう。

皆さんの中には、会社、工場、官公庁に勤めている方(厚生年金保険や共済組合)に加入の方、自営業に従事されている方、学生である方など、さまざまいらっしゃるでしょうが、それぞれ理想の社会人を目指して、希望に燃えた第一歩を踏み出されたことと思います。

だれもが加入の国民年金

ところで、我が国では、日本国内に居住する二十歳以上六十歳未満の自営業者は、厚生年金保険や共済組合などの公的年金に加入したり、公的年金の受給資格がない

貿易摩擦等、依然として困難な時期にあります。

現在、国は、行財政改革を積極的に進めております。一方、地方自治体におきましても、簡素で合理的な行政を推進するため、事務事業等の見直しをする、いわゆる地方行革が課題となっております。

自治体におきましても、簡素で合理的な行政を推進するため、事務事業等の見直しをする、いわゆる地方行革が課題となっております。

このように、内外情勢を背景に、私は、市政の基本姿勢を市民の信頼の確立におき、市民の皆様が川越市に住んでよかつたと誇れる個性と魅力あるまちづくりに取り組んでおります。

即ち、前任期におきまして策定し、推進してまいりました川越市総合計画を指針とするまちづくりです。これは、本市のもつ輝かしい歴史と伝統を生かした「明るい未来をつくる緑豊かな国際性のあ

る文化都市」を目標として築くものであります。

ご案内のとおり、本市は、人口二十八万一千有余人、面積も平地で二万九千〇ヘクタールを誇り、水と緑の自然環境に恵まれております。

今後、本市が近代都市として調和のとれた発展を続けるためには、都市基盤の整備、生活環境の整備を図ることが肝要であると考えております。

更に、県営第三水公園(仮称)につきましては、用地取得等の建設促進に努めております。

次に、下水道であります。市民生活にとりまして重要な施設であります。引き続き管渠築造に重点をおき、意欲的に進めてまいります。

よくお読みになり、国民年金制度の趣旨をご理解のうえ、ぜひ加入されるようお願いいたします。

また、国民健康保険に加入されていない方も、他の公的年金に加入されていない方は、国民年金に加入されるようお勧めいたします。

加入の手続きは、印鑑を持参し、市役所市民課、または各出張所の窓口でお取りください。

国民年金加入後に、職場が変わって会社などに勤めた時でも、これまで掛けた保険料は、他の年金(厚生年金保険や共済組合)の加入期間と合算され、ムダになることはありません。

※くわしくは、保険年金課年金係(☎内線265-7)へお尋ねください。

場合、だれもが国民年金に加入することが義務付けられていません。

そして、今年四月一日以後は、厚生年金保険に加入している人や、その配偶者についても国民年金に加入することになり、いわゆる「基礎年金」の実施が図られ、公的年金の受給資格があっても、年金を受給していない限り、だれでも二十歳から六十歳までは国民年金に加入することが義務付けられます。

皆さん、二十歳になったら忘れずに国民年金に加入しましょう。

国民年金制度とは……

国民年金は、若い時から保険料

4月年金制度が一元化

今年四月一日から、国民年金と厚生年金保険・船員保険との制度の一元化が図られ、加入期間はそれぞれ合算して加入可能年数として計算されます(左表参照)。

そして、あなたが将来受けられる老齢基礎年金(現行国民年金)の

老齢年金、通算老齢年金は、二十歳から六十歳までの期間のうち、厚生年金保険、国民年金(保険料納付・免除)の期間が何年あるかによって計算され、支給されることになっていきます。

ただし、加入期間が二十五年未満の方には、老齢基礎年金は支給されません。

この外、障害・遺族基礎年金があります。いずれも加入期間が必要となり、学生(任意加入)であっても、二十歳から加入することが必要です。

該当者には通知を送付

国民健康保険に加入している方で、今年中に二十歳(昭和四十年四月二日)四十二年四月一日までに生まれた方)になれる方には、小冊子「国民年金から二十歳のあなたへ」を送付します。

期限は1月31日

国民年金任意加入の方 現況届は提出されましたが

配偶者が厚生年金保険などに加入しているため、国民年金に任意加入している皆さん、現況届の提出は済みませんでした。

提出されれば、4月からは保険料を本人が支払う必要がなくなり、配偶者の年金制度から支払われることとなります。

提出期限は1月31日届です。早目に提出してください。提出は、市役所保険年金課各出張所の窓口へどうぞ。

※くわしくは、保険年金課年金係(☎内線265-7)へお尋ねください。

未来へ向って大きくジャンプ

加入可能年数表 (昭36.4.1~60歳までの年数)

生年月日	加入可能年数	生年月日	加入可能年数
大15.4.2~昭2.4.1	25年	昭9.4.2~昭10.4.1	33年
昭2.4.2~昭3.4.1	26年	昭10.4.2~昭11.4.1	34年
昭3.4.2~昭4.4.1	27年	昭11.4.2~昭12.4.1	35年
昭4.4.2~昭5.4.1	28年	昭12.4.2~昭13.4.1	36年
昭5.4.2~昭6.4.1	29年	昭13.4.2~昭14.4.1	37年
昭6.4.2~昭7.4.1	30年	昭14.4.2~昭15.4.1	38年
昭7.4.2~昭8.4.1	31年	昭15.4.2~昭16.4.1	39年
昭8.4.2~昭9.4.1	32年	昭16.4.2以後	40年

期限は1月31日

国民年金任意加入の方 現況届は提出されましたが

配偶者が厚生年金保険などに加入しているため、国民年金に任意加入している皆さん、現況届の提出は済みませんでした。

提出されれば、4月からは保険料を本人が支払う必要がなくなり、配偶者の年金制度から支払われることとなります。

提出期限は1月31日届です。早目に提出してください。提出は、市役所保険年金課各出張所の窓口へどうぞ。

※くわしくは、保険年金課年金係(☎内線265-7)へお尋ねください。





税に関するお知らせ

事業主の方へ

給与の支払報告書は 1月31日までに提出を

従業員の給与支払い時に、所得税を徴収している事業主の方は、一月三十一日(金)までに「給与支払報告書」を従業員が一月一日現在

住んでいた、それぞれの市区町村長へ提出することになっていきます。昨年中に中途退職した方の分も含め、この「給与支払報告書」を期限までに必ず提出してください。なお、この報告書には、昨年一年間の「俸給」、「給料」、「賃金」、「歳費」、「年金」、「恩給(一時恩給を除く)」、「賞与」など、すべての給与を記載してください。

える方や給与所得以外の所得がある方は、所得税の確定申告をしなければなりません。この場合は、確定申告が市県民税の申告とみな

されま。 ※くわしくは、市民税課市民税第二係(☎内線835・6)へ。

「白色申告者」を対象に 決算説明会を開催

今年も確定申告の時期が近づいて来ましたが、申告と納税の準備はいかがですか？

所得税法の改正により、昭和六十年から「白色申告者」にも記録・記録の保存制度が設けられました。記帳が必要な方には、税務署から通知をお送りしていますが、今回、白色申告者(個人)の方で、この制度のくわしい内容をお知りになりたい方のために、次のとおり決算説明会を開催します。

償却資産の申告 提出は1月31日までに

昭和六十一年度の償却資産の申告はお済みですか？ 申告書の提出期限は、一月三十一日(金)までです。忘れずに提出し

て下さい。 提出先：資産税課庶務係(☎内線841・2)

下水処理を開始

神明町・石原町2丁目・上戸・的場の4地区で

昭和六十一年一月一日付けで次の区域が公共下水道の処理区域として公示され、水酸化が可能になりました。これにより、該当する地番の方は、三年以内に水酸化する義務が生じます。なお、水酸化の工事は市の指定を受けた指定下

〈全部区域〉

- ▽神明町五三番地
- ▽石原町二丁目四、六番地
- ▽上戸二八八・九、二九〇番地
- ▽的場二二三・四、二二二八、二二二〇、二二三〇、二二四四番地

〈一部区域〉

水道工事店以外ではできません。また、該当する地番の全部区域とは、その地番の全部が処理区域となったことをいい、一部区域とは、その地番のうちの一部が処理区域となったことをいいます。

学校給食用 物資納入業者

登録申請を受け付け

市教育委員会では、昭和六十一年度学校給食用物資納入業者の指定を行うため、次のとおり登録申請を受け付けます。希望される業者の方は、どうぞ



社会のために若い力を 青少年相談員を募集

あなたは、「青少年相談員」といふ言葉を聞いたことがありますか。青少年相談員は、若い情熱に燃える青年が、余暇を利用してながら青少年の健全な育成を目指して活動するボランティアのことで、二十歳〜三十歳までの青年であれば、だれでもなることができます。

自分自身を磨くためにも
青少年相談員という名前から受けるイメージで、その活動内容が固苦しいものではないかと、と

活動は、川越市青少年相談員協議会に所属して行うことになりませんが、具体的には、次のような活動を行います。



市民会館にある「根上がりの松」。いったい何人の新成人を見守ってきたのでしょうか。

代は城内で、家老もしくは上席家臣の屋敷内であったと思われる。明治四十一年の写真を見ても、大きさは今とあまり変わりがありませ

この二本の松、いずれも推測の域は出ませんが、城内の松であったことだけは間違いありません。藩政時代は、幾多の主人に仕え、その後の激動の時代を生き抜いて

給水装置はあなたの「財産」 凍結から守りましょう

今年の冬も寒さが非常に厳しいようです。このため、ご家庭の給水装置にも凍結などによる故障や漏水が大変多くなっています。故障といえども、水道メーターを通過した水の料金は、原則として支払っていただくこと

んこと、屋外にあるソーラー温水器やボイラー、電熱などによる貯湯式温水機などの給水管やバルブについても気を配るようにしましょう。水道管の本管から分岐された給水装置は、それぞれのお宅の「財産」でもあるわけですから、皆さん自身にも管理責任があります。どうぞ家庭内の給水装置は、ときどき自分で確かめるようにしてください。

申請を。 受付日時：二月一日(出)〜十五日(出) 午前九時〜午後四時。ただし、土曜日は正午まで、日曜・祝日は除きます。

第38回 市民体育祭 スキーの部

日時：▽三月一日(日)、午後一時からポール講習会▽三月一日(日)午前八時に競技開始。
会場：ルーデンス昭和スキー場(現地本部)ルーデンスホテル ☎02578-713100
種別：少年・少女・女子・成年一部・成年二部・成年三部・壮年一部・壮年二部・クラブ実業団対抗・各部の回転、大回転
対象：市内在住か在勤か在学の方
参加費：無料、ただし現地集合、

募集

パパと出産教室

高階南公民館 ☎45-3581
出席、育児の準備知識と親になる心構えを学びます。
日時：一月二十六日(日)、午前十時～正午。会場：高階南公民館
対象：市内在住の妊婦とその夫
定員：二十五組 経費：無料 申込：一月十六日(木)、午前十時から、同館へ(電話可)。

文学教室

中央公民館 ☎22-1394
期間：一月二十三日、三月二十日の毎週木曜日、午後一時三十分～三時三十分。計九回。会場：中央公民館 対象：市内在住か通勤の成人 定員：五十人(先着順) 経費：五百円(運営雑費) 講師：日本文学研究会会員・空閑愛子氏 申込：一月十六日(木)、午前十時から、経費を添えて同館へ。

子ども料理教室

中央公民館 ☎22-1394
ケーキ、クッキーと簡単な料理を楽しみながらつくろう。
期間：一月二十五日、二月十五日の毎週土曜日、午後二時～四時。計四回。会場：中央公民館 対象：市内在住か在学の小四～六年生 定員：二十人(先着順) 経費：二千円(材料費) 申込：一月十七日(金)、午前九時から、経費を添えて、父兄の方が同館へ。

土曜子ども映画会

高階南公民館 ☎45-3581
児童劇「わんわんの冒険旅行」、アニメ「コロとピョン太のおてがら」・「生きてるってすばらしい」の三本小学生低学年むき。
日時：一月十八日(日)、午後二時～三時三十分。会場：高階南公民館 定員：三百人(先着順) 経費：無料 申込：希望者は、当日直接会場へ。

不老川学習セミナー

福原公民館 ☎42-5005
不老川流域の民話について。
日時：一月十九日(日)、午前十時～正午。会場：福原公民館 経費：無料 講師：絵本作家・池原昭治氏 申込：希望者は、当日直接会場へ。

山川静夫氏を招き 第六回 文芸講演会

市教育委員会では、広く市民の文芸創作活動の普及と向上を図るため、第六回文芸講演会を開催します。
日時：二月八日(土)、午後二時～三時三十分。
会場：市立図書館展示室
演題：『放送よもやま話』
講師：NHKアナウンサー・山川静夫氏
申込：一月二十七日(月)、午前九時から、市教委社会教育課で入場整理券を先着順で配布(電話予約不可)。定員は、三百人です。
※くわしくは、同課(☎内線311)へ。

俵 萌子氏を招き 婦人のための講演会

男性も女性も、従来の固定的な考え方を積極的に改め、職場、家庭、地域などにおいて、ともにその役割を果たしていくには――その演題：『男女でつくる豊かな文化』
講師：評論家・俵 萌子氏
申込：希望者は、当日直接会場へ。
※くわしくは、企画課(☎内線432)か婦人会館(☎42-6346)へ。

中学生を知る講座

高階南公民館 ☎45-3581
中学生の心身、学校のしくみを学びます。
期間：一月三十日、三月六日の毎週木曜日、午前十時～正午。計六回。会場：高階南公民館 対象：同館へ(電話可)。

点訳入門

中央公民館 ☎22-1394
点訳の実際・点訳本の読み方を基礎から学びます。ボランティアへの第一歩、あなたの挑戦お待ちしています。
期間：一月二十四日、三月二十八日、五月二日、五月六日の毎週木曜日、午後二時～四時。計四回。会場：中央公民館 対象：市内在住か在学の小四～六年生 定員：二十人(先着順) 経費：二千円(材料費) 申込：一月十七日(金)、午前九時から、経費を添えて、父兄の方が同館へ。

昭和61年度第1学期 放送大学の学生募集

生涯教育時代の新しい大学である放送大学は、昭和六十一年度第一学期生を募集中です。
同大学は、テレビ・ラジオの放送を効果的に活かした講座をもっており、その内容も、豊かな教養を培いながら、実生活に即した専門的学習ができるよう工夫されています。
ライフワークのテーマを探したい、掘り下げたいとお思いの方は、このチャンスをお見逃しなく。
募集期限：一月三十一日(土)
※くわしくは、放送大学埼玉学習センター(〒330 大宮市堀の内一九九 ☎0486-4510992)へ。

お聞きになりませんか 山川静夫氏を招き 第六回 文芸講演会

市教育委員会では、広く市民の文芸創作活動の普及と向上を図るため、第六回文芸講演会を開催します。
日時：二月八日(土)、午後二時～三時三十分。
会場：市立図書館展示室
演題：『放送よもやま話』
講師：NHKアナウンサー・山川静夫氏
申込：一月二十七日(月)、午前九時から、市教委社会教育課で入場整理券を先着順で配布(電話予約不可)。定員は、三百人です。
※くわしくは、同課(☎内線311)へ。



保健コーナー

おやつ教室と 歯みがき指導

保健センター ☎24-8611

3歳児のおやつ教室と歯みがき指導・2歳児の歯みがき指導

3歳児=2月7日(金)、午前10時～11時30分(受付は、午前9時30分～10時)。
2歳児=2月14日(金)、午前9時30分～11時(受付時間も同じ)。

会場…保健センター 定員…いずれも20人
経費…無料 申込…1月17日(金)、午前9時から同センターへ(電話可)。

◎歯ブラシ・タオル・手鏡を持参。
※くわしくは、健康課保健指導係(☎内線581)へ。

献血にご協力を

▷1月21日(火) サミットストア霞ヶ関店(的場2222-1) 午後1時～3時

休日の診療機関

《休日の当番医》

- ▷1月12日(日) 森田耳鼻咽喉科医院(耳・咽) 新富町2-21-8 ☎22-1535
- ▷1月15日(水) 川越胃腸病院(消・外) 仙波町2-6-2 ☎24-1521
- ▷1月19日(日) 山口病院(精・神) 脇田町16-13 ☎22-0371
- ▷1月26日(日) 霞ヶ関眼科クリニック 霞ヶ関東2-11-13 ☎32-2119

《内科・小児科の休日診療》

▷川越市休日急患診療所 小仙波町2-45-5 ☎23-0601 受付時間…午前9時～11時、午後1時～3時、午後8時～10時30分

《歯科の休日診療》

▷川越市予防歯科センター 三久保町18-5 ☎24-3891 受付時間…午前9時～11時30分

妊婦教室

保健センター ☎24-8611

妊娠中、産後の過ごし方、新生児の保育法など学習します。歯科医による歯の検診もありますので併せてご利用ください。



期間…2月4日～25日の毎週火曜日(2回目は12日の水曜日)と3月3日・10日の月曜日。

時間…午後1時30分～4時 会場…保健センター 定員…40人 経費…無料 申込…1月16日(木)、午前9時から同センターへ(電話可)。

◎母子健康手帳と筆記用具を持参。
※駐車場が狭いので、車での来場はご遠慮を。

相談

ご利用ください 無料登記相談

市民生活課 ☎内線862・3
相続や贈与、土地・家屋の調査、測量に関する登記についてご相談に応じます。
日時：一月二十一日(火)、午前十時～午後四時。会場：市役所五A会議室 申込：希望者は、当日直接会場へ。

身障・ちえ遅れ 巡回相談

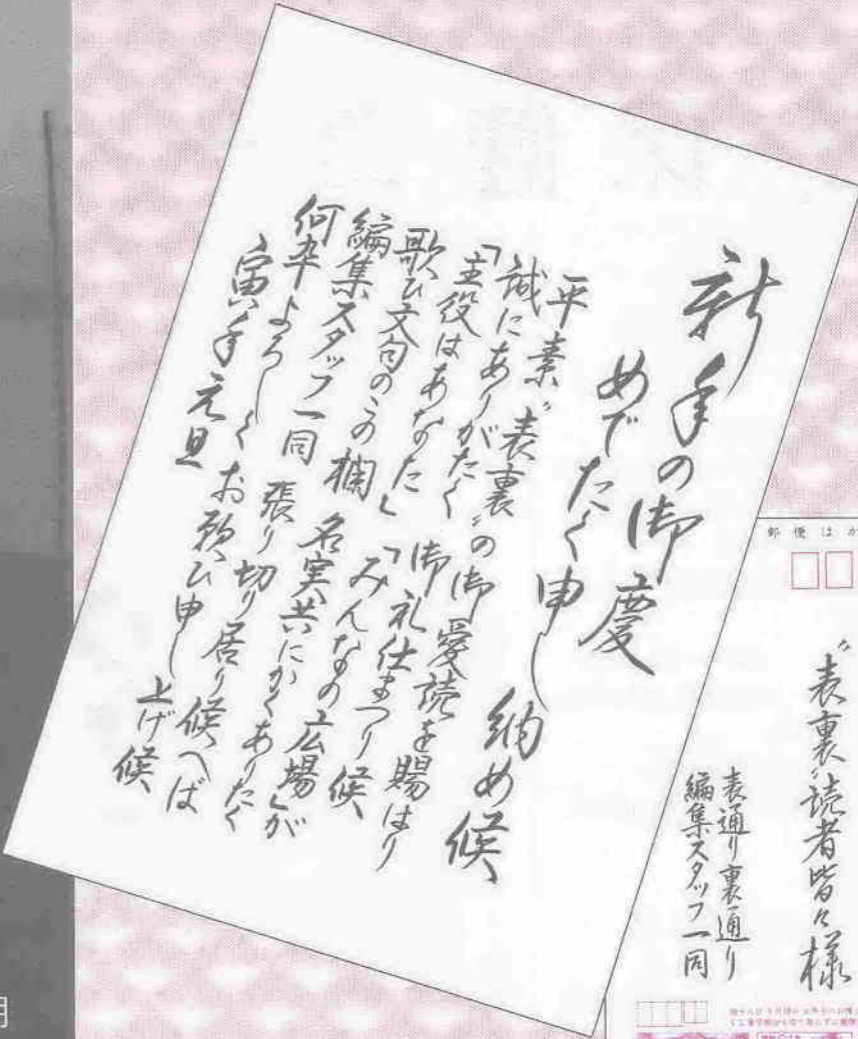
老人障害課 ☎内線873・4
日時：一月二十二日(水)、午後一時三十分～四時。会場：霞ヶ関北公民館 相談員：身障相談員川原進氏、精神相談員高沢幸治氏、各担当ケースワーカー 経費：無料 申込：希望者は、当日直接会場へ。

ご覧 川越市ファミリー劇場 第八回 になりませんか

市教育委員会が主催するファミリー劇場も回を重ねて八回目。今回は、劇団ひまわりの「オニの子」です。
オニの世界がいやになったブンは人間の世界へといっていきまます。果して人間の世界はどうだったのでしょうか。お楽しみに。
日時：三月二十七日(木)、午後四時五十分開場、七時三十分終演。
会場：市民会館
対象：小学生とその保護者
定員：千二百人 入場料：無料
申込：往復ハガキに観劇希望者全員(小学生は同伴の保護者を必ず含むこと)の住所・氏名・年齢を記入し、また、返信ハガキのおもてに、住所・氏名を記入し、二月十五日(日)(消印有効)までに次のところへ郵送してください。
〒350 川越市元町一三三ー一 川越市教育委員会社会教育課

このチャンスをお見逃しなく。
「ファミリー劇場」係
なお、申込は一家族一枚に限り、より決定します。
※くわしくは、同課(☎内線311)へ。
●感想文の募集●
いちはん心に残った場面を感想文にしてみよう。
書き方：最初の行から四行目までに、題名・学校名・学年・住所・電話番号・氏名をはっきりと書いてください。
枚数：四百字詰原稿用紙三枚以内
締切：四月三十日(水)までに、同課へ郵送か持参。
賞：応募者全員に記念品進呈。優秀作品には、表彰をします。
※なお、感想文の原稿は、添削をしたうえで、お返しします。

'86春 小江戸



川越市
表裏読者皆様様
表通り裏通り
編集スタッフ一同
郵便はがき

伊佐沼の黎明



あけましておめでと〜いございます

今年 は 寅年

今年は十二支の三番目にあたる寅年。
トラは、食肉目ネコ科の中でライオンと並ぶ最大の猛獣と恐れられているが、意外とそのやさしさは知られていない。
トラは千里往つて千里還るという話がある。一日に千里の道を行き、また戻ってくることできるという。それは、トラの行動域の広さからくるものと思われる。
トラは一日に二〇〜六〇キロも移動し、行動圏もシベリアなどの北部では五〇〇〜四〇〇〇平方キロにもあるといわれる。
この話は、ただ単にトラの勢いのすさまじさを言うだけでなく、そこには子供のためにまた戻るといふ親の愛情が隠されているのである。「虎の子」と言われるのも、トラはその子を非常に愛護することから、その人の一番大切にしている子孫であるといわれる。
トラは単独性だがかなり社会性も強く、隣り合った縄張りのもの同士はお互いによく知っており、友好的であるといふ。
いじめが社会的問題になっている昨今、お互いに理解し、地域の友好を図りながら、千里往つて千里還る年にしたいものである。



富士山を背にそびえる時の鐘



このカットは、斉藤香さん(西小仙波町2-11-3・14歳)の作品です。

★参加してみませんか

◆新春ダンスパーティー◆
一月十八日(土)、午後六時から、川越福祉センター五階講堂で。会費二千円(食事、飲み物代)。川越民商婦人部・川越地労協青婦部共催。
問合せ先：川越民主商工会 吉川実 (☎22-4344)

★出かけてみませんか

◆(特殊学級・養護学校合同作品展)◆
一月十七日(金)〜十九日(日)、午前九時〜午後五時(十七日は正午から)、市立図書館三階展示室で。
内容：絵、習字、木工、粘土ほか
連絡先：南古谷小学校 矢沢 斉 (☎35-2150)

◆話し方講習会◆

一月二十二日(水)、午後六時三十分〜八時三十分、南公民館で。
テーマ：話し方は本当に役に立つのかPARTII 講師：言語科学振興協会 青戸漢州氏 経費無料。希望者は、当日直接会場へ。
問合せ先：話し方友の会 高木正義 (☎22-2582 夜間のみ)

◆川越明るい社会づくりの会◆

◆新春のつどい 講演と映画◆
一月十九日(日)、午後一時から川越福祉センター五階講堂で。
講演：「川越まつりの心と職人のつながり」講師：市文化財保護審議会委員 木下雅博氏 映画：「川越の職人」(篤と左官) 入場無料。
連絡先：多田委佐巳 (☎24-8907)

★仲間になりませんか

◆(藤工芸サークル)◆
一月二十日から二回の月曜日、午前十時〜正午、大東南公民館で。会費月千五百円(材料費別途)。持ち物：筆記具、モノサシ、ハサミ。連絡先：牛窪みち (☎43-3604)

◆三曲合奏同好会・会員募集◆

琴(山田流)、三弦、尺八による三曲合奏の同好会を作りたいのでご連絡を。琴は初心者でも可。
連絡先：細井敦子 (☎42-4154)

◆県民ミニギャラリー◆

へ1/22〜2/4の催しもの(本川越駅前戸田ビル)
★第6回新春紙絵展
風景・静物など三十五点展示。
とき：一月二十二日(水)〜二十八日(火)、午前十時〜午後五時(二十二日は正午から、二十八日は午後三時まで)
問合せ先：田中美佐(石原町一三三八 ☎24-1598)

★「もやしの会」水彩画展

松本キミ子の「三原色の絵具箱」より百点を展示。
とき：一月二十九日(水)〜二月四日(火)、午前十時〜午後七時(二十九日は正午から、四日は正午まで)
問合せ先：篠崎悦子(旭町一六四 ☎45-2525)

奥サマ



始めるかの貯蓄計画を立てます。また、病氣や事故など、突然の出来事に備える計画も忘れ

毎日の家計の記録となる家計簿。これからの生活をより良く送るため、新年を機会にもう一度、「我が家」の家計簿を見直してみませんか。

「今」をより良く暮らすために付けるのが、理想的な家計簿なのです。

理想的な家計簿とは…

ライフサイクルを考えて

家計簿をきちんと付けていれば、それを年ごとにふり返ることによって、家計のあり方をチェックすることが出来ます。また、家計簿には、物価の値上がりや公共料金、税金の負担度など、国の経済の状況も現われてきます。

しかし、たとえ家計簿を付けていても、ただ収入と支出を記録するだけでは、単なる「ヤリクリ簿」であって、家計管理の指標とはなりません。

実際に家計簿に記録する時でも、食費、住居費、光熱費……といった一般的分類にこだわらず、より本当の生活に即したものにしよう。例えば、「食の分野」「衣の分野」「遊びの分野」「学ぶ分野」などの分け方をしてみると、家族がどこに重点を置いて暮らしているのかが把握できます。

お子さんの入学、家を建てる予定時期、定年退職など、ある程度予測できることを記入した「一覧表」を作製し、いつごろからその準備

家計簿を付ける時には、長い計画——つまり、将来を予想したライフサイクル表を作ることが大切なのです。

※埼玉県消費生活課製作の六十一年度版「明るい生活の家計簿」(二冊二百円)が、まだ若干在庫があります。ご希望の方は、市役所市民生活課(市内線862・3)へお出

かけください。



新春の街角に拾う

★1月14日(火)

いよいよ昭和六十一年。その暮明けにふさわしく、初詣、初出勤など、市内のあちこちで見ることが出来る「初もの」風景を特集します。



はばたけ新成人

★1月21日(火)

今年、市内で成人式を迎えられる若者は、四千六百五十一人。一月十五日の成人の日には、市民会



グループ訪問シリーズ⑨

★1月28日(火)

趣味を通じて、あるいはボランティア活動を通じて仲間を作り、人と人との輪を広げようという、さまざまなグループを紹介するこのシリーズ。今度で九回目。さて、どんなグループが登場するのでしょうか!? お楽しみに。

わが街川越

テレビ埼玉 38ch 毎週火曜日

PM0:00~0:10 PM6:15~6:25

館で式典が行われ、新成人が集います。番組では、大人の仲間入りを果たした新成人に、その決意と感想をインタビュー。これからの川越を担う若者たちの心を探ります。

表紙の写真



一九八六年の暮明け、あなたはどのようなお正月を過ごされましたか。

そして、一年の計は元旦にありとか、ご自分の目標にむかって今年が良い年でありませうに……。さて、新年第一号は、懐しの正月玩具で表紙を飾ってみました。いまや子供たちの世界ではパソコン、テレビゲームと、かなり値の上がったおもちゃ(?)が幅をきかせているようです。

短歌



市民文化祭 短歌大会から

曇日に沈むむらさきの桐の花山の 焔に一人ながむる 岸町一 安原 松枝

陸田に水そそぎつつ見廻れば大き な稲穂重くたれをり 増形 小林 ハル

三久保町 茂木さだ江 手拭の図柄に染まりし長き布秋空 高く櫓になびく 城下 山崎 正男

稲架に稲かけ終へて夕べ帰るころ 田のうへの空星かぎりなし 池辺 瀬戸 美美

群がりて青き柿の実啄はめる尾長 き鳥は雨に濡れをり 的場 大野 好子

古里に来て思い出づ彼の山の麓に 人は受け止む高き足場に 東田町 永島 みい

水車のありしことなど 下広谷 大久保ふく

白菜を間引く手許の冷えし夕暗薬 に落つる水音低し 今成 河村 一子

秋海棠の日焼葉とれば垂り花のゆるる木下辺昼しづかなり 北田島 小平 実

山脈ゆ秋の夕日はさしてきぬ聖痕のごと吾をつらぬきて 脇田本町 関口 正雄