

川越市民憲章(抜粋)

- 1. 郷土の伝統をないせつにし、平和で文化の香りがあふれるまちにします。
- 1. 自然を愛し、清潔な環境を保ち、美しいまちにします。
- 1. さまりを守り、みんなで助けあふ明るいまちにします。
- 1. 働くことに生きがいと喜びを感じ、健康でしあわせなまちにします。
- 1. 教養をふかめ、心豊かな市民として、活力にあふれたまちにします。



# 川越

¥64 7.10

No.710



シリーズ19 蔵のまち周辺  
にぎわいをみせる菓子屋横町(関連記事は3ページ)



# 年頭のごあいさつ

川越市長 川合 一

謹んで新年のごあいさつを申し上げます。市民の皆様には、ご家族おそろいで輝かしい新春をお迎えのことと心からお喜び申し上げます。

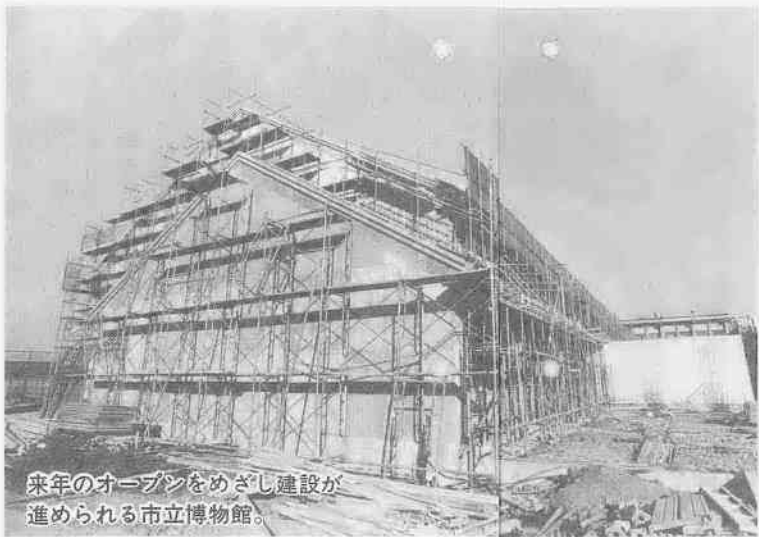
まず、日頃の市政に対するご理解あるご協力で深く感謝を申し上げます。さて、ご承知のとおり、わが国は、社会経済の著しい発展の中で情報化、国際化、高齢化が進展いたしております。

こうしたことを背景に、いま二十一世紀に向けての国土づくり、地域の特性を生かしたまちづくりが展開されています。

川越市におきましても、昭和五十八年に策定した「川越市総合計画」に基づき、先人の築いた香り高い文化、歴史的遺産を大切にしながら、魅力と風格のあるまちづくりに取り組みしております。この計画が目指す将来都市像は、「明るい未来をつくる緑豊かな国際性のある文化都市」でありまして、この実現に迫るものであります。

特に、本年は、歴史と文化のまちとして誇れる川越市にとりまして、大変意義深い年でありまして、即ち、新年早々から本市とゆかりの深い「春日局」と題したNHKの大河ドラマが放映されています。春日局と本市のかかわりは、春日局化粧の間、三代將軍家光誕生の間が国の重要な文化財として

入ります。次に、福祉対策であります。昨年、福ほう性老人と同居して介護されている方に慰労金を支給する制度をつくりました。ここに、市政の一端を申し述べましたが、人口三十万都市にあたり、今後とも下水道、公園、教育文化施設の整備、商工業、農業の振興、福祉の増進等に一層の



来年のオープンをめざし建設が進められる市立博物館。

多くの先の実施しました市民意識調査結果を見ましても関心の高い事業であります。そこで、下水道整備には、格別の配慮をいたし意欲的に取り組んでおります。その結果、本年三月には、下水道普及率五二・パーセント、市街化区域内の整備率六〇・七パーセントに達する見込みとなりましたが、引き続き快適な生活環境を築くため整備促進に努めてまいります。

また、博物館は、現在、初雁球場脇の旧川越城二の丸跡に建設中で、川越の特色を生かした博物館として来年の春に開館いたします。準備を進めてまいります。さらに、川越運動公園建設事業でございますが、既に、建設委員

## 留守家庭のお子さん預かります 学童保育室で児童募集

教育委員会では、両親が働いているため家庭が常時留守になる小学一年から三年までの児童を対象に、学童保育室を開設しています。四月から新たに入室を希望する方や引き続き入室を希望する方の申請方法などは、次のとおりです。

毎日、放課後から午後五時三十分まで（授業のない日は、午前八時三十分から午後五時三十分）  
保育料：月三千元。生活保護世帯は、六十三年度市民税非課税世帯は、保育料が免除。免除申請の受付



### 学童保育室一覧

施設名	電話	施設名	電話
月越学童保育室	☎24-6656	山田学童保育室	☎22-4151
霞ヶ関北	☎32-5253	霞ヶ関西	☎32-5508
高階南	☎44-4667	仙波	☎22-4877
大塚	☎45-2552	霞ヶ関	☎32-1328
霞ヶ関南	☎32-7070	高階	☎44-6753
高階北	☎45-3906	中央	☎24-3999
大東西	☎46-8780	川越	☎24-4755
名細	☎32-4519	第一	☎24-4134
上戸	☎32-4518	古谷	☎35-4725
大東東	☎44-9783	広谷	☎33-4790
牛子	☎46-0741	泉	☎45-7232
寺尾	☎46-0740	武蔵野	☎42-6132
今成	☎25-3747	新宿	☎42-6129
霞ヶ関東	☎32-7959	福原	☎46-0036
高階西	☎44-6752	川越西	☎32-5601
南古谷	☎35-1863	古谷東	☎35-4778

※霞ヶ関北と高階南の両保育室は、市立公園の中にあり、その他は、全て同じ名称の小学校の中にあります。

は、社会教育課の（書類は学童保育室にもあります）。  
申請方法：一月二十三日（月）から二十日（金）までに、希望する学童保育室へ入室申請書、両親などの勤務証明書、児童票（正・副）を提出。申請書類は、社会教育課と各学童保育室にあります。  
問合せ：社会教育課 ☎内線311へ

### 給与支払報告書の提出は今月末まで

給与支払報告書の提出は、一月三十一日（火）までです。昨年退職した方の分も提出していただきます。事業所で支払われる給与所得以外に所得がない従業員の方は、報告書が提出されたことで市県民税の申告を済ませたこととなります。

### 償却資産の申告は 今月末までに提出を

事業のために使用する機械や器具などは、一月三十一日（火）までにその所有状況（二月一日現在、種類、取得価額、取得時期など）を申告することになっています。

※くわしくは、資産税課庶務係 ☎内線841・2へ。

### 散歩道

シリーズ⑩ 蔵のまち周辺  
菓子屋横丁、蔵造り資料館、時の鐘、喜多院、東照宮...

新年初小さな旅は、蔵のまち周辺へ。「春日局」放映で、まちの賑わいはさらに増すだろう。菓子屋横丁は、レトロブームと手作りの良さもあって、住時の活気を取り戻しつつある（表紙）。ここにも春日局のほりが立っている。喜多院には、春日局化粧の間や徳川家光誕生の間があり、ゆかりの地の発進地となっている。境内の五百羅漢は、様々な表情、姿があり楽しい。千支の動物が全て彫り込まれていることは、知られていない。今年の千支は、この他にもう一か所ある（左写真）。

時の鐘は、一日に四回、時を告げている。今年が良い年であるように願いながら、もう少しまを歩いてみた。

あなたも発見してみませんか。

川越市役所 ☎24-8811

### 申込受付が始まります 給食用物資納入業者の手続き

来年度（四月～来年度三月）の給食用物資納入業者の申込を次のとおり受け付けます。

#### ● 保育園用

物資納入希望者は、各保育園に用意してある「申込用紙」に記入し、希望する保育園へ直接提出してください。

なお、一業者が納入できるのは、一業種だけで、しかも一つの保育園に限られています。

申込条件：市内に店舗または営業所があり、引き続き二年以上営業していること。

業種：米穀類、食肉類、青果類、鮮魚・水産加工品、菓子・パン類、牛乳類、豆腐とその加工品、調味料類、その他

契約期間：前期（四～九月）と後期（十～三月）に分け、それぞれ一業種につき一業者と契約

受付期間：一月十六日（月）～二十日（金）午後一時～四時

※くわしくは、婦人児童課保育係 ☎内線295・6へ。

#### ● 学校給食用

小・中学校用などの給食を作る学校給食センター。このセンターに来年度（四月～来年度三月）、物資を納入する業者の指定をするため登録申請を受け付けます。

受付期間：二月一日（火）～十五日（水）午前九時～午後四時（土曜日は正午まで）

受付場所：学校給食課

※提出要領は学校給食課で配布中。くわしくは、同課 ☎内線318・9へ。

#### 物品・建設工事など 入札参加の登録受付

市が発注する物品や維持管理業務、建設工事などの入札参加業者の登録を受け付けます。

この登録は二年に一度行うもの（1～6）へ。

で、来年は追加受け付けはしません。忘れずに手続きしてください。

受付期間：二月十日（金）～二十八日（火）午前九時～午後四時（土曜日は正午まで）

受付場所：市役所五階入札室

提出書類：契約課で配布中

※くわしくは、同課 ☎内線51

# 健康

## ●妊婦教室

出産までに心身の準備をしておきましょう。  
日時…2月7日～28日の毎週火曜日、午後1時30分～4時(受付=午後1時～1時30分) 会場…保健センター 経費…無料 対象・定員…妊婦・40人 持参品…母子健康手帳と筆記用具(2月7日は歯ブラシ) 申込・問合せ…1月20日(金)、午前10時から電話で同センター

## ●おやつと歯みがきの教室

親子で楽しくおいしいおやつ作りと歯みがき。  
日時…2月3日(金)、午前10時～正午(受付=午前9時30分～10時) 会場…保健センター 経費…無料 定員…親子20組 持参品…タオルと親子が現在使用中の歯ブラシ 申込・問合せ…1月18日(水)、午前10時から電話で同センター

## ●歯科保健相談

正しいブラッシングは、むし歯や歯槽膿漏の予防、改善に最も効果的です。早く身につけることが大切です。個別指導と相談。無料。  
日時…2月6日(月)、午後1時30分～4時 会場…保健センター

市役所健康課管理係 ☎内線252  
予防係 ☎内線254  
保健指導係 ☎内線257  
保健センター ☎24-8611  
川越保健所 ☎24-0380  
(内線は市役所☎24-8811を回してから。)  
(どの会場も車での来場はご遠慮を。)

…保健センター 持参品…タオルと現在使用中の歯ブラシ 申込・問合せ…1月17日(水)、午前10時から電話で同センター

## ●思春期相談

思春期には心身ともに著しい変化が起こります。性に関する悩みなど、一人で悩まずに相談していきましょう。秘密厳守。無料。  
日時…2月2日(水)、午前10時～11時30分 会場…保健センター 対象…思春期の悩みを持つ子またはその家族 申込・問合せ…1月23日(月)、午後2時から電話で同センター

## ●献血にご協力を

▷1. 31(水)…埼玉県農林会館川越分館駐車場(新宿町1-1) 午前10時～正午、午後1時～3時 問合せ…健康課予防係

## ●休日の診療機関

●休日の当番医  
1. 15(水)…萩原眼科医院(眼) 砂新田57 ☎46-6733



- 1. 16(水)…原 整形外科(整・外) 的場北2-13-13 ☎31-6161
- 1. 22(日)…瀬瀬病院(外・胃・内・整・理) 中原町1-12-1 ☎22-0533
- 1. 29(日)…深田外科医院(外・皮・消) 野田町2-1-8 ☎43-3543

●内科・小児科の休日診療  
川越市休日急患診療所 小仙波町2-45-5 ☎23-0601  
受付時間 AM9:00～11:00 PM1:00～3:00 PM8:00～10:30

●歯科の休日診療  
川越市予防歯科センター 三久保町18-5 受付時間 ☎24-3891 (AM9:00～11:30)

### 子宮がん個別検診実施中

— 受診はお早目に —

子宮がん個別検診の受診期間は、2月4日(木)までです。受診券をお持ちで、まだ受診していない方は、お早目に最寄りの委託医療機関で受診してください。

## 納期のご案内

納税は便利な口座振替で！  
今月は、市県民税第4期分と国民健康保険税第6期分の納期です。忘れずに1月31日(木)までに納めましょう。

## 県民ミニギャラリー

- 【本川越駅前 戸田ビル2F】
- 旅のスケッチ展 水彩画 約50点 東京、埼玉をスケッチしたもの。 日時…1月18日(水)～24日(火) 午前10時～午後6時 問合せ…吉田タツオ ☎44-2752
- 新春紙絵展 (藤友はりえ協会新和会) 日時…1月25日(水)～31日(火) 25日は正午から 31日は午後3時30分まで 問合せ…田中美佐 ☎24-1598

◎申し込みは、市内金融機関および上福岡市、鶴ヶ島市の一部金融機関へ。  
◎申し込みに必要なものは、預金口座にご使用の印鑑、預金通帳、納付書。  
◎変更、解約は、申し込みをした金融機関に変更、解約届を。  
◎領収証書は、振替後、振替通知書を送付。

- 心臓病の子供を守る会 川越支部交流会 同会主催。手術、医療費について。一月二十九日(日)、午後一時三十分～四時、川越福祉会館第四会議室で。問合せ…岡崎幸子(☎35-1137)
- 新春ダンスパーティー 川越民商婦人部・川越地労協共催。一月十四日(土)、午後六時～九時三十分、音研カルチャーセンター1Fで。会費一人二千元(ベアの場合二人で三千元)。問合せ…川越民商 ☎31-0255
- 仲間になりませんか コーラスグループ 花の会 毎週金曜日、午前九時三十分から、大東南公民館で。月二千元。問合せ…長沼孝子(☎46-9993)
- 韓国語クラブ 毎月第一・三土曜日、午後二時～四時、大東南公民館で。月二千元。問合せ…矢部次郎(☎43-0557)
- テニス同好会 毎週木曜日、午前十時～正午、市内民営コートで。入会金二千元、月二千元。問合せ…前島愛次(☎42-6593)
- 小中学校美術展 川越市教育研究会主催。市内小中学校児童生徒の絵画、工作、工芸など。一、一〇三点を展示。一月二十一日(土)午後一時三十分～四時、二十一日(日)午前九時～午後四時、山田小学校で。▽第二十九回埼玉県児童生徒美術展。一月二十八日(土)、二十九日(日)、午前九時～午後四時、川越小学校で。問合せ…鈴木信一(☎31-0255)

# 教室

## ●古文書講座

市立図書館 ☎22-10559  
南古谷の奥貫家文書を素材に、近世文書判読の知識を学習。  
日時…一月二十二日～二月十九日、毎週日曜日、午前十時～正午 対象・定員…高校生以上・五十人 講師…奥貫編さん室、県立文書館職員 申込…一月十七日(火)、午前九時三十分から同館へ(電話可)

## ●伝統工芸入門講座

高階南公民館 ☎45-13581  
鎌倉彫りの学習と制作。  
日時…一月二十五日～三月八日、毎週水曜日、午後一時三十分～三時三十分 対象・定員…市内在住の成人・三十人(先着順) 経費…千三百円 申込…一月十七日(月)午前十時から(電話可)

## ●介護者教室

真寿園 ☎23-13288  
「言葉の訓練」失語症について  
日時…一月十八日(水)、午後一時三十分～三時三十分 会場…テイサイ

## ●母子の集団あそび

霞ヶ関北公民館 ☎31-4455  
日時…二月二日～三月二十三日、毎週木曜日、午前十時～十二時三十分 対象・定員…二～四歳児とその母親・二十五組 経費…一組千二百円 申込…一月二十六日(水)午前十時に経費を添えて同館へ ※多数の場合は抽選。

## ●中央公民館の教室

中央公民館 ☎22-1394  
●古典文学講座 蜻蛉日記を読む その3  
日時…一月十九日～三月二十三日、毎週木曜日(二月二十三日を除く)、午後一時三十分～三時三十分 定員…三十人(先着順) 経費…五百円 申込…一月十七日(火)、午前九時から経費を添えて同館へ

## ●英会話を通して外国の風土、生活を学習し、基礎を身につける。

▽夜間コース 一月二十三日～三月六日、毎週月曜日、午後七時～九時 ▽午前コース 一月二十六日～

# 情報



1. ビスセンター 講師…言語療法士・医師

## ●巡回市民相談

市民生活課 ☎内線862・3  
日時…一月十七日(火)、午前十時～午後四時 会場…市役所五階5A会議室

## ●健康管理講習会

農業委員会 ☎内線397  
健康管理についての講演と軽体

## 相談

日時…一月二十五日(水)、午後一時三十分～四時 会場…霞ヶ関公民館

## 第41回市民体育祭

スケート 日時…3月5日(日)、午後6時30分から 会場…東武川越スケートセンター 競技…ショートトラック(1周111.12m) タイムレース

部門	種目
小学生低学年男・女	400m・800m
小学生高学年男・女	400m・800m
中学生 男・女	500m・1,000m
高校・一般男子	500m・1,000m・1,500m・3,000m
高校・一般女子	500m・1,000m
クラブ対抗リレー	2,000m(1チーム4人)
小中学生男女特別レース	大会初参加者

申込…2月3日(日)までに同課へ(電話不可)  
レクリエーション(綱引き) 日時…2月19日(日)、正午～午後4時 会場…市民体育館 競技…団体戦(1チーム8～12人、選手は8人) 種目…一般男子・一般女子・中学生男子・中学生女子・小学生 申込…2月10日(土)までに同課へ ※個人での申込も可(チーム編成は主催者が行う)。チーム参加の場合、全員の体重を明記。小学生は保護者または責任者が引率。

館相談員…山下重子氏(身障)・高沢幸治氏(精薄)・各担当ケースワーカー  
●無料登記相談 市民生活課 ☎内線862・3

相談、贈与、減失登記、未登記および土地、家屋の調査、測量に関すること。

●巡回市民相談 市民生活課 ☎内線862・3  
日時…一月十七日(火)、午前十時～午後四時 会場…市役所五階5A会議室

## 催し

●健康管理講習会 農業委員会 ☎内線397  
健康管理についての講演と軽体

●第2回公民館研究集会 中央公民館 ☎22-1394  
テーマ…『好きです公民館/いま、求められる真の役割』 日時…二月二十四日(金)、午前九時三十分～午後九時 会場…市役所五階5A会議室 講師…健康体操普及センター所長 谷鉄太郎氏 ※希望者は直接会場へ。無料。

●伊佐沼青空市 農務課 ☎内線463・4  
日時…一月二十二日(日)、午前八時～十一時(売り切れ次第終了) 会場…伊佐沼北側(農業構造改善事業地) ※温かい甘酒をサービス。

●巡回市民相談 市民生活課 ☎内線862・3  
日時…一月十七日(火)、午前十時～午後四時 会場…南公民館

## 戸田川越荘バスツアー

青少年課 ☎内線522・3

●Aコース(2月14日(水)～16日(金)) 2泊3日 24,000円	●A・Bコース18日 川越～熱海梅園～戸田(泊)	●Aコース28日 戸田～下田～戸田(泊)	●Aコース38日/Bコース28日 戸田～大七～江間いちご狩～川越
●Bコース(2月21日(水)～22日(木)) 1泊2日 14,500円			
●Cコース(2月22日(水)～23日(木)) 1泊2日 14,500円			

対象・定員…市内在住の方・各コース45人 ※グループで参加する場合は1グループが5名まで。定員が40人に満たない場合は中止。  
申込…1月17日(火)～19日(木)、電話で同課へ ※定員を超えた場合は1月20日(金)、午前9時から同課で公開抽選。

# かす かのつぼね すご ろく 小江戸越 春日局 双六



NHK大河ドラマ「春日局」が、元日からスタート。ドラマでは、徳川三代将軍家光の乳母・春日局を中心に、動乱の時代を人々はどのように生き、いかに安定した国家を築きあげていったかが、描かれています。

川越には、「春日局化粧の間」や「春日局使用の小引き出し」などがあり、いわば「春日局ゆかりの地」。そこで今回は、遊びながら、春日局の人生を体験してもらおうと、「小江戸越 春日局双六」を作成しました。バラりとサイコロをふって、今年の運を占ってみてはいかが？！



⑫ 田が出れば、あがり  
田は、このまま

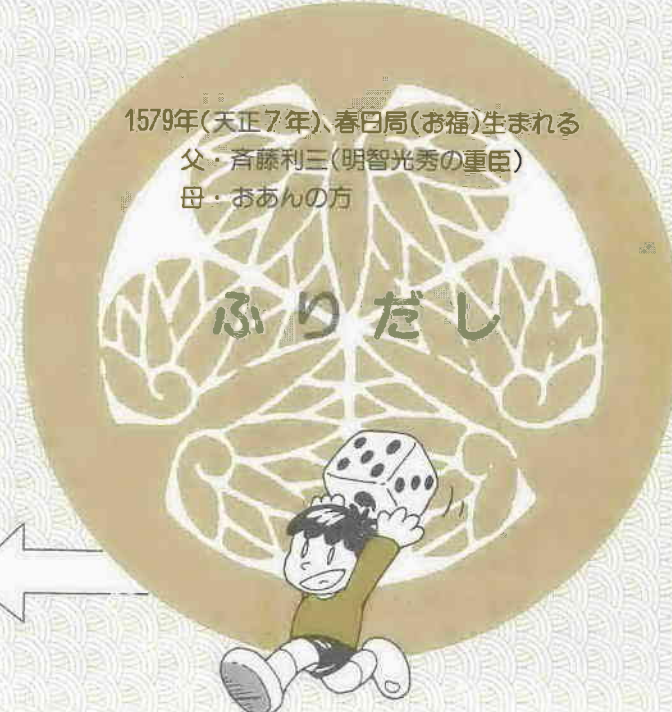
春日局キャラクターグッズの一部

余った数は切り捨て、ここでは全員止まる



### 遊び方

サイコロをふり、出た数だけすすみます。ただし、止まったコマに指示があるときは、その指示に従ってください。



1579年(天正7年)、春日局(お福)生まれる  
父・斎藤利三(明智光秀の重臣)  
母・おあんの方

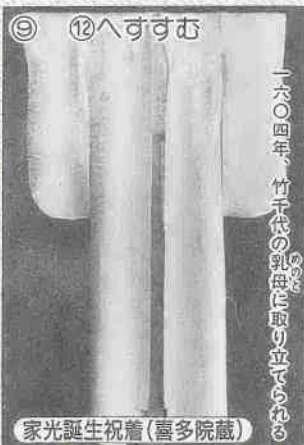


① ⑦へすすむ

駅の案内看板



② 一五八二年(天正一〇年) 明智光秀本能寺で信長を討つ



家光誕生祝着(喜多院蔵)

③ ⑫へすすむ 一六〇四年、竹千代の乳母に取立てられる



⑩ ⑭へすすむ

一六一一年(慶長一六年) 家康に竹千代の將軍繼承を直訴



⑪ 出た数だけもどる

一六二三年(元和八年)、母・おあんの方没す



あがり

春日局化粧の間(喜多院)

一六三九年(寛永六年) 徳川幕府に拝見  
一六三九年(寛永六年) 徳川幕府に拝見



⑭ 田が出れば、あがり  
田は、余った数だけもどる

一六二三年(元和九年)、稲葉正勝(お福の長男)老中に、家光、三代將軍に



春日局のほり



春日局使用の小引き出し(喜多院蔵)

⑮ 田が出れば、あがり  
田は、余った数だけもどる



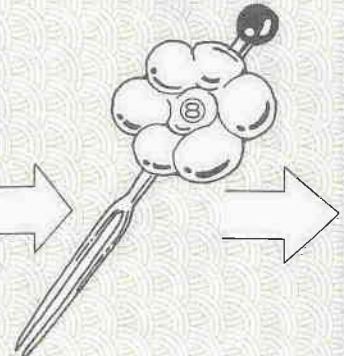
⑯ ⑦へもどる

一六二九年(寛永六年) 家光天然痘を患い、重症に



家光誕生の間(喜多院)

⑦ 一六〇四年(慶長九年)、徳川秀忠の嫡子、竹千代(家光)生まれる



④ 1回休み 一五八二年、山崎の合戦で秀吉に敗れ、父利三、隠岐に



人生のやり直し  
⑤ ふりだしへもどる 一五八五年(天正一三年) 京・三条西家へ奉公にあがる



⑥ 一五九四年(文祿三年) 稲葉正成と結婚

みんなそろって

投票しましょう

川越市長選挙 投票箱

選挙運動期間=1月22日(日)~28日(土)

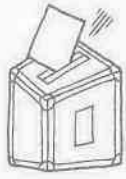
# は1月29日

有権者のみなさん、一月二十九日(日)は、川越市長選挙の投票日です。私たちのまち川越の明日を決める大切な選挙です。有権者一人ひとりが棄権することなく、清い一票を投じましょう。

## 投票のできる人

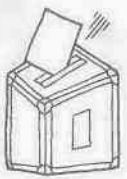
投票できるのは、昭和四十四年一月三十日までに生まれ、昭和六十三年十月二十一日までに川越市の住民基本台帳に登録されていて、選挙当日まで引き続き市内に居住し、市の選挙人名簿に登録されている方です。

- 市外から転入した方  
今年一月二十八日までに市外に転出された方は、投票できません。
- 市内で転居した方  
今年一月六日以降、市内で住所を移した方は、旧住所地の投票所で投票してください。



## 投票所入場券

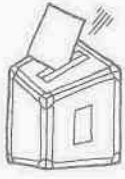
投票所入場券は、ご家庭に郵送します。ハガキ一枚で同一世帯の



## 不在者投票

有権者四人が使えるようになってきます。選挙当日は、必ず各自切

り離して投票所に持参ください。入場券を紛失したら、投票はできません。選挙当日、ご自分の投票所にお出かけになり、受付に申し出てください。その場で再発行し投票することができます。



有権者のみなさんの貴重な一票をできるだけムダにしないよう、「不在者投票」という制度があります。仕事や旅行など、やむを得ない理由により、投票日に投票所へ行けない方、病気やケガ、妊娠などで歩行が困難となりそうな方は、投票日前に投票できます。

期：一月二十二日(日)~二十八日(土) 午前八時三十分~午後五時  
場所：市役所五階5A会議室

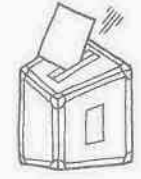
身体に重度の障害がある方は、郵便による不在者投票ができます。対象：①身体障害者手帳をお持ちの方で、両下肢や体幹の障害の等級が一級または二級の方 ②身体障害者手帳をお持ちの方で、心臓、じん臓、呼吸器、ぼうこう、直腸、小腸のいずれかに障害があり、等級が一級か三級の方 ③戦傷病手帳をお持ちの方で、両下肢か体幹の障害が特別項症から第二項症の方。内臓機

告示=1月22日(日)

# 市長選挙

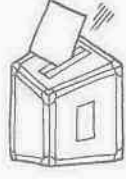
## 代理投票 点字投票

投票用紙は、ご自分で候補者の氏名を記入するのが原則ですが、身体が不自由な方や、ご自分で字が書けない方は投票所の受付に申し出れば、係員が代わりに記入し



## 候補者の氏名を はっきり

投票所の投票用紙記載台には、候補者の氏名が掲示されています。氏名をよく確かめて、漢字でもひらがな、カタカナでも結構ですが、投票用紙の所定欄に候補者の氏名をはっきり書いてください。投票用紙に余分なことを書いて、候補者以外の氏名を書くと、あなたの貴重な一票が無効になります。ご注意ください。



## 選挙公報

今回の市長選挙には選挙公報が発行されます。この公報には候補者の氏名・写真・経歴・政見などが掲載されています。投票の際の参考にしてください。

市長選挙についてのお問い合わせは、市選挙管理委員会 (市内線501~3)へどうぞ

大切な 川越市長選挙の投票日 私達のまち 来る1月29日(日)は 必ず投票しましょう。 だから 投票しましょう。

川越市長選挙投票所入場券

郵便はがき 川越局 料金後納郵便

- この入場券は各自治会にわたって配布されています。
- 入場券を紛失しても投票できますので投票日に自治会まで再交付を求めてください。
- この入場券が手元にある状態で選挙当日に投票所へ行って投票してください。
- 入場券を不正に使用して投票したり、または投票しようとした者処罰されます。
- 住所、氏名等に誤りがありましたら選挙管理委員会または投票所係員に申し出てください。

川越市長選挙管理委員会 電話 24-8811

入場券を切り離してから投票してください。

川越市長選挙投票所入場券

投票の日期 月 日 午前7時から午後6時まで

川越市長選挙投票所入場券

投票の日期 月 日 午前7時から午後6時まで

# 1月29日 川越市長選挙 投票所 案内図

## 投票時間は 午前7時から午後6時まで

投票所は、市内四十九か所です。投票所入場券に、あなたの投票所名が印刷されていますから、確かめてから投票所へお出かけください。

**開票は翌日**  
午前8時から市民体育館で開票速報は、市民体育館前に速報板を設置してお知らせします。

開票は投票日の翌日一月三十日(月)午前八時から市民体育館で行います。

<p><b>第28投票所 藤間文化会館</b></p>	<p><b>第27投票所 高階南小学校体育館</b></p>	<p><b>第25・26投票所 高階中学校体育館</b></p>	<p><b>第24投票所 高階小学校</b></p>
<p><b>第32投票所 武蔵野小学校体育館</b></p>	<p><b>第31投票所 大東東小学校</b></p>	<p><b>第30投票所 福原公民館</b></p>	<p><b>第29投票所 今福公民館(菅原神社)</b></p>
<p><b>第36投票所 霞ヶ関公民館</b></p>	<p><b>第35投票所 大東西小学校体育館</b></p>	<p><b>第34投票所 大東南公民館</b></p>	<p><b>第33投票所 大東公民館</b></p>
<p><b>第40投票所 霞ヶ関西小学校体育館</b></p>	<p><b>第39投票所 的場下組出荷所</b></p>	<p><b>第38投票所 霞ヶ関南小学校</b></p>	<p><b>第37投票所 川越西小学校</b></p>
<p><b>第44投票所 名細保育園</b></p>	<p><b>第43投票所 霞ヶ関北小学校体育館</b></p>	<p><b>第42投票所 霞ヶ関北公民館</b></p>	<p><b>第41投票所 東急ニュータウン自治会公民館</b></p>
<p><b>第48・49投票所 山田小学校体育館</b></p>	<p><b>第47投票所 下広谷南公民館</b></p>	<p><b>第46投票所 下小坂公民館</b></p>	<p><b>第45投票所 名細公民館</b></p>

◆選挙関連記事は8・9ページにあります。◆

<p><b>第4・5投票所 第一中学校体育館</b></p>	<p><b>第3投票所 川越第一小学校体育館</b></p>	<p><b>第1・2投票所 市民体育館</b></p>
<p><b>第8投票所 月越小学校旧体育館</b></p>	<p><b>第7投票所 中央小学校</b></p>	<p><b>第6投票所 仙波小学校体育館</b></p>
<p><b>第11投票所 富士見中学校体育館</b></p>	<p><b>第10投票所 南公民館</b></p>	<p><b>第9投票所 城南中学校体育館</b></p>
<p><b>第15投票所 芳野公民館</b></p>	<p><b>第13・14投票所 川越商業高校体育館</b></p>	<p><b>第12投票所 泉小学校体育館</b></p>
<p><b>第19投票所 南古谷公民館</b></p>	<p><b>第17投票所 古谷公民館</b></p>	<p><b>第16投票所 芳野中学校体育館</b></p>
<p><b>第23投票所 寺尾公民館</b></p>	<p><b>第22投票所 砂会館</b></p>	<p><b>第21投票所 牛子小学校</b></p>

◆選挙関連記事は8・9ページにあります。◆

# ママのいちばん



子育て電話相談室によせられたケースから、今回はしつけについてご紹介しましょう。

**Q.** 二歳二か月の男の子。公園の砂場で遊んでいるみんなに砂をかけて泣かせてしまいます。

**A.** 二歳から三歳ごろは、自我が育つ時期で、まわりの人とのトラブルも多くなりやすいです。友達と遊びたいのにつき合い方がわからず、言葉で伝える事もできないため、相手の注意をひこうとして、ぶつたり砂をかけたりますのでしよう。

子ども同士の遊びやかわりはとても大切ですが、一緒に遊びけんかしながら、我慢や譲り合いの心が育っていくものです。

お母さんも一緒に遊んであげ、まだ十分に伝えきれない子どもの気持ちや友達との関係をつないであげるとともに、一人で悩まず、他のお母さんとも話し合ってみるのもよいでしょう。

**Q.** 幼稚園二年目の五歳の女の子。ちよつとした事で泣いたり、ひっくりかえつたりなど気分

## こちら子育て電話相談室

### しつけ編

にむらがあり、朝の着替えにぐずぐずし、時間がかかりました。

**A.** お子さんは三人姉妹の真中。二つ違いの妹が生まれたため、一歳から二歳にかけてお母さんとのかわりがうすく、自我が育つ三歳ごろは、まわりから押えつけられ、自分が出しきれなかったようですね。お母さんは忙しさもあって、つい禁止の言葉が多くなり、どなったり、たたりしてしまつて逆効果。多少時間がかかっても、ゆつたりとした気持ちで待つてあげましょう。

お子さんは、甘えたい気持ちでいっぱいなので、すしつかり抱きしめて、「お母さんはあなたが大好きよ」という事を態度で示し、要求や気持ちをゆつくり聞いて、一緒に考えてください。いつもお母さんに認められ、愛されていることが感じられれば、お子さんの心が満たされ、徐々に安定し、やる気を起こすことのできよう。

※一月十六日の子育て電話相談は休日のためお休みです。

むかしのおはなしです。ある夜、喜多院に美しい娘がやってきて「和尚さま、お願いですから今日から向う百日間、鐘をつかないで下さい。お札に鐘の音の色をもつとすばらしいものにしてさし上げます。」と



## 川越の伝説

(喜多院の七不思議から)

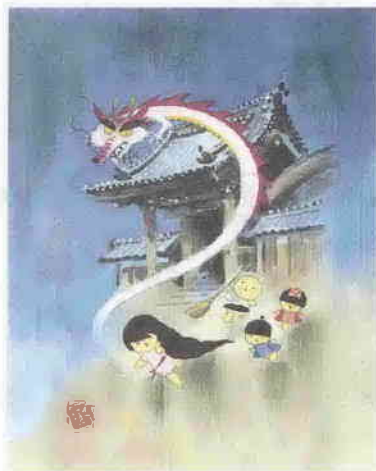
てきて「和尚さま、どうかお願いですから今夜一度だけ、鐘をついて下さいませ」と涙ながらにたの

まれましたので和尚さんも一度だけなら、わけをはなせば前の娘さんもわかつてくれるだろうとさっそく鐘をつきました。「ゴォーン」と長く尾をひくいてい音色で

## 山内禁鈴

た時、和尚さんは、これは前に来た娘のたたりだとおもい、その後、山内では鐘をつかなくなり、鈴を鳴らすことも禁じました。

市教育委員会社会教育課刊行「川越の伝説」から引用



さし絵・文 池原昭治氏

## 短歌



市民文化祭短歌大会入選歌

誰れの手も借りず出で来るものゆゑにかく留めどなく涙流るる

六軒町一 山崎桂子

夜毎脱ぎ落とす白衣の重さほどのことばにならぬ悲しみ拾う

新宿町一 木下幸子

おのずからこぼす雨水の重たさを計りかねいつ傾ぐ芋の葉

砂新田 長谷川みつ江

金魚にもストレスありや水槽に思いがけぬ時水音ひびく

霞ヶ関北四 大森よし子

何回も鏡みがいて写しても何も見えない私の目がある

南大塚 山田泰子

のガラスに色なく映る

山田 曾根田恵美子

人の眼を集めて姫は赤ランプ付く交差点渡り終へたり

山田 岡野とよ

ぎこちなくホームに流れるアナウンス時々私語も混じりて聞こゆ

霞ヶ関東三 名本 妙

この秋の稔りは天に任せても畦刈る鎌に祈りがこもる

鯨井 早川幸作

生家への廻り道なる土手の上桜は古木と成りて咲き居り

中原町二 寺田ふみ子

逢へばいつも言葉交せし人逝きて今朝むらさきの朝顔ひらく

霞ヶ関北五 本間たつ子

窓の手すりに藤のつる伸び貸部屋の空きたるままに夏も過ぎゆく

通町 三芳キン

添い寝する部屋より見ゆる白き雲形を変えて流れ行きたり

笠幡 飯島とく

毎週火曜日 PM 5:30~5:40 38ch

月日	タイトル
10月10日	気ままに川越 小さな旅②
17日	春日局と川越
24日	川越冬物語! 椎木林の冬

※一部変更になる場合もあります。

わが街川越 これからの放送予定

## 編集日記

年が変わり、まもなく清新な春の息吹に輝いている。NHK大河ドラマ「春日局」、一月一日から放送が始まった。わが街川越にゆかりの女。これからのドラマの展開が期待される。今後、市内でもいろいろ催しが目白押し。観光川越の元年とも……。今年もよろしく。