

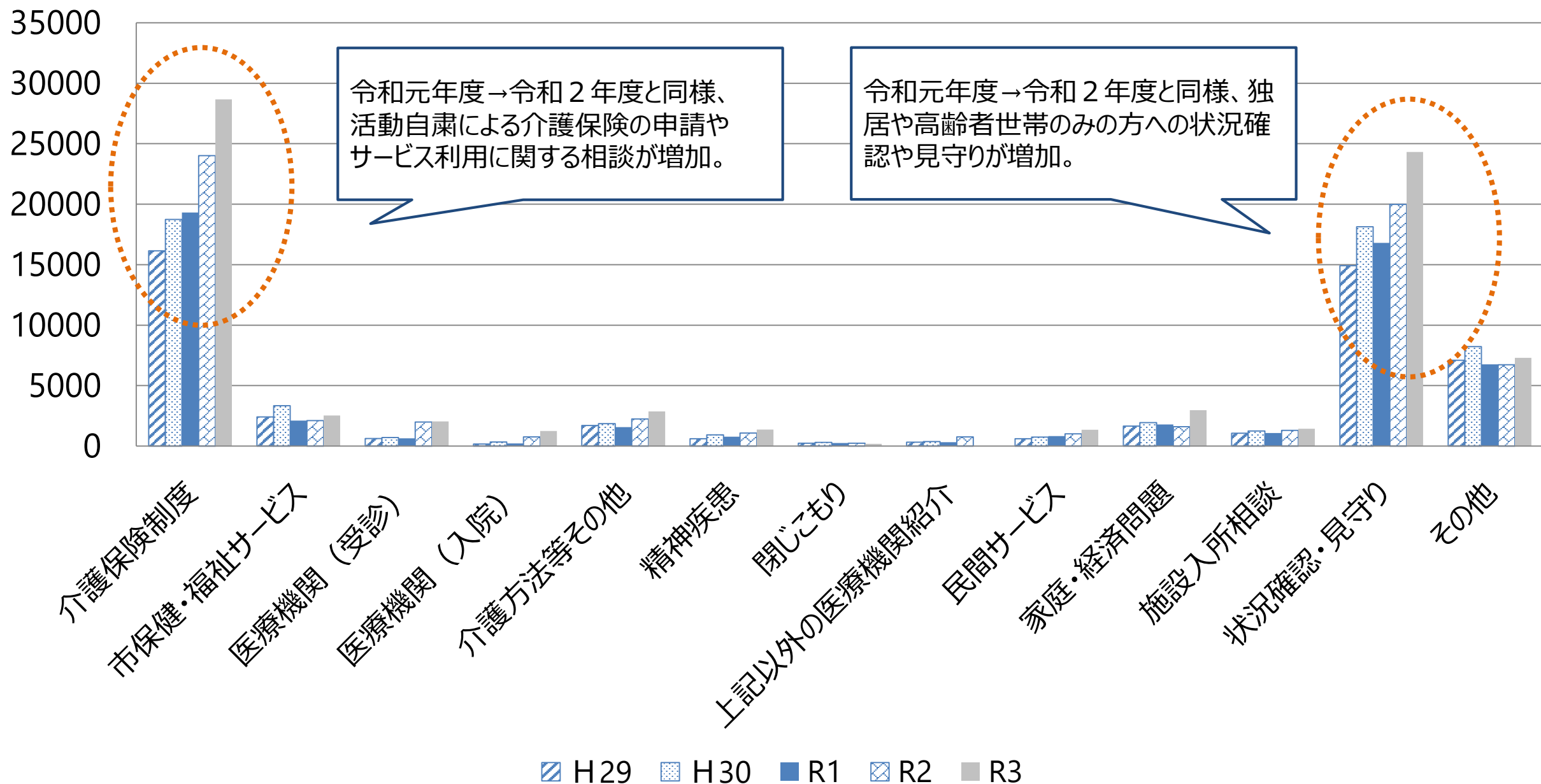
# 令和 3 年度地域包括支援センター 事業実績について

川越市福祉部地域包括ケア推進課

# 内容

1.	総合相談支援事業	.....P3~8
2.	権利擁護事業	.....P9~11
3.	包括的・継続的ケアマネジメント支援事業	.....P12
4.	介護予防支援事業	.....P13~16
5.	家族介護支援事業	.....P17~21
6.	認知症サポーター養成講座	.....P22
7.	認知症総合支援事業	.....P23~24
8.	通所型、訪問型サービスC（短期集中型）	.....P25
9.	一般介護予防事業	.....P26~34
10.	業務委託料	.....P35
11.	機能強化型地域包括支援センター	.....P36~39

# 1. 総合相談支援事業（1）相談内容延数実績①



# 1. 総合相談支援事業（2）相談内容延数実績②

総合相談内容	平成29年度	平成30年度	令和元年度	令和2年度	令和3年度	(内訳)										
						キングス	小仙波	連雀町	よしの	分室みなみふるや	たかしな	みずほ	だいとう	かすみ	みなみかぜ	分室霞ヶ関
介護保険制度	16,138	18,733	19,308	24,004	<b>28,663</b>	2,036	3,031	3,316	409	3,148	2,818	2,713	2,860	3,814	3,720	798
市保健・福祉サービス	2,414	3,341	2,105	2,103	<b>2,523</b>	67	116	446	15	112	439	220	385	300	394	29
医療機関（受診）※1	631	707	636	1,984	<b>2,042</b>	102	94	15	38	294	323	110	255	596	202	13
医療機関（入院）※1	162	330	217	759	<b>1,243</b>	73	51	9	39	236	132	86	144	305	155	13
介護方法等その他※1	1,703	1,847	1,565	2,250	<b>2,863</b>	599	113	26	60	407	550	115	216	594	163	20
精神疾患	615	923	782	1,080	<b>1,365</b>	18	71	399	34	178	107	189	160	172	36	1
閉じこもり	235	301	256	231	<b>186</b>	10	1	35	0	32	35	29	17	20	7	0
上記以外の医療機関紹介※2	319	366	318	754												
民間サービス	611	748	819	1,011	<b>1,356</b>	4	27	129	68	505	58	3	34	443	78	7
家庭問題※3	1,649	1,942	1,782	1,601	<b>1,239</b>	30	102	55	29	138	135	100	214	330	91	15
経済問題※3					<b>1,726</b>	57	159	27	28	255	427	170	292	248	61	2
施設入所相談	1,057	1,245	1,076	1,305	<b>1,436</b>	85	234	173	16	197	142	44	238	174	127	6
状況確認・見守り	14,920	18,130	16,804	19,978	<b>24,308</b>	1,785	3,368	2,490	320	2,588	3,490	3,662	2,484	2,544	1,420	157
その他	7,099	8,217	6,757	6,728	<b>7,294</b>	1,146	507	977	216	1,498	723	29	240	1,033	711	214
<b>合計</b>	<b>47,553</b>	<b>56,830</b>	<b>52,425</b>	<b>63,788</b>	<b>76,244</b>	<b>6,012</b>	<b>7,874</b>	<b>8,097</b>	<b>1,272</b>	<b>9,588</b>	<b>9,379</b>	<b>7,470</b>	<b>7,539</b>	<b>10,573</b>	<b>7,165</b>	<b>1,275</b>

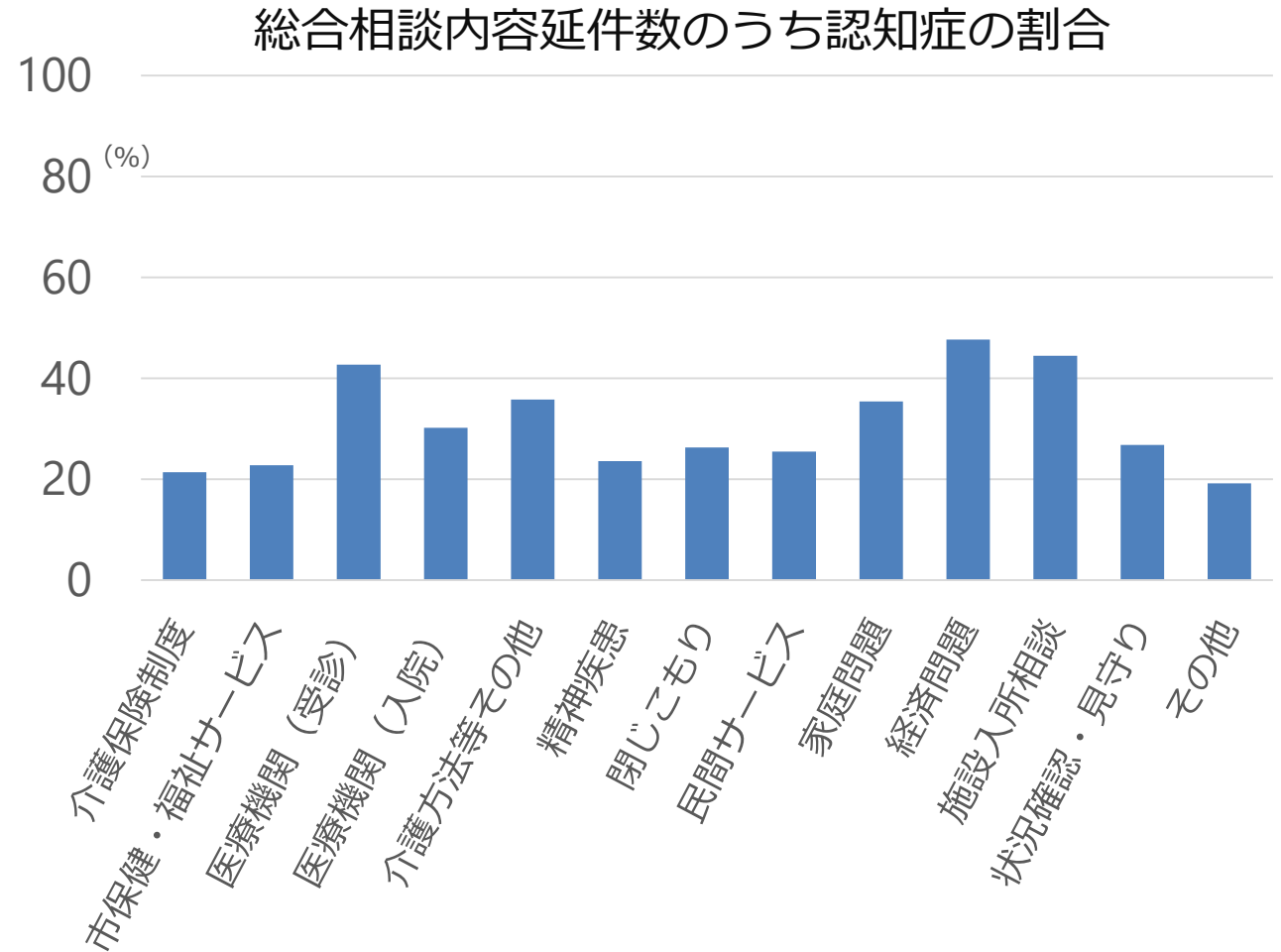
※1 令和2年度～：認知症に限定し集計していたものを、認知症以外もカウントするよう変更

※2 令和3年度～：※1の変更に伴い重複となったため削除

※3 令和3年度～：家庭問題と経済問題を分離

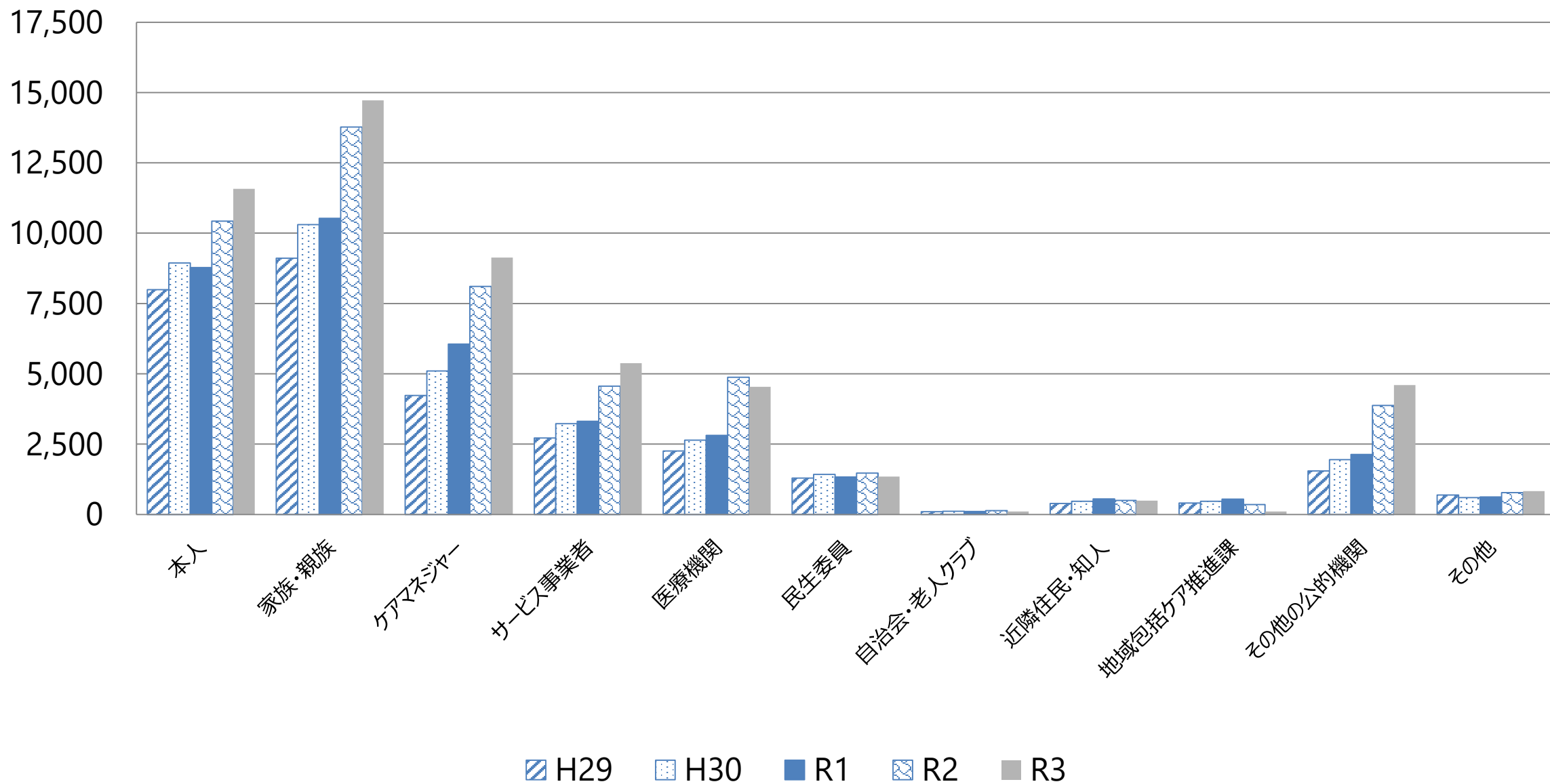
# 1. 総合相談支援事業（3）相談内容延数実績③（うち認知症に関する実績）

総合相談内容	合計	うち認知症	割合
介護保険制度	28,663	<b>6,143</b>	21.4%
市保健・福祉サービス	2,523	<b>576</b>	22.8%
医療機関（受診）	2,042	<b>872</b>	42.7%
医療機関（入院）	1,243	<b>376</b>	30.2%
介護方法等その他	2,863	<b>1,024</b>	35.8%
精神疾患	1,365	<b>322</b>	23.6%
閉じこもり	186	<b>49</b>	26.3%
民間サービス	1,356	<b>346</b>	25.5%
家庭問題	1,239	<b>439</b>	35.4%
経済問題	1,726	<b>823</b>	47.7%
施設入所相談	1,436	<b>639</b>	44.5%
状況確認・見守り	24,308	<b>6,509</b>	26.8%
その他	7,294	<b>1,397</b>	19.2%
<b>合計</b>	<b>76,244</b>	<b>19,515</b>	<b>25.6%</b>



相談内容の**4件に1件**は、認知症に関する相談  
 参考：令和元年度 18.6%  
 令和2年度 25.5%

# 1. 総合相談支援事業（4）総合相談受理・対応件数実績①

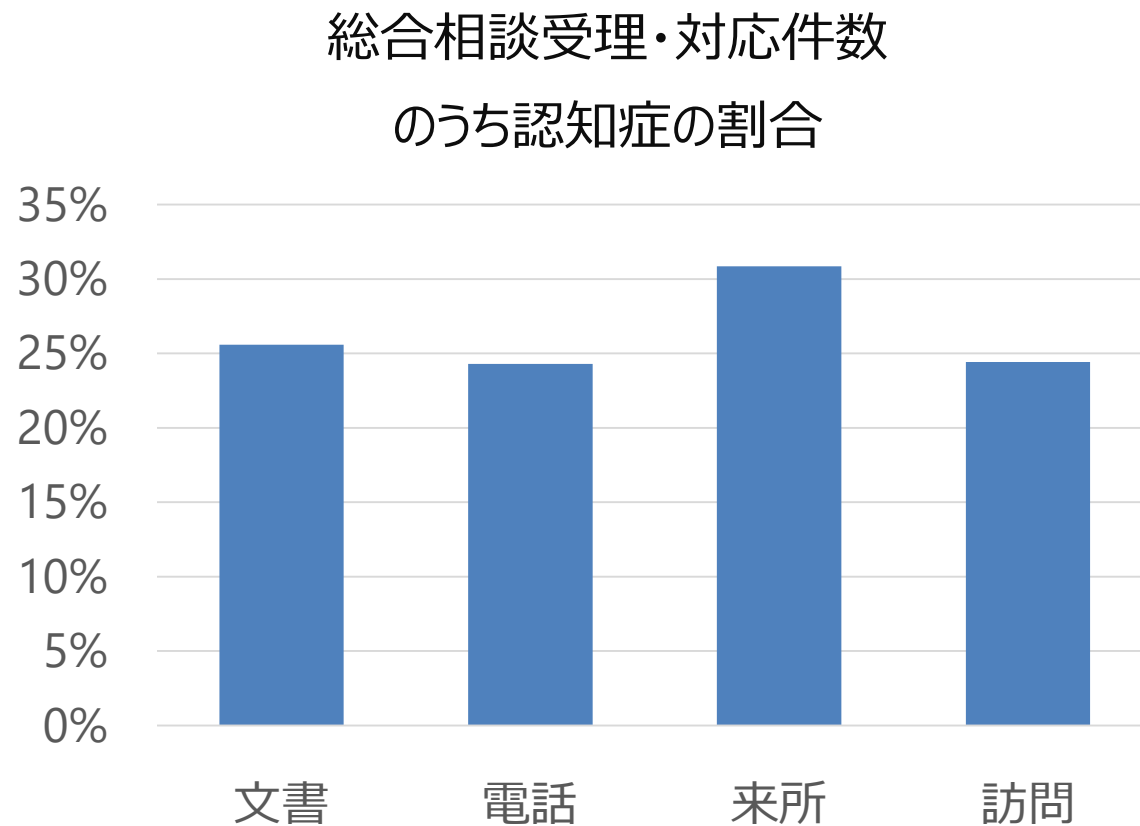


# 1. 総合相談支援事業（5）相談受理・対応件数実績②

	平成29年度	平成30年度	令和元年度	令和2年度	令和3年度	内訳											
						キングス	小仙波	連雀町	よしの	分室みなみふるや	たかしな	みずほ	だいとう	かすみ	みなみかぜ	分室霞ヶ関北	
本人	7,991	8,943	8,778	10,429	<b>12,733</b>	827	1,326	878	128	1,535	1,583	857	1,003	1,552	1,454	432	
家族・親族	9,110	10,301	10,529	13,775	<b>17,366</b>	954	1,427	1,143	158	1,418	1,870	1,178	1,181	2,323	2,247	822	
ケアマネジャー	4,232	5,099	6,059	8,109	<b>9,642</b>	591	876	766	110	962	1,224	717	718	1,310	1,466	394	
サービス事業者	2,718	3,229	3,314	4,557	<b>5,507</b>	279	462	724	65	579	638	357	398	1,012	703	161	
医療機関	2,253	2,642	2,813	4,873	<b>5,165</b>	221	332	412	76	445	679	435	496	809	495	140	
民生委員	1,293	1,420	1,331	1,468	<b>1,746</b>	58	123	104	14	191	223	147	140	98	200	48	
自治会・老人クラブ	94	109	107	133	<b>137</b>	3	1	2	3	25	6	17	9	15	27	0	
近隣住民・知人	390	467	550	501	<b>608</b>	34	42	34	6	44	71	29	71	61	87	10	
地域包括ケア推進課	404	470	543	352	<b>118</b>	8	6	3	1	20	8	26	15	12	3	0	
その他の公的機関	福祉相談センター	1,545	1,950	2,134	3,878	<b>845</b>	26	152	79	17	58	34	88	109	55	89	17
	高齢者いきがい課・介護保険課					<b>1,958</b>	118	214	285	13	121	229	339	95	249	181	84
	生活福祉課・自立相談支援センター					<b>410</b>	11	28	34	6	46	86	59	73	20	20	6
	障害者福祉課・障害者総合相談支援センター					<b>229</b>	19	23	18	2	14	41	11	9	40	27	4
	社会福祉協議会					<b>451</b>	12	96	9	4	77	42	52	51	40	37	10
その他					<b>1,045</b>	26	107	107	3	83	106	181	79	133	76	20	
その他	687	601	618	776	<b>908</b>	35	39	61	18	93	222	2	82	128	129	18	
<b>合計</b>	<b>30,717</b>	<b>35,231</b>	<b>36,776</b>	<b>48,851</b>	<b>58,868</b>	<b>3,222</b>	<b>5,254</b>	<b>4,659</b>	<b>624</b>	<b>5,711</b>	<b>7,062</b>	<b>4,495</b>	<b>4,529</b>	<b>7,857</b>	<b>7,241</b>	<b>2,166</b>	
連携の状況	当事者への連携	17,101	19,244	19,307	24,204	<b>30,099</b>	1,781	2,753	2,021	286	2,953	3,453	2,035	2,184	3,875	3,701	1,254
	事業者への連携	9,203	10,970	12,186	17,539	<b>20,314</b>	1,091	1,670	1,902	251	1,986	2,541	1,509	1,612	3,131	2,664	695
	地域へ連携	1,777	1,996	1,988	2,102	<b>2,491</b>	95	166	140	23	260	300	193	220	174	314	58
	公的機関への連携	1,949	2,420	2,677	4,230	<b>5,056</b>	220	626	535	46	419	546	756	431	549	433	141

# 1. 総合相談支援事業（6）相談受理・対応件数実績③（うち認知症に関する実績）

	総合計	うち認知症	割合
文書	1,266	324	25.6%
電話	41,134	9,991	24.3%
来所	2,087	644	30.9%
訪問	8,744	2,136	24.4%
合計	53,231	13,095	24.6%





## 2. 権利擁護事業（1）相談内容別実績

区分 / 年度	平成29年度	平成30年度	令和元年度	令和2年度	令和3年度
高齢者虐待相談件数	241	333	240	182	403
成年後見制度相談件数	95	204	266	384	336
消費者被害相談件数	36	4	12	18	9
<b>合計</b>	<b>372</b>	<b>541</b>	<b>518</b>	<b>584</b>	<b>748</b>

## 2. 権利擁護事業（2）高齢者虐待状況①

### 通報件数

通報件数	うち高齢者虐待として確認した件数
101	41

### 虐待の種類（※重複あり）

身体的	ネグレクト	心理的	性的	経済的	合計
34	7	18	0	3	62

### 把握の経路（通報件数について）（※重複あり）

介護支援専門員 介護保険事業所	近隣住民 ・知人	民生委員	被虐待者 本人	家族・親族	虐待者	行政職員	警察	その他	合計
24	3	1	6	7	2	1	57	4	105

### 虐待者と本人との続柄（※重複あり）

夫	妻	息子	娘	息子の配偶者 (嫁)	娘の配偶者 (婿)	兄弟姉妹	孫	その他	合計
7	3	25	7	1	0	0	2	1	46

### 被虐待者の要介護度

要支援1	要支援2	要介護1	要介護2	要介護3	要介護4	要介護5	不明	認定なし
0	3	4	7	7	6	2	1	11

## 2. 権利擁護事業（2）高齢者虐待状況②

認知症日常生活自立度（要支援・要介護認定者のみ）

自立または認知症なし	認知症あるがほぼ自立（自立度Ⅰ）	注意していれば自立（自立度Ⅱ）	介護が必要（自立度Ⅲ）	常に介護が必要（自立度Ⅳ）	専門医療が必要（自立度Ⅴ）	認知症あるが自立度不明	認知症の有無が不明
6	5	5	5	6	1	1	1

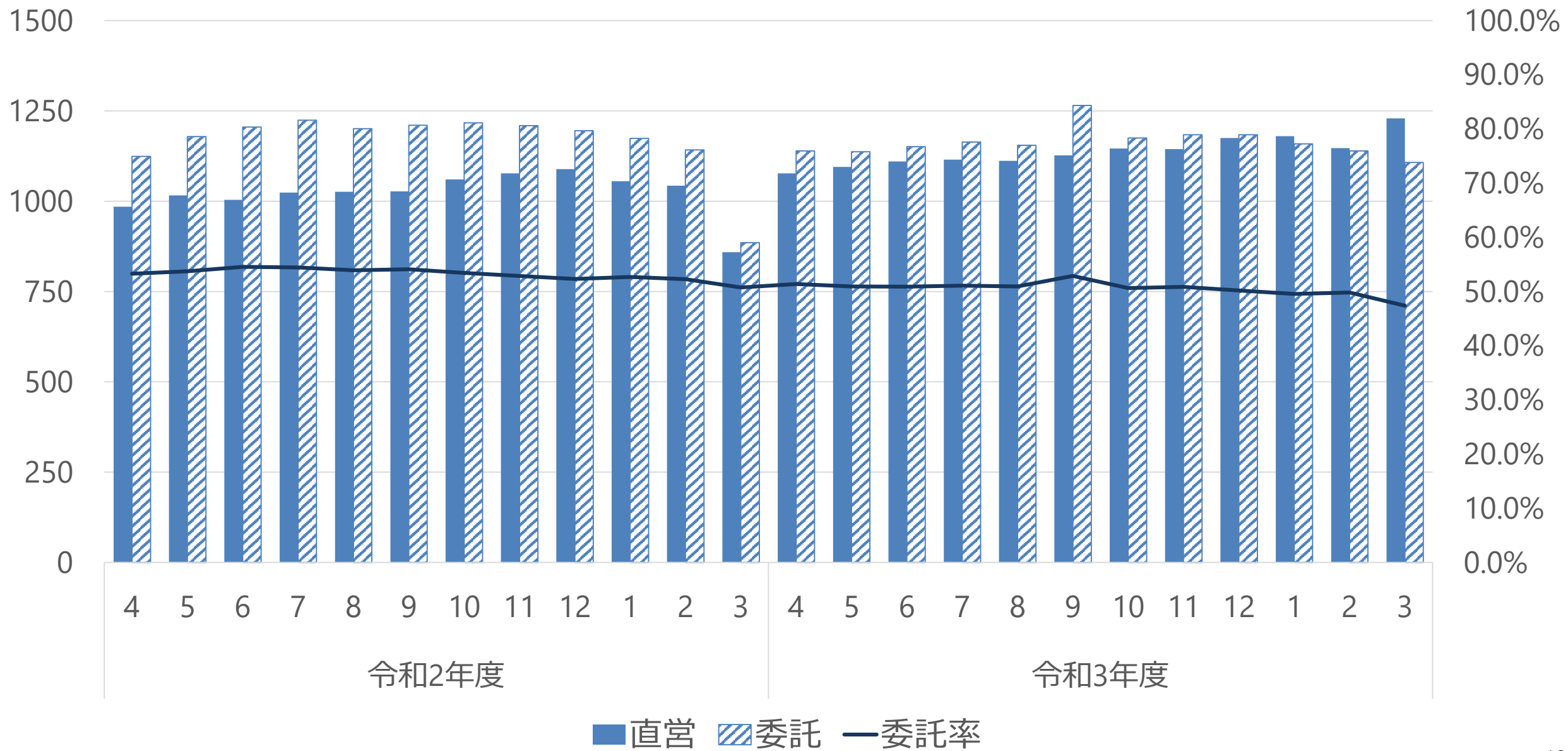
経過・対応等

分離	契約による介護保険サービスの利用	2
	老人福祉法に基づくやむを得ない事由等による措置	0
	緊急一時保護	0
	医療機関への一時入院	1
	その他	7
	計	10
分離していない	養護者に対する助言・指導	12
	養護者が介護負担軽減のためのサービスを利用	2
	被虐待者が介護保険サービスを新たに利用	4
	被虐待者に対するケアプランが見直された上で、被虐待者が介護保険サービスを継続して利用	3
	被虐待者が介護保険サービス以外のサービスを利用	0
	その他	7
	見守りのみ	3
	計	31

### 3. 包括的・継続的ケアマネジメント支援事業（1）地域ケア会議の実施状況

名称	内容	回数
地域ケア個別会議	個別ケースの支援内容の検討を行い、その積み重ねを通し、地域課題・地域のニーズの掘り起こし、関係者の課題解決能力の向上を目指す。	22
自立支援型 地域ケア会議	自立支援・介護予防の視点を踏まえた、多職種からの専門的なアドバイスを通じて、検討事例において自立に資するケアマネジメントを行うことにより「高齢者のQOLの向上」の実現を図ることを目的に実施します。	12
担当圏域ケア会議	担当圏域ごとにケアマネジャー、サービス事業者、民生委員、自治会、老人クラブ等を会議に招集し、地域の課題の掘り起こしと情報交換を行う。	20
地域ケア推進会議	担当圏域ケア会議にて検討した課題の解決に向け、市の新たな施策や資源開発等の検討を行う。	0
ケアマネジャー 情報交換会	担当圏域ごとにケアマネジャーを招集し、情報交換や事例検討を通じて、連携の強化や資質の向上を図る。	62

# 4. 介護予防支援事業（1）介護予防ケアマネジメント・介護予防ケアプラン作成実績①



## 4. 介護予防支援事業（1）介護予防ケアマネジメント・介護予防ケアプラン作成実績②

月別・累計	4月		5月		6月		7月		8月		9月	
	月計	累計	月計	累計	月計	累計	月計	累計	月計	累計	月計	累計
直営	1,077	1,077	1,095	2,172	1,110	3,282	1,115	4,397	1,112	5,509	1,127	6,636
委託	1,139	1,139	1,137	2,276	1,151	3,427	1,164	4,591	1,155	5,746	1,265	7,011
合計	2,216	2,216	2,232	4,448	2,261	6,709	2,279	8,988	2,267	11,255	2,392	13,647
委託率	51.4%	51.4%	50.9%	51.2%	50.9%	50.9%	51.1%	51.1%	50.9%	51.1%	52.9%	51.4%

月別・累計	10月		11月		12月		1月		2月		3月	
	月計	累計	月計	累計	月計	累計	月計	累計	月計	累計	月計	累計
直営	1,146	7,782	1,144	8,926	1,175	10,101	1,180	11,281	1,147	12,428	1,229	13,657
委託	1,175	8,186	1,184	9,370	1,184	10,554	1,159	11,713	1,139	12,852	1,107	13,959
合計	2,321	15,968	2,328	18,296	2,359	20,655	2,339	22,994	2,286	25,280	2,336	27,616
委託率	50.6%	51.3%	50.9%	51.2%	50.2%	51.1%	49.6%	50.9%	49.8%	50.8%	47.4%	50.5%

介護予防プラン数 (R4.3.31)	合計数	直営	13,657	委託	13,959	総合計	27,616	委託率	50.5%
	平均値	直営	1,022	委託	1,164				
	最大値	直営	1,291	委託	4,329	総合計	5,620	委託率	77.0%
	最小値	直営	1,076	委託	853	総合計	1,929	委託率	44.2%

※平均値は、合計数を9包括で平均した数字

※最大値・最小値は、プラン数が最も多いセンター及び最も少ないセンターの年間作成件数と委託率

## 4. 介護予防支援事業（3）介護予防ケアマネジメント・介護予防ケアプラン同一法人委託率

### 同一法人の指定居宅介護支援事業所への集中について

介護予防支援（要支援者への予防給付）における地域包括支援センターから同一法人の指定居宅介護支援事業所への委託率は、最大13.8%、最小2.2%となっています。

	平成29年度	平成30年度	令和元年度	令和2年度	令和3年度
委託プラン数（件）	12,919	14,195	14,450	13,965	13,959
直営プラン数（件）	11,950	12,454	12,847	12,265	13,657
合計	24,869	26,649	27,297	26,230	27,616
委託事業者数（所）	114	123	117	116	114
同一法人委託数	960	1,314	1,302	1,097	969
<b>同一法人委託率</b> (同一法人プラン/委託プラン)	<b>7.4%</b>	<b>9.3%</b>	<b>9.0%</b>	<b>7.9%</b>	<b>6.9%</b>

## 4. 介護予防支援事業（4）介護予防支援事業評価実績

予防給付業務報告書を毎月提出してもらい、評価の結果・件数を確認

	区分	内 容	平成29年 度	平成30年 度	令和元年度	令和2年度	令和3年度
評価件数	維持	予防給付の利用を継続	1,127	1,243	1,393	1,464	1,527
	改善	① 要支援 2 ⇒ 要支援 1	54	57	67	42	29
		② ときも運動教室へ	5	11	7	3	3
		③ いもっこ体操教室へ	4	4	1	0	0
		④ 予防給付・介護予防事業ともに終了	17	15	11	4	10
		改善 計	80	87	86	49	42
	悪化	① 要支援 1 ⇒ 要支援 2	141	132	113	106	62
		② 要支援 2 ⇒ 要介護 1	123	143	168	116	80
		③ ①、②以外のもの	159	236	272	219	186
		悪化 計	423	511	553	441	328
その他	転出・死亡・プランの同意を得られず	76	94	80	86	95	
	計	1,706	1,935	2,112	2,040	1,992	



## 5. 家族介護支援事業（1）認知症家族介護教室開催実績

認知症の方を介護している家族等に対し、認知症に関連した講義や、介護に役立つ情報の提供などを実施。

包括名	主な内容 カッコ内は講師	回数 (回)	延参加者 (人)
キングス・ガーデン	「今一度、「認知症」と「介護」を考えてみましょう」（作業療法士）	2	12
小仙波	介護をしているの悩みやうまくいったこと等を話し、共有する（地域包括支援センター職員）	8	22
連雀町	「オンライン男の料理教室」（管理栄養士） 「オンライン認知症家族介護教室」（介護事業者）	4	44
よしの	「一人で悩まず、聞いてみよう」（作業療法士）	2	11
たかしな	—	—	—
みずほ	「がんばりすぎない認知症介護のヒント」（地域包括支援センター職員） 「ふれていますか？大切な人」（介護事業者）	3	17
だいとう	今一度、認知症と介護について考えてみましょう（作業療法士）	2	12
かすみ	「～認知症の人を支えていく基本視点～頑張りすぎない認知症介護のヒント」（地域包括支援センター職員、介護事業者）	1	4
みなみかぜ	認知症への支援事業について（地域包括支援センター職員） 「がんばりすぎない認知症介護」（地域包括支援センター職員）	2	11
<b>合計</b>		<b>24</b>	<b>133</b>

## 5. 家族介護支援事業（2）認知症家族介護教室フォローアップ開催実績

認知症家族介護教室終了後も集まりを設定する等、参加者同士の交流が継続できるよう、フォローアップ講座を開催。

包括名	主な内容	回数 (回)	延参加者 (人)
キングス・ガーデン	介護経験談・交流会（川越市在宅介護者友の会）	1	3
小仙波	—	—	—
連雀町	「男の料理教室」総復習（管理栄養士）	1	4
よしの	—	—	—
たかしな	—	—	—
みずほ	—	—	—
だいたう	—	—	—
かすみ	—	—	—
みなみかぜ	—	—	—
<b>合計</b>		<b>2</b>	<b>7</b>

## 5. 家族介護支援事業（3）その他の事業開催実績

介護者間の交流・意見交換を行う等の事業を実施。

包括名	主な内容	回数 (回)	延参加者 (人)
キングス・ガーデン	—	—	—
小仙波	—	—	—
連雀町	オンライン家族介護者交流会（地域包括支援センター職員）	13	50
よしの	川越グリーンパーク家族介助伝達講習会（理学療法士、作業療法士）	2	43
たかしな	—	—	—
みずほ	—	—	—
だいとう	—	—	—
かすみ	—	—	—
みなみかぜ	—	—	—
<b>合計</b>		<b>15</b>	<b>93</b>

## 5. 家族介護支援事業（4）認知症家族介護教室等開催実績（まとめ）

		平成29年度	平成30年度	令和元年度	令和2年度	令和3年度
認知症家族介護教室	開催回数	15	18	18	3	24
	延参加人数	184	180	186	31	133
認知症家族介護教室 フォローアップ	開催回数	6	5	4	1	2
	延参加人数	60	42	34	14	7
その他の事業	開催回数	5	11	16	5	15
	延参加人数	34	77	104	25	93

## 5. 家族介護支援事業（5）徘徊高齢者家族支援サービス事業実績

徘徊探知システム（GPS方式）の利用に係る費用の一部助成及び、認知症等により徘徊をするおそれのある在宅高齢者が行方不明となった場合に、早期発見、事故の未然防止のため「川越市お帰り安心ステッカー」を配布。

		平成29年度	平成30年度	令和元年度	令和2年度	令和3年度
徘徊探知システム	新規利用者数	11件	8件	9件	8件	16件
	年度末利用者数	14件	9件	12件	15件	13件
ステッカー	新規交付件数	78件	63件	93件	86件	97件
	年度末利用者数	103件	114件	179件	215件	251件



川越市お帰り安心ステッカー

## 6. 認知症サポーター養成講座（1）認知症サポーター養成講座開催実績

高齢者が認知症になっても住み慣れた地域で暮らし続けることができるよう、認知症について正しい知識を持ち、認知症の人やその家族を応援する「認知症サポーター」を養成。

	平成29年度	平成30年度	令和元年度	令和2年度	令和3年度
地域包括支援センター	78回	75回	54回	14回	38回
（内）小・中学校向け開催 ※平成30年度より社協に委託	（13回）	10回	9回	8回	5回
その他	6回	3回	3回	0回	0回
合計	84回	88回	66回	22回	43回
認知症サポーター養成者数	3,453名	3,042名	2,161名	725名	1,121名

## 7. 認知症総合支援事業（1）認知症相談会 開催実績

高齢者又はその家族に対して専門職が相談に応じ、認知症及び認知症介護に関する正しい知識や情報の提供に応じ、相談者の身体的・精神的負担の軽減を図ることを目的とし、適切なサービスや機関又は制度の利用につなげる等の支援を実施。

	平成29年度	平成30年度	令和元年度	令和2年度	令和3年度
回数	6	6	6	6	11
参加組数（参加人数）	14組（18）	23組（33）	19組（31）	16組（21）	32組（54）

## 7. 認知症総合支援事業（2）オレンジカフェ開催実績

認知症高齢者やその介護者、地域住民等、誰もが参加でき、和やかに集うことができるオレンジカフェを運営することにより、認知症高齢者やその介護者が、住み慣れた地域で安心して在宅生活を継続できるよう環境づくりを実施。

包括名		キングス	小仙波	連雀町	よしの	たかしな	みずほ	だいとう	かすみ	みなみ かぜ	合計
開催回数（回）		9	13	3	3	0	25	1	10	3	<b>67</b>
参加者 （名）	本人	0	78	12	7	0	9	0	10	21	<b>137</b>
	家族	0	1	12	0	0	2	0	13	5	<b>33</b>
	民生委員	1	6	3	0	0	2	0	6	0	<b>18</b>
	福祉事業所	0	1	0	0	0	4	0	0	0	<b>5</b>
	ボランティア	0	2	12	0	0	0	0	24	0	<b>38</b>
	その他 （地域住民等）	57	22	0	0	0	59	7	24	12	<b>181</b>
	計	58	110	39	7	0	76	7	77	38	<b>412</b>

	平成29年度	平成30年度	令和元年度	令和2年度	令和3年度
回数	310	391	366	0	67
延参加人数	5,459	6,758	6,111	0	412



## 8. 介護予防・日常生活支援総合事業 通所型、訪問型サービスC（短期集中型）

		実人数 (H29年度)	実人数 (H30年度)	実人数 (R1年度)	実人数 (R2年度)	実人数 (R3年度)
通所型	複合型 (運動、口腔、栄養)	407	363	365	0	119
訪問型	栄養	10	12	16	15	11
合計		417	375	381	15	130

包括名	アプローチ数（件）				通所型、訪問型サービスC 参加人数（人）
	電話延件数	訪問延件数	来所延件数	計	
キングス	27	25	1	53	12
小仙波	29	29	4	62	14
連雀町	20	5	0	25	13
よしの	24	30	2	56	17
たかしな	7	7	0	14	6
みずほ	102	63	2	167	7
だいとう	7	8	4	19	25
かすみ	11	2	1	14	12
みなみかぜ	32	24	5	61	24
<b>合計</b>	<b>259</b>	<b>193</b>	<b>19</b>	<b>471</b>	<b>130</b>

## 9. 一般介護予防事業（1）介護予防普及啓発事業実績（介護予防講演会・介護予防教室）

介護予防に関する知識の普及啓発や地域における介護予防に資する自主的な活動の育成・支援を目的として、有識者等による講演会、自主活動の紹介及び発表会。また、令和2年度からレター等の作成・配布を実施。

介護予防講演会・介護予防教室事業実績

包括名	開催回数（回）	参加人数（人）
キングス・ガーデン	0	0
小仙波	1	21
連雀町	1	393
よしの	4	59
たかしな	1	18
みずほ	2	44
だいとう	1	72
かすみ	0	0
みなみかぜ	1	26
<b>合計</b>	<b>11</b>	<b>633</b>

## 9. 一般介護予防事業（1）介護予防普及啓発事業実績（レター等の配布）

介護予防に関する知識の普及啓発や地域における介護予防に資する自主的な活動の育成・支援を目的として、有識者等による講演会、自主活動の紹介及び発表会。また、令和2年度からレター等の作成・配布を実施。

### レター等の配布実績

包括名	タイトル	種類数
キングス・ガーデン	包括キングスガーデン便り	2
小仙波	サポーターズ	6
連雀町	新型コロナウイルス感染をのりこえるための説明書 オミクロン株編 フレイルを予防して健康長寿！ 連雀町だより	2
よしの	よしの便り	3
たかしな	『通いの場』を始めるときに注意すべきポイント	1
みずほ	ほうかつみずほ	11
だいとう	まいにち いもっこ体操	1
かすみ	今こそ いきいきエイジング	1
みなみかぜ	いい風みなみかぜ	3
<b>合計</b>		<b>30</b>

## 9. 一般介護予防事業（2）認知症予防教室開催実績

高齢者が認知症予防に関心を高め、自らが予防の方法を学習して自立的に危険因子を減らすことを目的とし、認知症予防に積極的に取り組む地域づくりを目指して、認知症予防に関する知識の普及・啓発、自主的な活動の支援等を実施。

包括名	主な内容	回数	延参加者数
キングス・ガーデン	・スマホを使って楽しく認知症予防「アプリの取得方法」（包括職員） ・スマホを使って楽しく認知症予防「zoomのやり方」（包括職員）	2	20
小仙波	・認知症予防について～新たなコミュニケーション方法の活用～（Zoomの使用方法を学ぶ）（理学療法士） ・認知症とフレイルの予防について（理学療法士）	2	32
連雀町	・「認知症推進員の講義」「コグニサイズの講義と実技」（理学療法士、包括職員（認知症地域支援推進員））	1	87
よしの	・認知症予防・フレイル対策「人づくり・地域づくり」（理学療法士、包括職員（認知症地域支援推進員）） ・認知症の現状と予防（作業療法士）	2	59
たかしな	－	0	0
みずほ	・認知症予防教室①（講義）ナンバストレッチ・ナンバ歩き①（包括職員（認知症地域支援推進員）、舞踏家） ・認知症予防教室②（講義）ナンバストレッチ・ナンバ歩き②（包括職員（認知症地域支援推進員）、舞踏家）	2	43
だいとう	・認知症予防教室～手がかり散歩を体験しよう～（2回同内容）（包括職員（認知症地域支援推進員））	2	9
かすみ	・認知症予防教室①②③講義コグニサイズ実践（作業療法士、包括職員（認知症地域支援推進員））	1	23
みなみかぜ	－	0	0
<b>合計</b>		<b>12</b>	<b>273</b> <sup>28</sup>

## 9. 一般介護予防事業（3）介護予防サポーター養成講座開催実績

地域において介護予防を自主的・継続的に実施していく、先導となる介護予防サポーターを養成。

開催場所	担当包括名	養成人数
南文化会館	たかしな	7名
中央公民館	キングス・ガーデン 小仙波 よしの	29名
ウエスタ川越	連雀町 みずほ だいとう	29名
西文化会館	かすみ みなみかぜ	17名
計		82名

## 9. 一般介護予防事業（4）介護予防サポーターフォローアップ講座開催実績

実施回数 7回 参加者数 176人

包括名	フォローアップ参加者数 (1期生～12期生合同)	講座内容
キングス・ガーデン	25名	自主グループの活動報告、情報交換、意見交換、体操の復習、グループワーク等
小仙波	26名	
連雀町	—	
よしの	54名	
たかしな	—	
みずほ	30名	
だいとう	—	
かすみ	16名	
みなみかぜ	25名	

## 9. 一般介護予防事業（5）いもっこ体操教室開催実績

地域で介護予防に取り組む自主グループの活動につなげるため、いもっこ体操教室を開催。

実施回数 2教室（6回） 延参加者数 186人

包括名	開催会場	延参加者数
キングス・ガーデン	－	－名
小仙波	－	－名
連雀町	ミカエルの家	105名
よしの	－	－名
たかしな	－	－名
みずほ	間山工務店2階コミュニティルーム（ラベンダー今福）	81名
だいとう	－	－名
かすみ	－	－名
みなみかぜ	－	－名
<b>合計</b>		<b>186名</b>

## 9. 一般介護予防事業（6）一般介護予防事業（自主グループ支援）

いもっこ体操教室終了後は、住民自身が主体なって活動する自主グループを立ち上げ活動。  
その自主グループ活動への支援を実施。

包括名	自主グループ数 平成30年4月現在	自主グループ数 平成31年4月現在	自主グループ数 令和2年4月現在	自主グループ数 令和3年4月現在	自主グループ数 令和4年4月現在
キングス・ガーデン	19ヶ所	22ヶ所	21ヶ所	21ヶ所	21ヶ所
小仙波	15ヶ所	15ヶ所	16ヶ所	16ヶ所	15ヶ所
連雀町	16ヶ所	16ヶ所	17ヶ所	18ヶ所	19ヶ所
よしの	24ヶ所	26ヶ所	27ヶ所	27ヶ所	26ヶ所
たかしな	20ヶ所	20ヶ所	19ヶ所	19ヶ所	19ヶ所
みずほ	13ヶ所	14ヶ所	13ヶ所	13ヶ所	13ヶ所
だいとう	21ヶ所	22ヶ所	20ヶ所	20ヶ所	18ヶ所
かすみ	26ヶ所	29ヶ所	31ヶ所	30ヶ所	29ヶ所
みなみかぜ	22ヶ所	23ヶ所	27ヶ所	27ヶ所	26ヶ所
合計	176ヶ所	187ヶ所	191ヶ所	191ヶ所	186ヶ所
自主グループ 支援回数	(平成29年度) 970回	(平成30年度) 975回	(令和元年度) 1,085回	(令和2年度) 685回	(令和3年度) 714回



## 9. 一般介護予防事業（6）一般介護予防事業（専門職による自主グループへの出前講座）

地域で介護予防に資する活動を行う介護予防サポーターの自主グループ等への支援を行うため、理学療法士等の専門職による「運動」「認知症予防」「口腔」「栄養」の出前講座を実施。

講師	講座名称	実施回数	参加人数
理学療法士	今日から始める！転倒骨折予防	4	54
理学療法士	知って安心、やって納得！腰痛・膝痛の予防と改善	5	90
理学療法士	体力測定（+結果説明）	1	15
理学療法士	いもっこ体操の復習	3	43
作業療法士	認知症に負けない 生活のヒント・活動のすすめ	8	132
言語聴覚士	意外と怖い 誤嚥性肺炎とその予防	4	54
言語聴覚士	難聴について	0	0
言語聴覚士	おいしく食べて健康長寿 食べる機能の低下予防	0	0
歯科衛生士	あなたのお口健康ですか？～口の機能を自己チェック・そして実践！健口体操～	0	0
歯科衛生士	しっかり噛んで認知症予防	0	0
管理栄養士	65歳からの食生活 衰えない身体づくり	2	34
管理栄養士	今日から減塩『適塩』生活	0	0
管理栄養士	骨骨コツコツ丈夫な骨にしよう	0	0
	<b>合計</b>	<b>27</b>	<b>422</b>

## 9. 一般介護予防事業（8）一般介護予防事業実績（まとめ）

		平成29年度	平成30年度	令和元年度	令和2年度	令和3年度
介護予防講演会・介護予防教室	回数	11	9	8	—	11
	参加者数	2,237	2,271	1,921	—	633
認知症予防教室	回数	31	31	34	10	12
	延参加者数	657	922	654	78	273
介護予防サポーター養成講座	開催会場数	4	4	4	—	4
	養成者数	167	157	144	—	82
介護予防サポーターフォローアップ講座	回数	10	10	6	1	7
	参加者数	455	484	262	47	176
いもっこ体操教室	延回数	120	54	50	6	12
	延参加者数	2,328	1,155	931	100	186
専門職による自主グループへの出前講座	回数	—	—	102	—	27
	参加者数	—	—	1,977	—	422

# まとめ

- 相談件数は増加傾向にある。

特に認知症に関する相談が増え、個々の状態像に応じた支援がより重要になってきている中で、丁寧に対応していた。

また、複合的な困難事例については、福祉相談センター等と連携しながら対応していた。

- 事業実施については、できることから始め、徐々に各事業を再開した。コロナ禍の影響はあったが、感染対策を講じたり、オンラインの活用、レターの配布など工夫し、高齢者の安心・安全を心がけて実施していた。

- 活動を全面自粛するなど地域の状況もあり、地域包括支援センターにより、各事業の取組状況に差が生じていた。

今後は、センター長会議等を活用し、9つの地域包括支援センターが同じように事業を実施できるように検討し、取り組んでいくこととしたい。

# 10. 業務委託料（1）地域包括支援センター運営事業業務委託（年度別予算・決算額）

	平成29年度	平成30年度	令和元年度	令和2年度	令和3年度	令和4年度
予算額	343,950,000円	358,950,000円	369,453,000円	389,067,000円	410,950,000円 ※	410,539,000円
決算額	313,427,253円	339,733,202円	344,316,291円	376,180,599円	410,480,769円	—

※地域包括支援センター連雀町の市有施設への移転関連費用（4,500千円）を含む

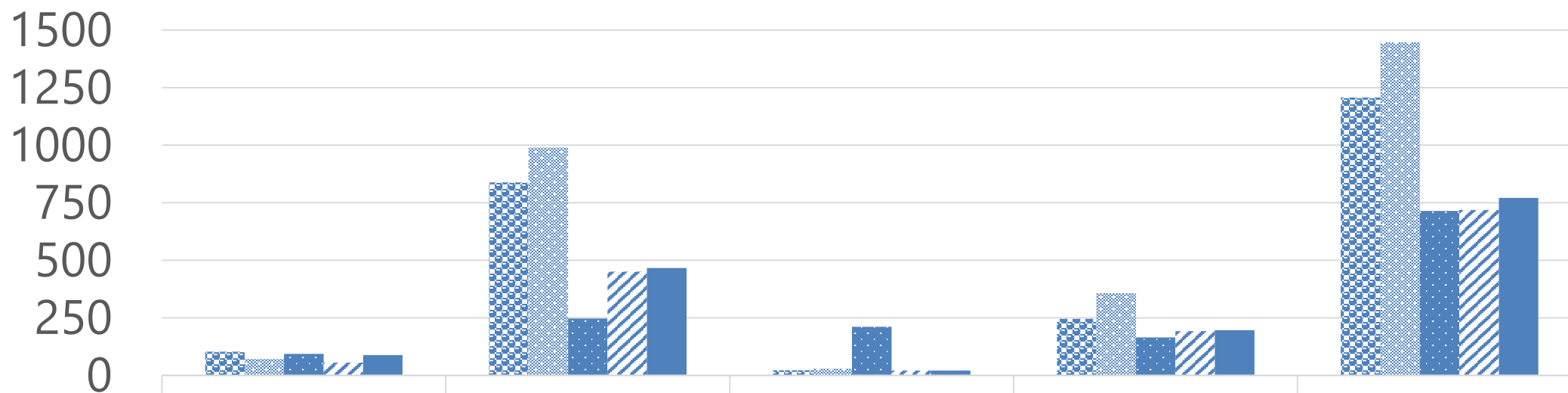
# 1 1 . 機能強化型地域包括支援センター（1）機能強化型地域包括支援センターについて

**地域包括支援センターに理学療法士を配置し、介護予防支援業務に関する機能強化型地域包括支援センターとして体制整備を行うとともに、市内全域において、介護予防支援に関する活動を行った。**

- ① 自立支援に資する介護予防ケアマネジメントにおける目標設定のためのアセスメントや課題整理等の支援。
- ② 地域包括支援センターが市民向けに実施する一般介護予防事業に関する支援。
- ③ 市及び地域包括支援センターが実施する介護予防普及啓発講演会に関する支援。
- ④ 地域包括支援センターが実施する介護支援専門員に対する支援・指導に関する支援。
- ⑤ 地域ケア会議（地域ケア個別会議、自立支援型地域ケア会議等）に関する支援。

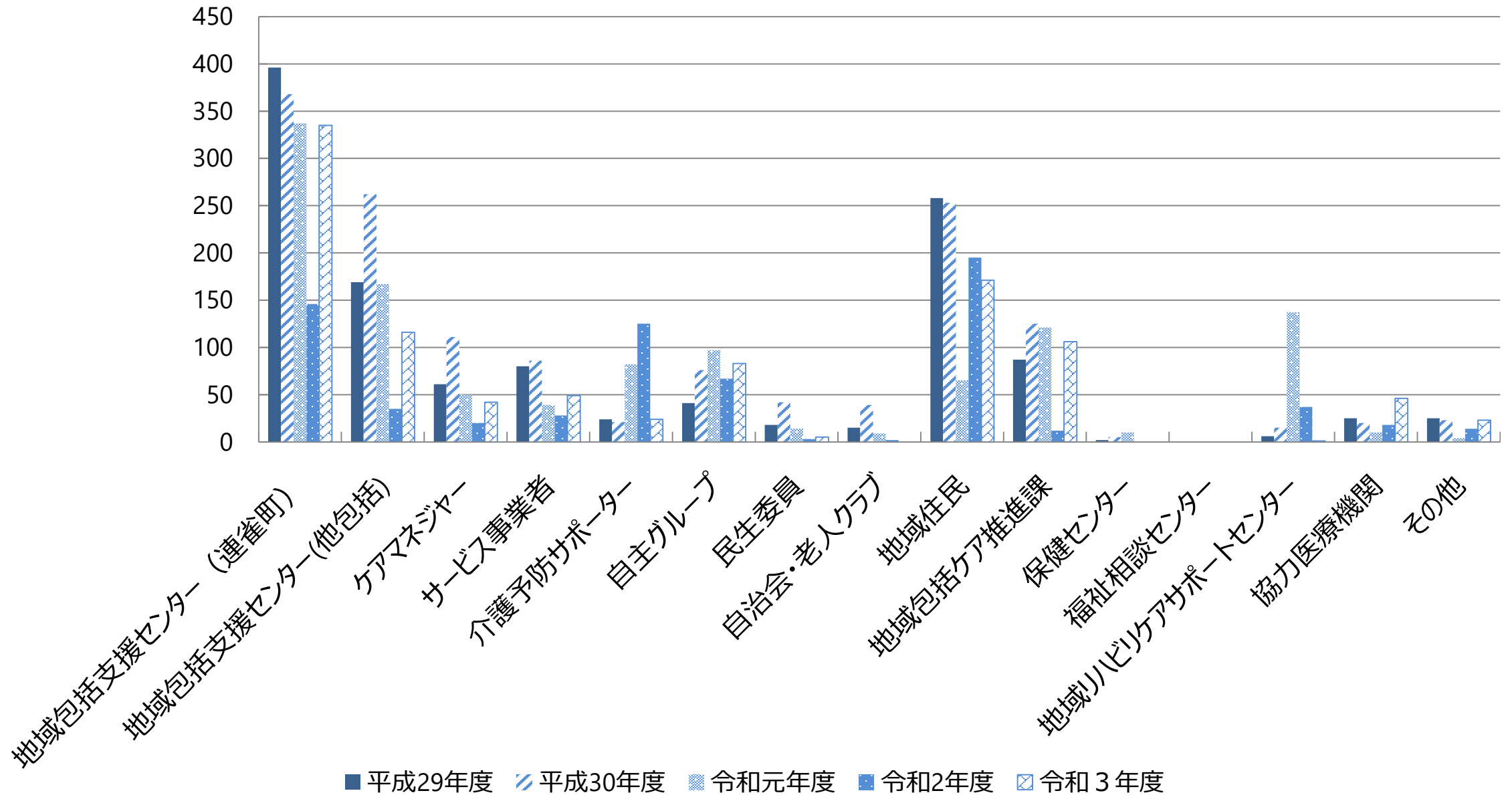
# 1 1 . 機能強化型地域包括支援センター（2）相談受理・対応実績

○総合相談支援依頼受理・対応件数



	文書	電話	来所	訪問	合計
平成29年度	102	838	22	245	1207
平成30年度	71	989	29	357	1446
令和元年度	93	246	211	164	714
令和2年度	55	450	21	192	718
令和3年度	88	466	21	196	771

# 1 1 . 機能強化型地域包括支援センター（3）相談受理・対応経路延数実績①



# 1 1. 機能強化型地域包括支援センター（4）相談受理・対応経路延数実績②

○相談・支援依頼受理経路件数

	平成29年度	平成30年度	令和元年度	令和2年度	令和3年度
地域包括支援センター（連雀町）	396	368	337	280	335
地域包括支援センター(他包括)	169	262	167	53	116
ケアマネジャー	61	111	50	33	42
サービス事業者	80	86	39	28	49
介護予防サポーター	24	21	82	132	24
自主グループ	41	76	97	80	83
民生委員	18	42	14	5	5
自治会・老人クラブ	15	39	9	3	0
地域住民	258	253	65	201	171
地域包括ケア推進課	87	125	121	24	106
福祉相談センター	—	—	—	0	0
保健センター	2	5	10	0	1
地域リハビリケアサポートセンター	6	15	137	60	46
協力医療機関	25	20	10	12	23
その他	25	23	4	33	34
<b>合計</b>	<b>1,207</b>	<b>1,446</b>	<b>1,142</b>	<b>944</b>	<b>1,035</b>