

川越市交通政策審議会

令和元年度第 2 回審議会資料

【議事】

1. 会長、副会長の選任
2. デマンド型交通における地区 2 の運行について
3. デマンド型交通における運賃体系の一部変更について

【その他】

1. デマンド型交通における地区 3（霞ヶ関、霞ヶ関北、川鶴、名細、山田、本庁の一部）の運行状況等について
2. デマンド型交通における運行業務（地区 2）公募型プロポーザルの結果について
3. デマンド型交通における愛称募集の進捗状況について

令和元年 10 月 28 日（月）

川越市都市計画部交通政策課

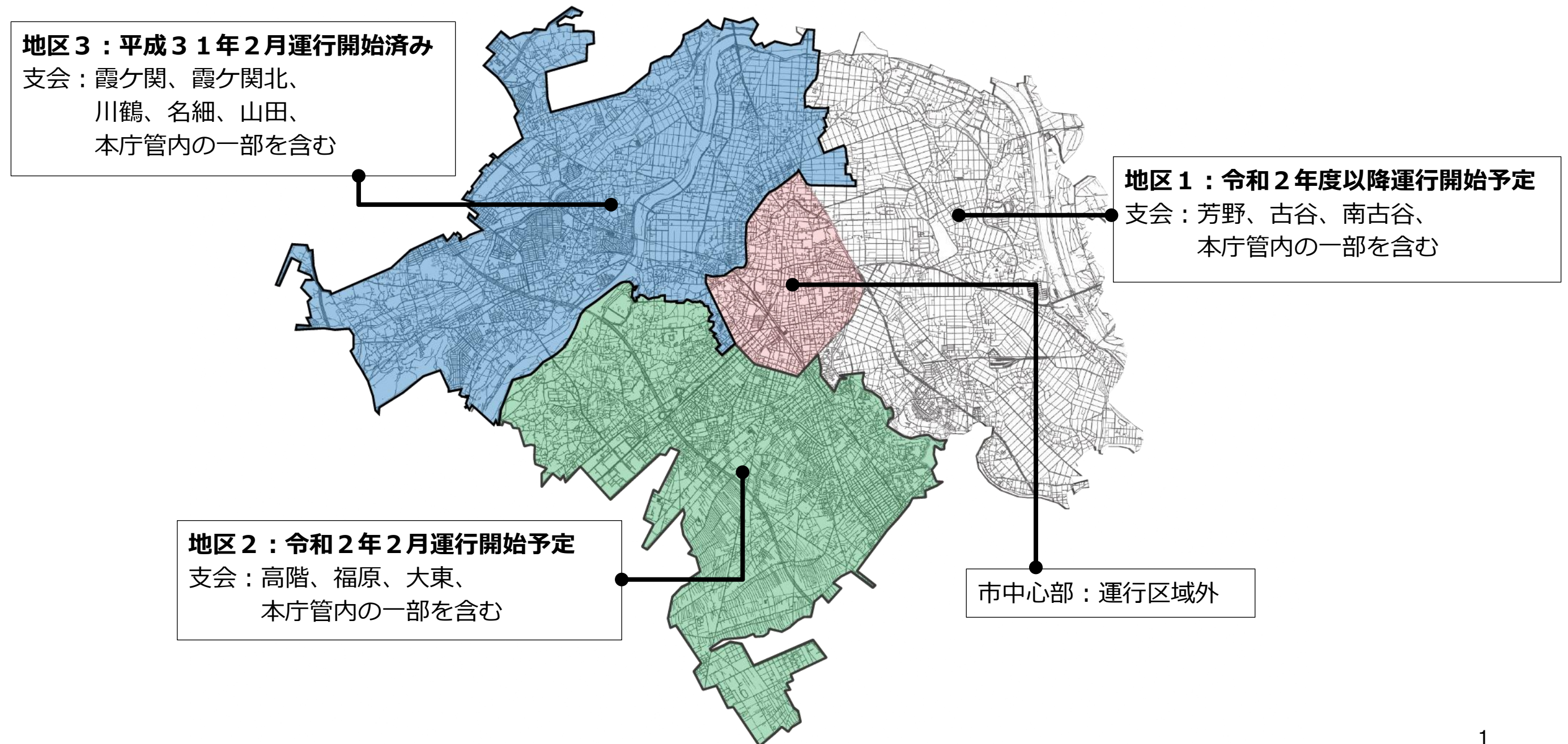
議事 2. デマンド型交通における地区2の運行について

1) これまでの経緯と運行区域

平成30年4月10日に、川越市交通政策審議会長から川越市長に、新たな交通施策に関する答申を行い、デマンド型交通の実施地区につきましては、「平成30年度中に、地区3の1地区の運行開始を目指すこととする。残りの2地区については、運行開始に関する準備を進め、準備が整い次第、運行を開始することとする。」との内容でした。

平成31年2月に地区3において運行を開始し、平成31年4月の本審議会において、「本年度の運行地区は地区2とし、地区1については同年度内から乗降場協議を開始し、令和2年度の早い時期に運行が開始できるように努めること」とされています。

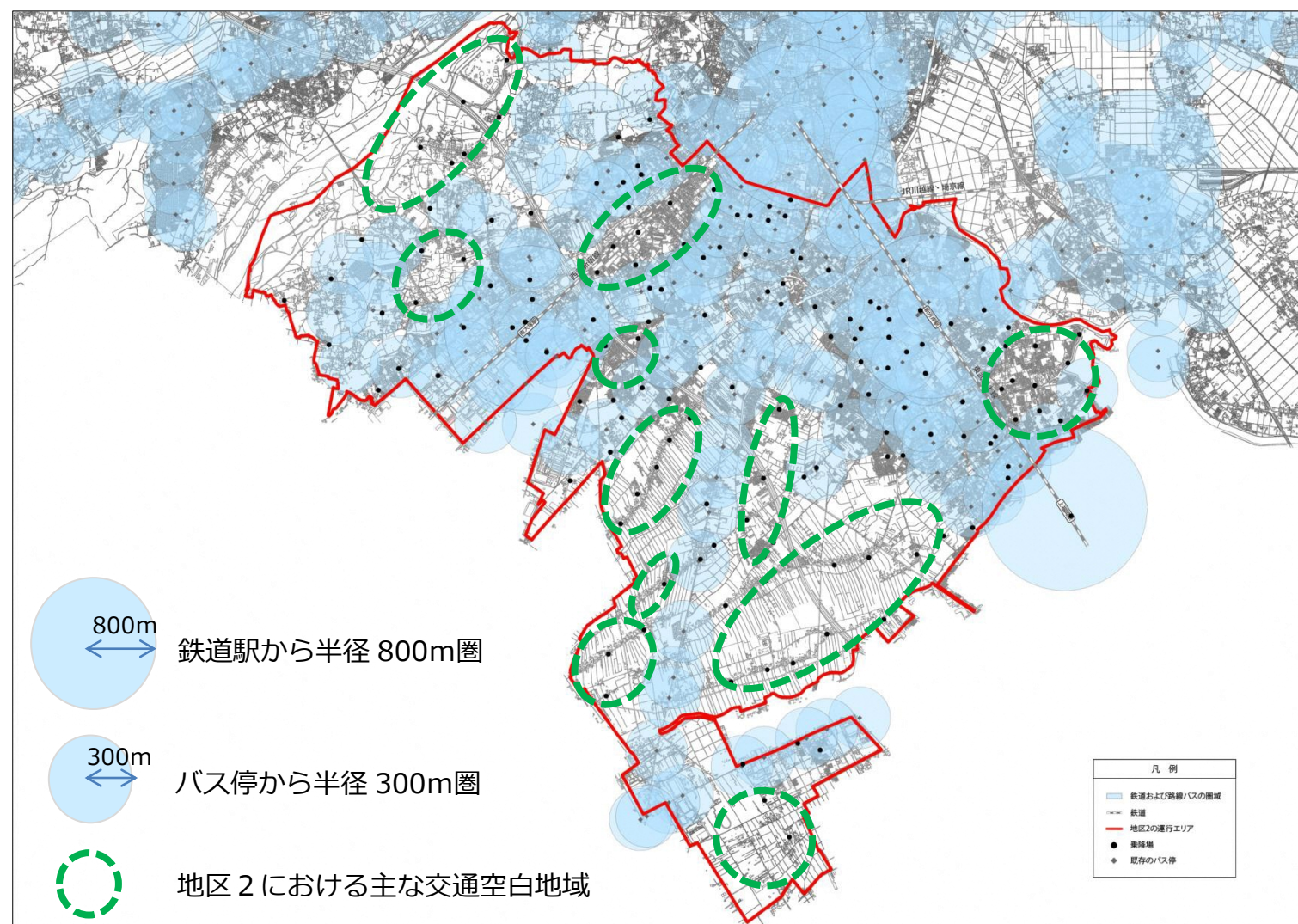
図 各地区の運行区域



2) 地区2における交通空白地域

地区2における交通空白地域と概要は、以下のとおりとなっています。交通空白地域においては、約200m間隔を目途に地域内乗降場を設置し、交通空白地域の縮減を図り、市民の移動支援を行っていきます。なお、川越市では、鉄道駅から半径800m圏、バス停から半径300m圏以外のエリアを交通空白地域と定義しています。

図 地区2における現在の交通空白地域（水色は鉄道、既存バスの圏域）



地区2 概要	
地域面積※1	3,201ha
人口※2	130,069人
65歳以上の人口（高齢化率）※2	32,934人（24.9%）
75歳以上の人口（高齢化率）※2	13,363人（10.3%）
世帯数※2	53,957世帯
地区2の交通空白地域概要	
面積※1	1,343ha
人口※2	25,763人
65歳以上の人口（高齢化率）※2	6,879人（26.7%）
75歳以上の人口（高齢化率）※2	2,878人（11.2%）
世帯数※2	9,711世帯
需要量※3	32.7人/日

※1 面積は、GISデータより計測したものとします。

※2 人口、世帯数は平成27年度の国勢調査人口より、500m人口メッシュデータを基にGISにより計測し算出したものとします。

※3 需要量は、平成28年度川越市地域の交通実態に関するアンケート調査「年代別の利用率」[64歳未満の利用率0.06%・65歳以上の利用率0.31%]により分析し、試算したものです。需要量・・・ $\{(25,763人 - 6,879人) \times 0.06\% + \{6,879人 \times 0.31\%\} \approx 32.7人$

3) 乗降場の設定

乗降場につきましては、地区3と同様に、商業施設等、医療施設、公共施設、交通結節点及び交通空白地域内に設定していきましました。また、交通空白地域内に設定する乗降場につきましては、市で作成した乗降場案をベースに、それぞれの地域の皆さまで検討していただき、その検討結果を最大限尊重したうえで、位置を決定したものです。なお、各カテゴリの乗降場数は以下のとおりであり、乗降場位置図や乗降場の一覧は4～6ページのとおりです。

図 地区2における乗降場設置後の交通空白地域

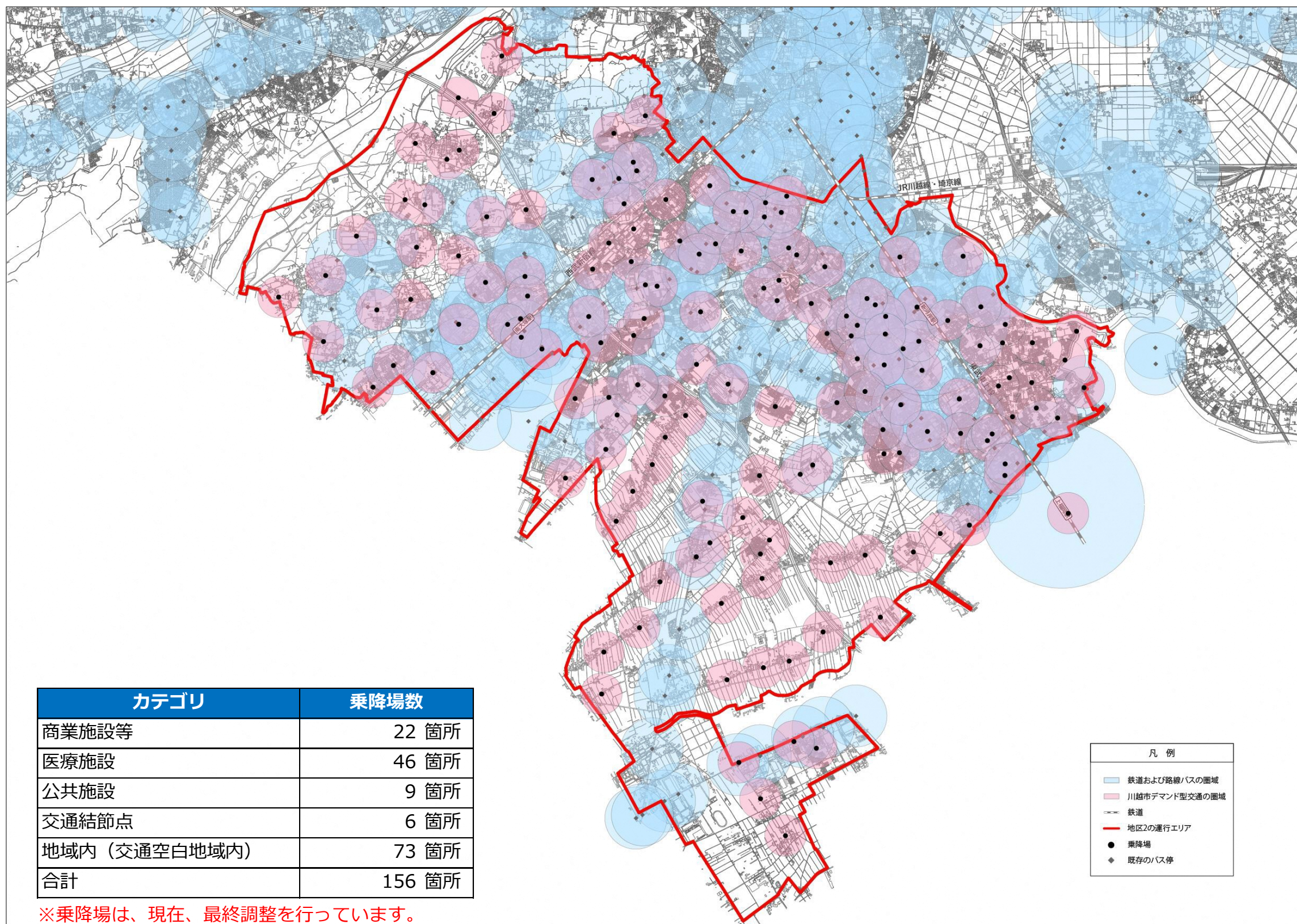


図 乗降場位置

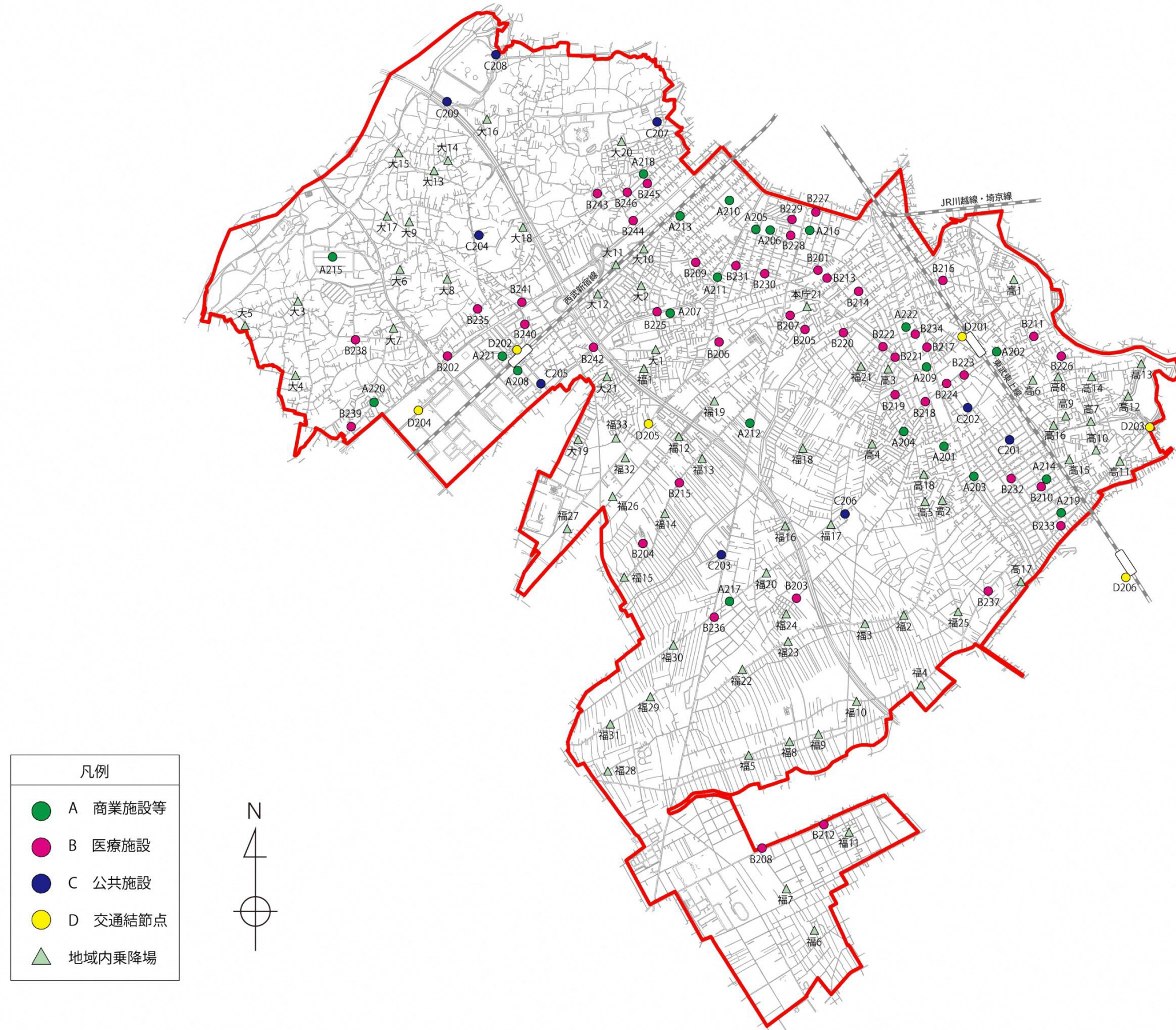


表 乗降場一覧(1/2)

No	種別	記号	乗降場名	周辺施設
1	商業施設等	A201	コープみらいコープ高階店	わたり眼科・大日向医院・あおい歯科医院
2		A202	コモディイイダ新河岸店	永倉歯科医院・川越砂郵便局
3		A203	ザミットストア川越藤間店	山岸歯科医院
4		A204	生鮮市場高階店	-
5		A205	ヤオコー川越新宿店	-
6		A206	ベルク川越新宿店	-
7		A207	ベルク川越むさし野店	-
8		A208	いなげや川越南大塚駅前店	粕谷歯科医院
9		A209	いなげや川越新河岸店	しゅんデンタルクリニック・井上外科医院
10		A210	いなげや川越旭町店	熊谷クリニック・旭町耳鼻咽喉科診療所・山崎歯科
11		A211	ビッグ・エー新宿店	川越旭町郵便局・新宿整形外科内科・ムライ歯科クリニック
12		A212	ジェーソン川越今福店	-
13		A213	ジェーソン川越旭町店	-
14		A214	コモディイイダ上福岡店	-
15		A215	川越総合卸売市場	-
16		A216	川越新宿郵便局	-
17		A217	川越今福郵便局	-
18		A218	川越寿町郵便局	-
19		A219	川越清水郵便局	-
20		A220	川越大東郵便局	-
21		A221	川越南大塚駅前郵便局	三輪歯科医院・森村歯科医院
22		A222	高階郵便局	-
23	医療施設	B201	川越同仁会病院	-
24		B202	武蔵野総合病院	-
25		B203	西川病院	-
26		B204	西武川越病院	-
27		B205	城南中央病院	-
28		B206	関本記念病院	中台歯科医院
29		B207	川越リハビリテーション病院	会田歯科医院
30		B208	富家病院	-
31		B209	大橋医院	えはら歯科
32		B210	西内科クリニック	清水町須藤歯科医院・中島歯科医院
33		B211	メディカルフォレスト	新河岸腎クリニック・ひまわり歯科クリニック・藤野整形外科・竹田クリニック・ごとう歯科医院
34		B212	むさしの歯科	-
35		B213	こうづま眼科クリニック	谷島歯科医院
36		B214	せと内科医院	-
37		B215	石井クリニック	-
38		B216	遠藤歯科医院	-
39		B217	みよし胃腸クリニック	-
40		B218	たかしな整形外科内科	-
41		B219	品田クリニック	ひかり歯科医院
42		B220	荒井歯科医院	-

No	種別	記号	乗降場名	周辺施設
43	公共施設	B221	しんがし耳鼻咽喉科クリニック	おげきこどもクリニック
44		B222	おおさき内科クリニック	ごんの歯科クリニック
45		B223	平島歯科医院	-
46		B224	たかしな歯科医院	萩原オプティカル萩原眼科医院・福田歯科医院
47		B225	ありやまクリニック	-
48		B226	河野医院	-
49		B227	川越南腎クリニック	-
50		B228	猪熊外科胃腸科医院	-
51		B229	関口歯科クリニック	おぎわら歯科医院
52		B230	みらくる歯科クリニック	-
53		B231	くが内科	-
54		B232	きりむら内科医院	-
55		B233	北川歯科医院	-
56		B234	吉田クリニック	秋岡歯科医院
57		B235	小島医院	川越ヒフ形成外科クリニック
58		B236	くるみ歯科・小児歯科	-
59		B237	傍島外科	-
60		B238	大東にし歯科医院	-
61		B239	山下歯科クリニック	-
62		B240	はせがわ歯科医院	南台歯科医院
63		B241	川越大東医院	-
64		B242	ファミリー工歯科クリニック	-
65		B243	ひまわり歯科	-
66		B244	川越インタークリニック	いしがみ整形外科クリニック
67		B245	川越豊田町クリニック	-
68		B246	さいたまクリニック	-
69	公共交通結節	C201	高階南公民館	-
70		C202	高階市民センター・高階児童館・高階図書館	-
71		C203	福原市民センター	-
72		C204	大東市民センター	-
73		C205	大東南公民館	-
74		C206	南文化会館(ジョイフル)	ポーリア歯科医院
75		C207	児童発達支援センター	さいたま地方法務局川越支局・ハローワーク
76		C208	水上公園正門	-
77		C209	水上公園南門	-
78	公共交通結節	D201	新河岸駅西口	フェネスト歯科タケダクリニック新河岸・しんがし駅西口歯科医院・新河岸診療所・ふれあい歯科新河岸
79		D202	南大塚駅北口	杉本内科クリニック・和田眼科クリニック・やしまクリニック
80		D203	寺尾折り返し場	-
81		D204	西武バス川越営業所	-
82		D205	今福中台(バス停)	-
83		D206	上福岡駅西口	-

表 乗降場一覧（2 / 2）

No	種別	記号	乗降場名	周辺施設
84	地域内乗降場	本庁21	岸町健康ふれあい広場	-
85		高1	高階運動広場	-
86		高2	藤間上	-
87		高3	砂新田三丁目自治会集会所	-
88		高4	五ッ又第2児童遊園	-
89		高5	青葉台公園	-
90		高6	シェア畑新河岸	-
91		高7	寺尾公民館	-
92		高8	津田人形制作	-
93		高9	高階第二保育園西	-
94		高10	寺尾第二掲示板	-
95		高11	ファミリーマート川越寺尾店	-
96		高12	寺尾調節池南	-
97		高13	寺尾調節池北	-
98		高14	後原公園北	-
99		高15	田中酒店	-
100		高16	高階分団	-
101		高17	富士ヶ丘公民館	-
102	高18	三谷商店前	-	
103	大1	窪川児童遊園	-	
104	大2	すぎなみ公園	-	
105	大3	増形自治会館	-	
106	大4	増形南	-	
107	大5	増形西	-	
108	大6	大袋猪ヶ谷戸（おおぶくろむじながやど）	-	
109	大7	高橋公民館前	-	
110	大8	朝霧団地南	-	
111	大9	大袋防災倉庫	-	
112	大10	大塚新町公園	-	
113	大11	鶴野公園	-	
114	大12	鶴塚公園	-	
115	大13	池辺公民館	-	
116	大14	大東消防団第六分団	-	
117	大15	池辺西	-	
118	大16	池辺青木（いけのべおおき）	-	
119	大17	川越山城霊園	-	
120	大18	大東分署	-	
121	大19	萱場児童遊園	-	
122	大20	番匠屋敷公園	-	
123	大21	緑向会館	-	

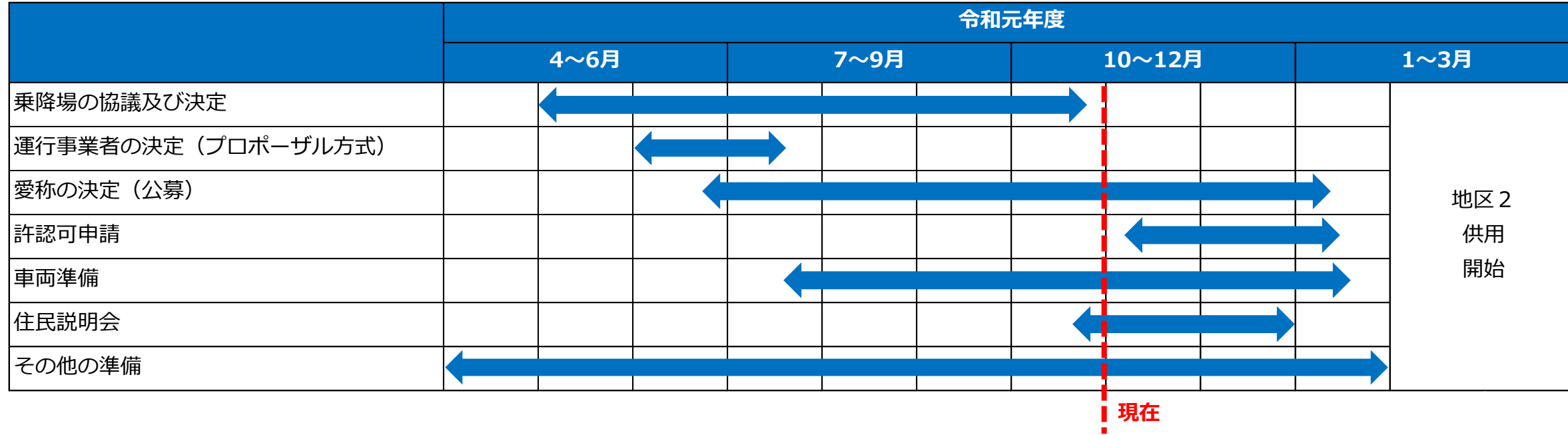
No	種別	記号	乗降場名	周辺施設
124	地域内乗降場	福1	中台つつじヶ丘自治会集会所	-
125		福2	下松原自治会館	-
126		福3	福原第四分団	-
127		福4	下松原南	-
128		福5	元金子屋前	-
129		福6	大野原	-
130		福7	大野原公民館	-
131		福8	下赤坂自警団	-
132		福9	たばちゃん農園	-
133		福10	小野文製茶前	-
134		福11	武蔵町会館	-
135		福12	いまきた甲山公園	-
136		福13	今福下自治会集会所	-
137		福14	石井園芸	-
138		福15	今福上	-
139		福16	今福原第2団地	-
140		福17	今福原自治会館	-
141		福18	平野第2公園	-
142		福19	今福萩野公園	-
143		福20	貴精保育園	-
144		福21	武蔵野ニュータウン	-
145		福22	上松原自治会館	-
146		福23	上松原下	-
147		福24	上松原団地	-
148		福25	下松原東	-
149		福26	福原ランド	-
150		福27	中台南3丁目	-
151		福28	中福南第3	-
152		福29	中福南第1	-
153		福30	中北団地入口	-
154		福31	中福南第2	-
155		福32	中台南自治会館	-
156		福33	中台第三公園	-

※記号については、順番の入れ替えなど変更する場合があります。

4) 令和元年度における地区2での運行開始までのスケジュール

地区2については、令和2年2月の運行開始へ向けて下表のスケジュールで準備を進めており、現在までスケジュールどおりに進捗しています。11月中旬に許認可申請を行い、令和2年2月の運行開始に向けて、今後必要となる事務や準備を進めていきます。

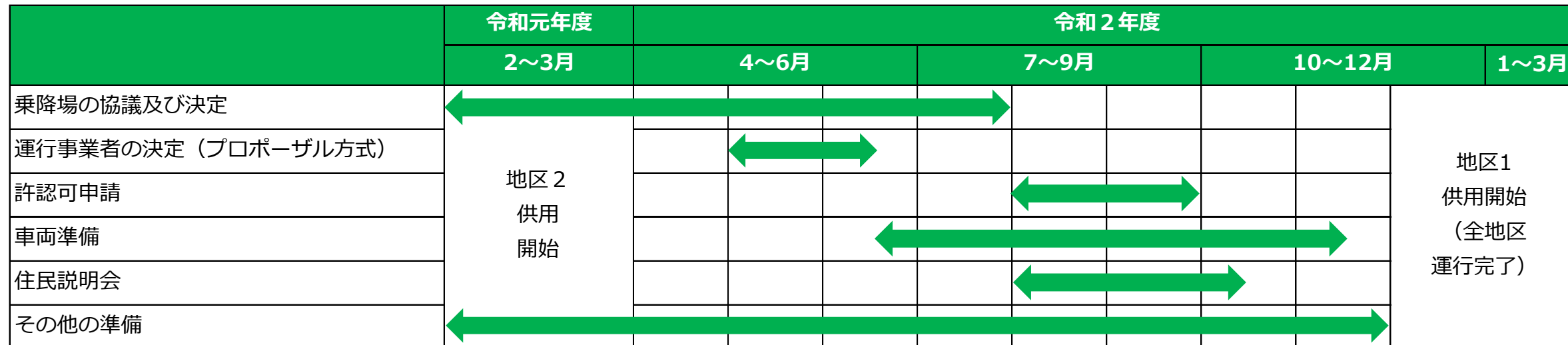
図 令和元年度スケジュール



5) 今後の事業スケジュール（予定）

地区2の運行を開始した後は全地区での供用開始に向け、乗降場の協議など予算を伴わない準備について令和元年度内に協議を開始していくことにより、地区1の運行をできるだけ早く行うことが可能となります。したがって、令和2年度にかけてのスケジュール案は以下のとおりと考えられます。

図 令和元年度から令和2年度にかけてのスケジュール案



その他 1. デマンド型交通における地区3（霞ヶ関、霞ヶ関北、川鶴、名細、山田、本庁の一部）の運行状況等について

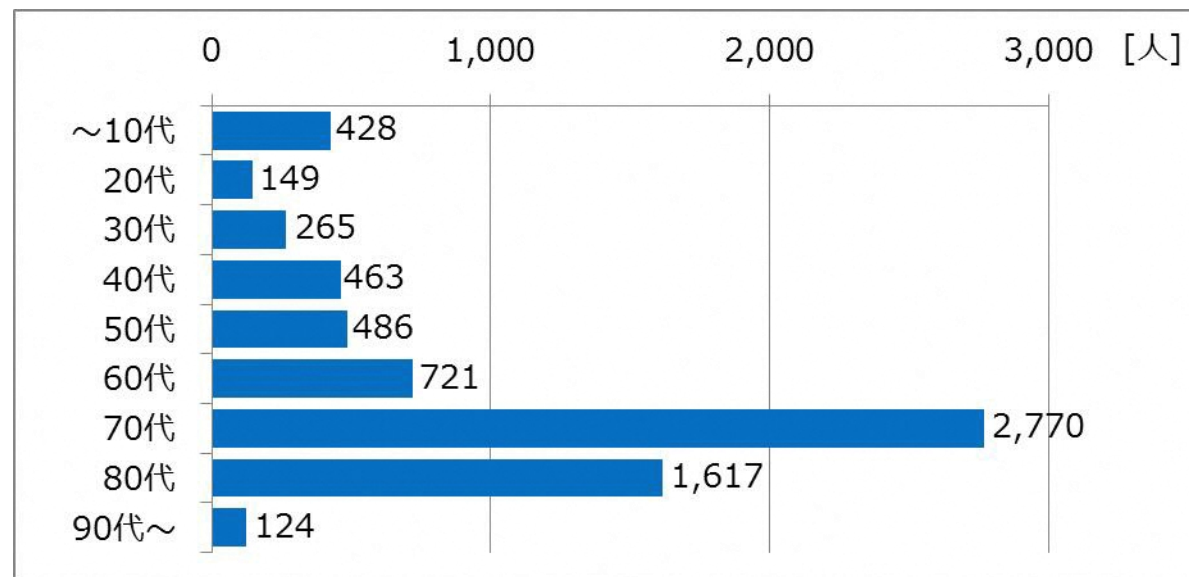
平成31年2月18日に運行を開始している地区3の運行状況等について報告します。

1) 登録者数および利用者数（運行開始平成31年2月18日から令和元年9月30日まで）

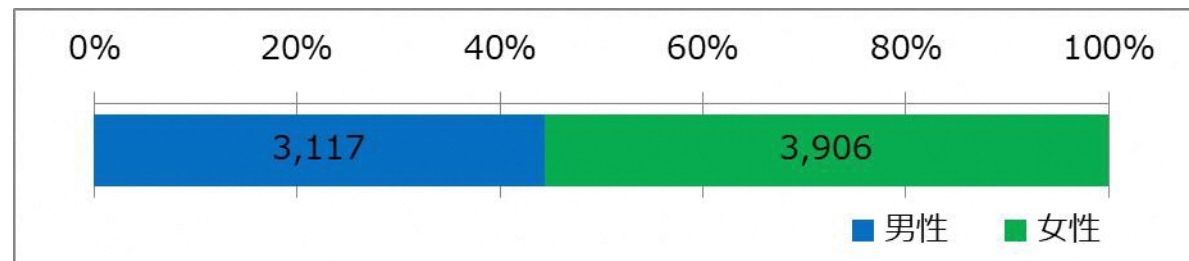
■登録者数は7,023人となっています。

項目	人数	備考
登録者数	7,023人	登録された人数（削除除く）

■登録者数の年齢構成は70代以上で多くなっており、登録者の約64%となっています。



■登録者数の性別は女性がやや多く、約56%となっています。



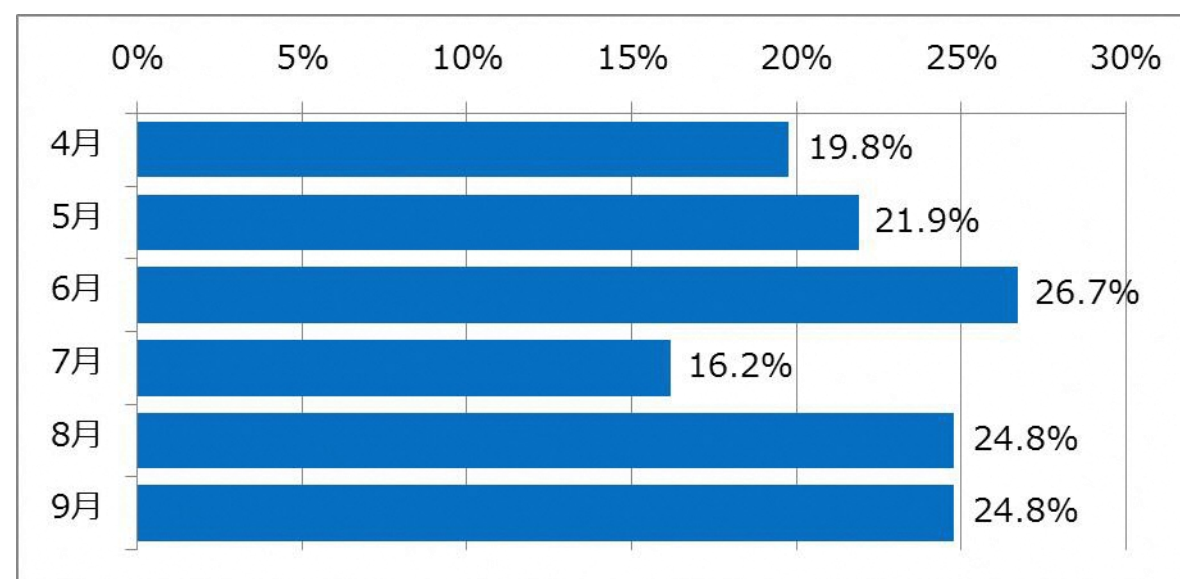
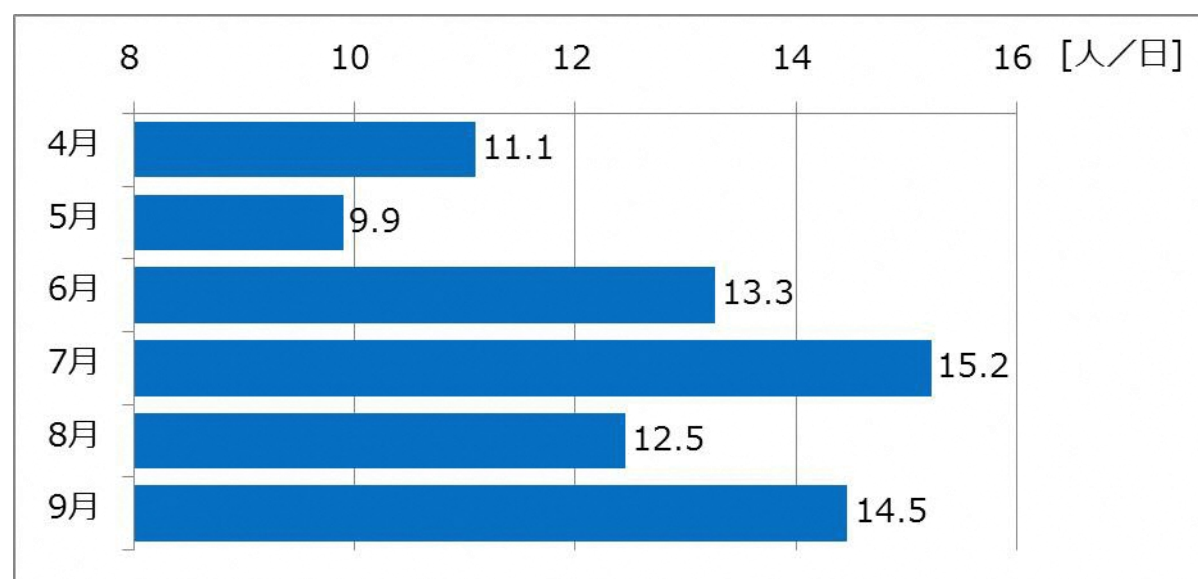
2) 予約、利用状況 (令和元年4月1日から令和元年9月30日まで)

■ 運行された予約件数は、2,330件でした。運行日数が183日であり、1日あたり約13件の予約件数となっています。

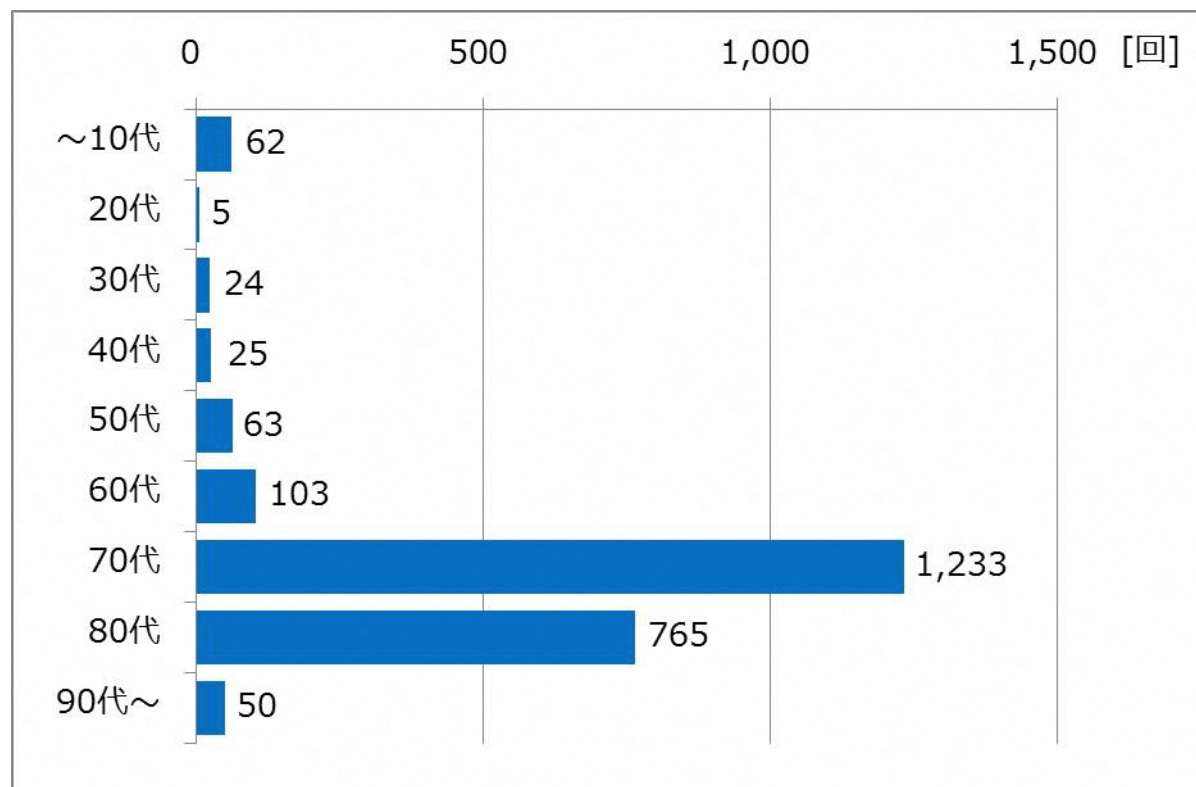
項目	詳細	4月	5月	6月	7月	8月	9月	合計
予約確定数	確定された予約の件数 (キャンセルを含む)	415	393	543	563	513	577	3,004
キャンセル数	予約確定後キャンセルされた予約の件数	82	86	145	91	127	143	674
キャンセル率	キャンセル数/予約確定数	19.8%	21.9%	26.7%	16.2%	24.8%	24.8%	22.4%
運行予約数	運行された予約の件数 (キャンセルを除く)	333	307	398	472	386	434	2,330
乗車人数	運行予約の乗車人数 (キャンセルを除く)	342	323	416	480	397	445	2,403
運行日数		30	31	30	31	31	30	183
1日あたり運行予約数	運行予約数/運行日数	11.1	9.9	13.3	15.2	12.5	14.5	12.7
1日あたり乗車人数	乗車人数/運行日数	11.4	10.4	13.9	15.5	12.8	14.8	13.1

■ 1日あたり運行予約数の推移は、月別の変動はあるものの、増加傾向となっています。

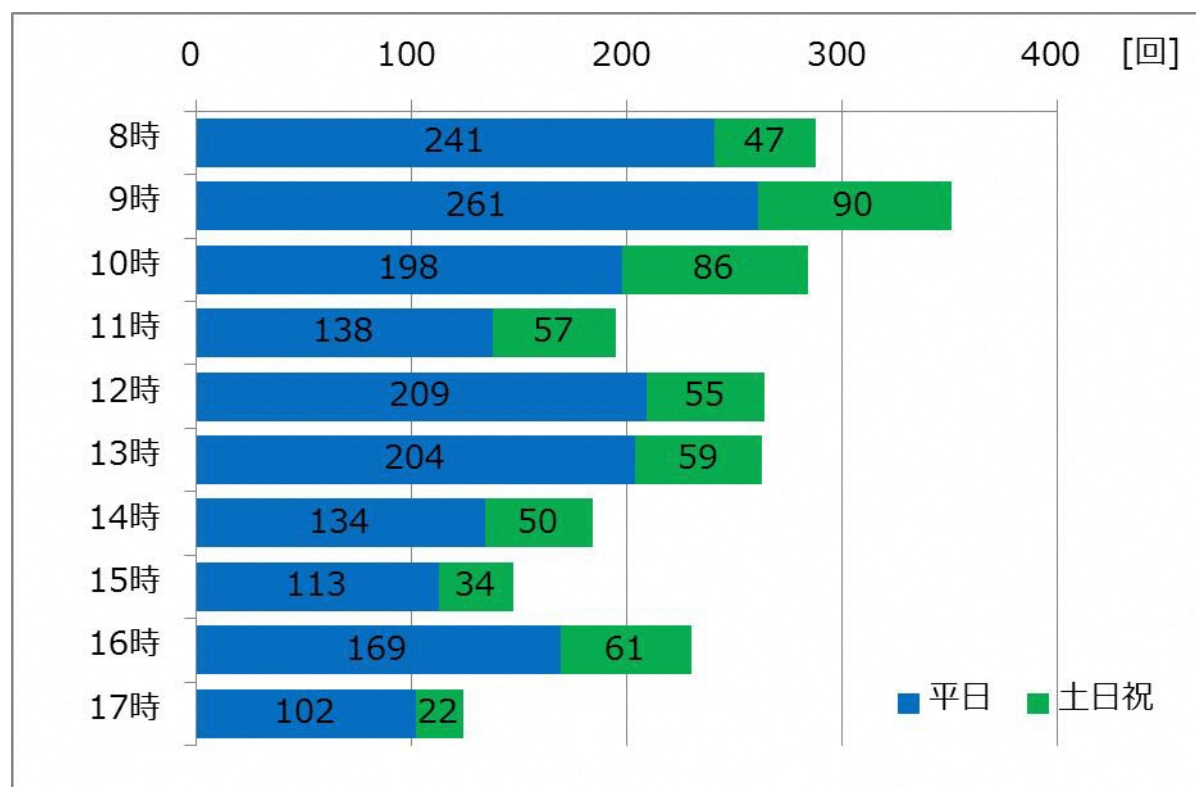
■ キャンセル率は増加傾向まではないものの、約25%となっています。



■年代別運行予約数は、70代が最も多く、次いで80代となっており、併せて約86%を占めています。



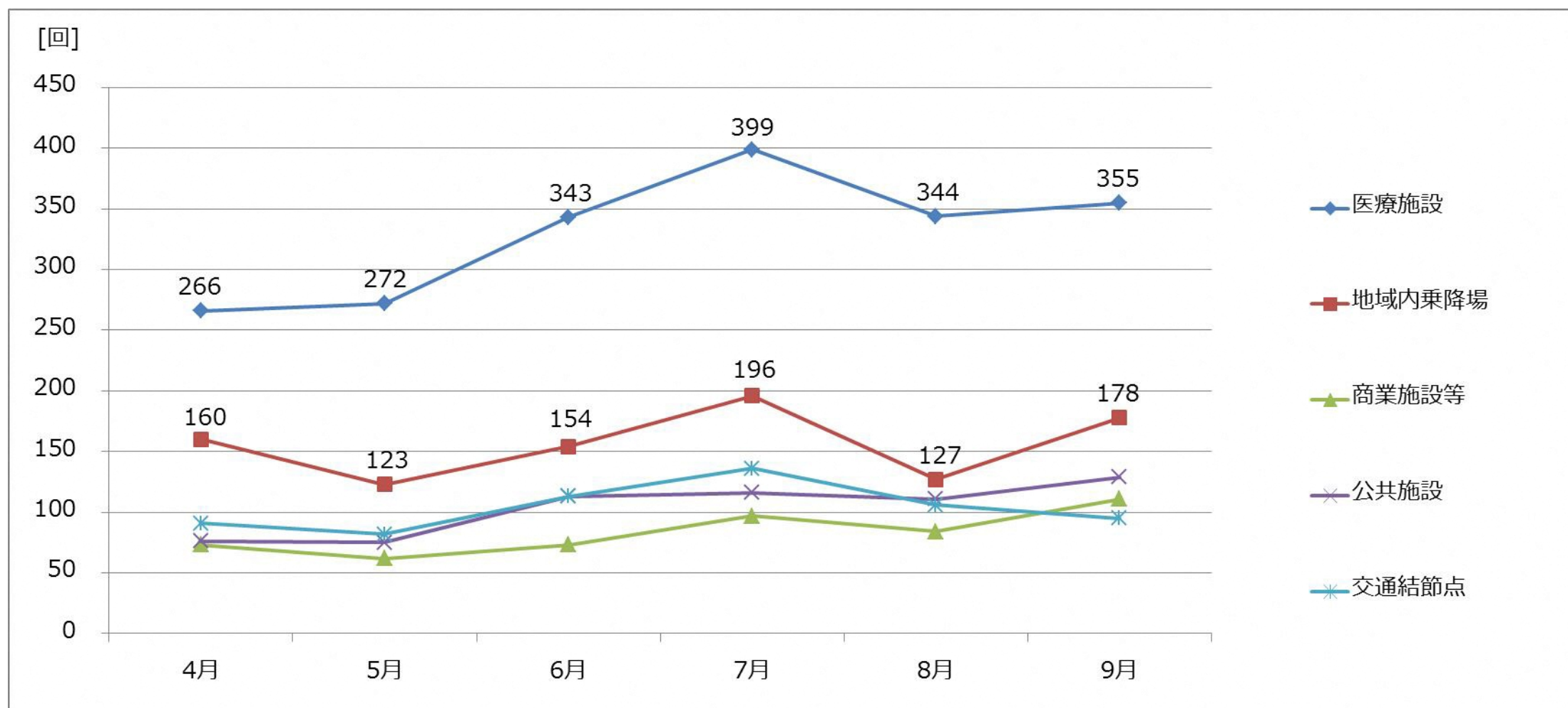
■時間帯別運行予約数は、9時台を中心に10時までの利用が多く、時間が遅い程、少なくなる傾向が見られます。



3) 乗降場の利用状況 (令和元年4月1日から令和元年9月30日まで)

■カテゴリ別の利用状況では医療施設が最も多くなっています。地域内乗降場が2位となっており、交通空白地域に設置した乗降場の利用も高くなっています。月別では、医療施設、商業施設等がやや増加傾向、地域内乗降場は増減がありほぼ横ばいとなっています。

カテゴリ	乗降利用回数
医療施設	1,979
地域内乗降場	938
商業施設等	500
公共施設	620
交通結節点	623
合計	4,660



■乗車、降車、乗降利用回数とも医療施設が上位を占めています。乗降利用回数では、交通結節点で「D5・A7:霞ヶ関駅/サミットストア霞ヶ関店」「D4:鶴ヶ島駅」が上位10位に入っており、地域内乗降場では「霞2:のぞみ幼稚園入口」での利用が多くなっています。また、公共施設で「C5・A14:川鶴市民センター/川越川鶴郵便局」が10位、商業施設等で「A10:ヤオコー川越的場店」が11位となっており、カテゴリ別で多くなっています。

表 乗車利用回数（上位40位）

名称	カテゴリ	乗車利用回数
B6:霞ヶ関南病院	医療施設	259
B5・A15:岸病院/名細郵便局	医療施設	131
D5・A7:霞ヶ関駅/サミットストア霞ヶ関店	交通結節点	117
霞2:のぞみ幼稚園入口	地域内乗降場	84
B21:鈴木脳神経外科	医療施設	83
霞3:大笠自治会館前	地域内乗降場	69
B17:西部診療所	医療施設	65
C5・A14:川鶴市民センター/川越川鶴郵便局	公共施設	60
霞9:若宮八幡社	地域内乗降場	59
B2:池袋病院	医療施設	56
D4:鶴ヶ島駅	交通結節点	54
D7:かすみ野	交通結節点	53
A10:ヤオコー川越的場店	商業施設等	52
A17:川越笠幡郵便局	商業施設等	52
名9:小堤東団地入口	地域内乗降場	49
B4:康正会総合クリニック	医療施設	45
B19:上郷公園	医療施設	42
A8:いなげや川越伊勢原店	商業施設等	41
山11:府川自治会館北	地域内乗降場	39
A2:エコストAIRAYA川越霞ヶ関店/川越霞ヶ関北郵便局	商業施設等	36
B22:北川越クリニック	医療施設	35
B24:元山クリニック	医療施設	33
C6:山田市民センター	公共施設	32
名22:下広谷南自治会館	地域内乗降場	32
C12:リベラー・さわやか活動館	公共施設	31
C3:霞ヶ関北市民センター	公共施設	30
B16:名細中学校前	医療施設	29
山10:上寺山南	地域内乗降場	29
C8:西文化会館（メルト）	公共施設	28
霞7:八坂神社前	地域内乗降場	28
C11:川越市障害者就労支援センター	公共施設	27
C13:なぐわし公園PIKOA	公共施設	27
霞16:ともいき	地域内乗降場	23
C4:霞ヶ関北公民館	公共施設	22
名24:小堤東	地域内乗降場	21
B3:康正会病院	医療施設	20
C14:西後楽会館	公共施設	20
A16:川越月吉郵便局	商業施設等	19
D1:笠幡駅	交通結節点	19
A1:ベルクの場店	商業施設等	18

表 降車利用回数（上位40位）

名称	カテゴリ	降車利用回数
B6:霞ヶ関南病院	医療施設	352
D5・A7:霞ヶ関駅/サミットストア霞ヶ関店	交通結節点	178
B2:池袋病院	医療施設	122
B4:康正会総合クリニック	医療施設	112
B5・A15:岸病院/名細郵便局	医療施設	104
B17:西部診療所	医療施設	102
D4:鶴ヶ島駅	交通結節点	90
B21:鈴木脳神経外科	医療施設	82
C5・A14:川鶴市民センター/川越川鶴郵便局	公共施設	75
霞2:のぞみ幼稚園入口	地域内乗降場	67
A10:ヤオコー川越的場店	商業施設等	64
霞3:大笠自治会館前	地域内乗降場	43
B19:上郷公園	医療施設	40
C13:なぐわし公園PIKOA	公共施設	38
名9:小堤東団地入口	地域内乗降場	36
A17:川越笠幡郵便局	商業施設等	35
A1:ベルクの場店	商業施設等	31
A3:オザムパリュウ川越天沼店	商業施設等	30
C12:リベラー・さわやか活動館	公共施設	30
A8:いなげや川越伊勢原店	商業施設等	29
C14:西後楽会館	公共施設	28
B11:的場新町公園	医療施設	27
山11:府川自治会館北	地域内乗降場	25
C10:総合保健センター・保健所	公共施設	24
B3:康正会病院	医療施設	22
C4:霞ヶ関北公民館	公共施設	22
C8:西文化会館（メルト）	公共施設	22
D1:笠幡駅	交通結節点	21
B24:元山クリニック	医療施設	20
D2:的場駅	交通結節点	19
C2:名細市民センター	公共施設	18
名22:下広谷南自治会館	地域内乗降場	18
D3:西川越駅	交通結節点	17
霞16:ともいき	地域内乗降場	17
A2:エコストAIRAYA川越霞ヶ関店/川越霞ヶ関北郵便局	商業施設等	16
山10:上寺山南	地域内乗降場	16
D6:神明町車庫	交通結節点	15
霞9:若宮八幡社	地域内乗降場	15
B7:今成自治会館前	医療施設	14
D7:かすみ野	交通結節点	14

表 乗降利用回数（上位40位）

名称	カテゴリ	乗降利用回数
B6:霞ヶ関南病院	医療施設	611
D5・A7:霞ヶ関駅/サミットストア霞ヶ関店	交通結節点	295
B5・A15:岸病院/名細郵便局	医療施設	235
B2:池袋病院	医療施設	178
B17:西部診療所	医療施設	167
B21:鈴木脳神経外科	医療施設	165
B4:康正会総合クリニック	医療施設	157
霞2:のぞみ幼稚園入口	地域内乗降場	151
D4:鶴ヶ島駅	交通結節点	144
C5・A14:川鶴市民センター/川越川鶴郵便局	公共施設	135
A10:ヤオコー川越的場店	商業施設等	116
霞3:大笠自治会館前	地域内乗降場	112
A17:川越笠幡郵便局	商業施設等	87
名9:小堤東団地入口	地域内乗降場	85
B19:上郷公園	医療施設	82
霞9:若宮八幡社	地域内乗降場	74
A8:いなげや川越伊勢原店	商業施設等	70
D7:かすみ野	交通結節点	67
C13:なぐわし公園PIKOA	公共施設	65
山11:府川自治会館北	地域内乗降場	64
C12:リベラー・さわやか活動館	公共施設	61
B24:元山クリニック	医療施設	53
A2:エコストAIRAYA川越霞ヶ関店/川越霞ヶ関北郵便局	商業施設等	52
C8:西文化会館（メルト）	公共施設	50
名22:下広谷南自治会館	地域内乗降場	50
A1:ベルクの場店	商業施設等	49
C14:西後楽会館	公共施設	48
B22:北川越クリニック	医療施設	47
山10:上寺山南	地域内乗降場	45
C4:霞ヶ関北公民館	公共施設	44
B3:康正会病院	医療施設	42
C6:山田市民センター	公共施設	41
C10:総合保健センター・保健所	公共施設	41
C3:霞ヶ関北市民センター	公共施設	40
D1:笠幡駅	交通結節点	40
霞16:ともいき	地域内乗降場	40
B16:名細中学校前	医療施設	38
C11:川越市障害者就労支援センター	公共施設	38
A3:オザムパリュウ川越天沼店	商業施設等	36
B11:的場新町公園	医療施設	36

その他 2. デマンド型交通における運行業務（地区 2）公募型プロポーザルの結果について

1) 概要

標記の案件について公募しましたところ、3事業者から参加申込みがありました。

「新たな交通に関する運行業務事業者企画提案審査委員会」において、厳正かつ公平に審査を行いました結果、以下のとおり事業者を決定しました。

2) 経過

令和元年6月 3日（月） 公募の開始

令和元年6月 7日（金） 参加申込書の提出期限

令和元年6月12日（水） 参加資格の結果通知

令和元年6月25日（火） 企画提案書等の提出期限

令和元年7月 9日（火） プレゼンテーション・ヒアリング審査

3) 評価基準

評価項目		評価の視点	配点
1	業務実績	・過去3年間の行政処分歴、重大事故件数、死者数及び負傷者数	10点
		・同事業または類似業務の実績	10点
		・道路運送法第4条一般乗合旅客自動車運送事業の許可の有無	5点
		・交通系ICカード（スイカ・パスモ等）の利用可否	5点
2	実施体制	・業務管理者及び従事者の配置、資格及び経験年数	5点
		・乗務員数、整備管理者選任数及び運行管理者有資格者数	5点
		・車両点検、修理等における代車（同等の車両）の有無	5点
		・運行経費見積額の経済性及び内訳の妥当性	5点
3	危機管理・教育研修	・事故及びトラブル発生時の対応マニュアルの有無及び内容	10点
		・過去1年間の安全教育、各種研修の参加	10点
4	業者の独自性	・運行開始前後のスケジュール	10点
		・川越市デマンド型交通に対する独自提案	20点
		・事業者のアピールポイント	20点
合計			120点

4) 審査結果

順位	事業者名	得点	備考
1位	ダイヤモンド交通株式会社 川越営業所	480点	協定締結予定事業者
2位	事業者A	376点	
3位	事業者C	328点	

※600点満点

5) 新たな交通に関する運行業務事業者企画提案審査委員会

委員長 都市計画部長

副委員長 総合政策部長

委員 財政部長、市民部長、福祉部長

その他 3. デマンド型交通における愛称募集の進捗状況について

川越市民から愛称の募集を行い、一次選考・二次選考を経て最終候補が3点に絞られました。最終候補の3点から、川越市内の小学4～6年生による投票を実施し、一番得票を得た候補をデマンド型交通の愛称とします。決定までのスケジュールは以下のとおりです。

スケジュールについて

- ① 川越市民から愛称を募集（6月25日～7月26日）
 応募方法：郵送・持参・インターネット等
 応募総数 230点
 ↓
- ② 都市計画部長+交通政策課職員による一次選考（11点）
 ↓
- ③ 川越市交通政策審議会委員による二次選考（最終候補3点）
 ↓
- ④ 市内の小学校4～6年生による投票を実施（10月15日～18日）
 ↓
- ⑤ 投票用紙回収（10月25日必着）
 ↓
- ⑥ 一番得票数が多かった候補を愛称として決定（令和2年1月以降）
 川越市広報・ホームページ等で発表

愛称最終候補3点

1. かわまる

（川越のまちを回る、みんなのアイドル）

2. ときも号

（ときものキャラクターは馴染みがあり、親しまれている）

3. ときもワゴン

（川越のキャラクターの名前が効果的）

愛称の募集について（平成30年度第1回交通政策審議会配布資料）



川越市デマンド型交通 愛称の募集について（案）

川越市では、2019年 月 からデマンド型交通の運行を開始しました。今後市民の皆さまの生活の足として、子どもから高齢者まで幅広く親しまれ、持続可能な交通となるように、愛称を募集します。

1 募集コンセプト

親しみやすく、分かりやすく、覚えやすいもの

2 募集期間

2019年 月 日（ ） から 月 日（ ）まで

3 応募点数

1人3点まで

4 応募方法

指定の応募用紙に、必要事項〔愛称、住所、氏名（ふりがな）、性別、年齢、職業（学校名・学年）、電話番号〕を記入のうえ、交通政策課もしくはお近くの市民センターへ持参、もしくは郵送・メールでご応募ください。

※応募できる方は、川越市民に限定させていただきます。

5 賞品

最優秀作品（1点）及び優秀作品（数点）に、図書カードを贈呈します。ただし、同じ愛称の作品が複数あったときは、抽選とします。

6 結果発表

採用者本人に通知するとともに、「広報かわごえ」で発表します。

7 作品の取り扱い

① 採用された愛称に関する著作権等の一切の権利は、市に帰属します。

② 作品が採用された場合、氏名を公表させていただきます。

【審査フロー（教育委員会と調整中）】

1. 市民の皆さんから作品を募集します
2. 全応募作品の中から、第1次選考（川越市交通政策審議会委員）により、優秀作品を数点選考します
3. その後、市内の小中学生（4年生～6年生）による投票により、優秀作品の中から最優秀作品を決定します



若い世代から公共交通の重要性を認識してもらうため、川越市の未来を担う小中学生（4年生～6年生）に最終選考をしてもらいます。