

令和5年度

川越市職員募集案内

(令和6年4月1日採用)

◆募集職種◆

放課後児童支援員

【第一次試験日】

10月15日(日)

【申込方法】

郵送による申込み

【申込期限】

9月8日(金)《当日消印有効》

〔 問い合わせ先 〕

川越市 職員課人材育成担当

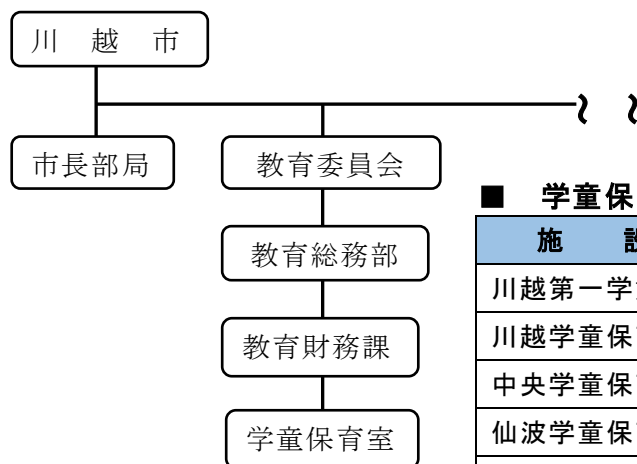
〒350-8601 川越市元町1丁目3番地1

電話 049(224)5553(直通)



【職員採用情報】

■ 学童保育室の組織図



■ 学童保育室一覧

| 施設名 | 所在地 |
|-----------|--------------------|
| 川越第一学童保育室 | 川越市郭町 1 - 2 1 |
| 川越学童保育室 | 川越市郭町 1 - 1 - 1 |
| 中央学童保育室 | 川越市中原町 1 - 2 5 |
| 仙波学童保育室 | 川越市富士見町 4 - 1 |
| 武蔵野学童保育室 | 川越市むさし野 1 4 - 1 |
| 新宿学童保育室 | 川越市新宿町 6 - 9 - 1 |
| 大塚学童保育室 | 川越市大塚 2 - 1 0 - 1 |
| 泉学童保育室 | 川越市小室 4 6 3 |
| 月越学童保育室 | 川越市月吉町 5 1 |
| 今成学童保育室 | 川越市今成 2 - 4 2 - 1 |
| 芳野学童保育室 | 川越市鴨田 3 3 1 |
| 古谷学童保育室 | 川越市古谷上 5 4 6 5 |
| 南古谷学童保育室 | 川越市木野目 1 4 5 1 |
| 牛子学童保育室 | 川越市牛子 4 1 8 |
| 高階学童保育室 | 川越市砂新田 5 8 |
| 高階南学童保育室 | 川越市諏訪町 1 2 - 3 |
| 高階北学童保育室 | 川越市砂新田 1 - 1 6 - 1 |
| 高階西学童保育室 | 川越市藤間 1 1 0 2 |
| 寺尾学童保育室 | 川越市寺尾 9 7 9 - 2 |
| 福原学童保育室 | 川越市今福 5 0 8 |
| 大東東学童保育室 | 川越市豊田本 4 - 1 6 - 1 |
| 大東西学童保育室 | 川越市山城 3 2 - 5 |
| 霞ヶ関学童保育室 | 川越市笠幡 1 7 7 |
| 霞ヶ関南学童保育室 | 川越市かすみ野 1 - 1 - 4 |
| 霞ヶ関北学童保育室 | 川越市伊勢原町 5 - 1 - 1 |
| 霞ヶ関東学童保育室 | 川越市的場 2 7 3 5 - 2 |
| 霞ヶ関西学童保育室 | 川越市笠幡 3 9 7 1 - 4 |
| 川越西学童保育室 | 川越市川鶴 1 - 5 |
| 名細学童保育室 | 川越市小堤 2 1 4 |
| 上戸学童保育室 | 川越市上戸 3 9 0 - 1 |
| 広谷学童保育室 | 川越市下広谷 5 5 8 - 1 |
| 山田学童保育室 | 川越市山田 1 6 7 |

1 募集職種

| 職 種 | 採用予定 人 員 | 職 務 の 概 要 等 |
|----------|-------------|--|
| 放課後児童支援員 | 11人 | 学童保育室における育成支援、保護者・地域・ 学校等の関係機関との連携及び学童保育室の 運営に係る事務等 〔配属先〕 学童保育室（32室） |

* 採用予定人員は、欠員状況等により変更になる場合があります。

2 受験資格

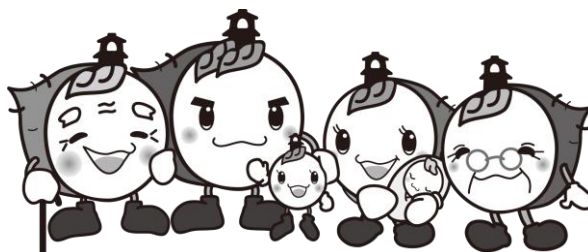
※受験資格は令和5年9月8日現在で満たしていることが必要です。

| 受 験 資 格 |
|--|
| 次の要件の全てを満たしている人 ① 放課後児童支援員の資格を有する人 ② 生年月日が、昭和48年4月2日以降の人 |

* 受験資格を満たしていても、次に掲げる地方公務員法第16条に規定する欠格条項に該当する人は、受験できません。

- ① 禁錮以上の刑に処せられ、その執行を終わるまで又はその執行を受けることがなくなるまでの者
- ② 川越市職員として懲戒免職の処分を受け、当該処分の日から2年を経過しない者
- ③ 人事委員会又は公平委員会の委員の職にあつて、地方公務員法第60条から第63条までに規定する罪を犯し、刑に処せられた者
- ④ 日本国憲法施行の日以後において、日本国憲法又はその下に成立した政府を暴力で破壊することを主張する政党その他の団体を結成し、又はこれに加入した者

* 日本国籍を有しない人も受験できますが、採用時において従事可能な在留資格を有する人に限ります。



川越市マスコットキャラクター ときも

3 試験日程等

| | | | | |
|--------|------|------------------------------|------------------|---|
| 第一次試験 | 試験日 | 令和5年10月15日（日） | | |
| | 試験会場 | 川越市立川越高等学校 ※案内図等は最終ページに掲載 | | |
| | 試験科目 | 筆記試験 SPI3-GAT (基礎能力検査) | 70分 | 言語分野（言葉の意味を理解し、文章や話の要旨をとらえる力を問うもの）と非言語分野（数的情報をもとに解を導く力や論理的思考力を問うもの）で職務遂行に必要な総合的な基礎能力をみる試験 |
| 性格特性検査 | | 20分 | 公務員に求められる資質をみる検査 | |
| 第二次試験 | 試験科目 | 論文 | 90分 | 課題に対する理解力、文章による表現力及び論理力についての記述試験 |

*** 第一次試験の集合時間は、受験票にてお知らせします。**

* 論文試験は、第二次試験科目として第一次試験日（令和5年10月15日（日））に受験者全員に実施しますが、第一次試験合格者に限り採点を行います。

*** 試験会場は、変更となる場合があります。**



| | |
|-------------|---------------|
| 第一次試験結果通知発送 | 令和5年11月上旬（予定） |
|-------------|---------------|

*** 第一次試験の合格者には、指定する期日までに次の書類を提出していただきます。なお、氏名が変更になっている場合は、氏名変更を公的に証明する書類を添付してください。**

書類は、令和5年4月1日以降に発行されたものに限りです。

- ・最終学歴（大学院を修了している場合は、大学のもの）の卒業証明書又は卒業見込証明書、学業成績証明書
- ・面接カード（※用紙は第一次試験日（令和5年10月15日（日））に配布予定です。）
- ・放課後児童支援員認定資格研修修了証の写し



| | | | | |
|-------|------|-----------------|------|--|
| 第二次試験 | 試験日 | 令和5年11月中旬の指定する日 | | |
| | 試験会場 | 川越市役所 | | |
| | 試験科目 | 面接試験 | 個人面接 | |



| | |
|-------------|---------------|
| 第二次試験結果通知発送 | 令和5年11月下旬（予定） |
|-------------|---------------|

4 採用について

- * 採用時期は、令和6年4月1日となり、採用後は、学童保育室に配属されます。
- * 地方公務員法の規定により、職員の採用は全て条件付採用となり、6か月間良好な成績で勤務したときに正式採用となります。

5 試験結果について

- * 試験結果は、合否にかかわらず文書で全員に通知します。また、川越市ホームページ (<http://www.city.kawagoe.saitama.jp/>) に合格者の受験番号を掲示します。
なお、不合格者には、各試験の総合得点及び総合順位を併せて通知します。
- * 試験結果についての問い合わせには応じられませんので、御了承ください。

6 受験申込手続き

| | |
|--------|--|
| 申込方法 | 郵送による申込みとなります。 |
| 受付期間 | 令和5年7月3日（月）から 令和5年9月8日（金）まで 《当日消印有効》 |
| 郵送宛先 | 〒350-8601 川越市元町1-3-1 川越市役所 職員課人材育成担当 |
| 郵送方法 | 封筒の表面に「 受験申込書在中 」と朱書きし、必ず、「 特定記録 」又は「 簡易書留 」で郵送してください。（普通郵便等で申込みをした場合の事故については、責任を負いません。） |
| 提出書類 | ① 受験申込書 （受験申込書は市ホームページからダウンロードもできます。） ② 受験票返送用封筒（長形3号） 受験者の郵便番号、住所、氏名を記入して、 84円切手を貼付 してください。なお、氏名の下には「様」を記入してください。 |
| 受験票の交付 | 提出いただいた返送用封筒にて後日郵送します。9月29日（金）までに受験票が到着しない場合は、職員課人材育成担当へ連絡してください。 |
| 注意事項 | ① 第一次試験日が10月15日（日）の他の職種と併せて申込みことはできません。 ② 書類不備の場合は受け付けできませんので、御注意ください。 ③ 9月9日（土）以降の消印のものは、受け付けできませんので、御注意ください。 |

採用試験の費用には市民の皆さまの貴重な税金が使われております。
試験を申し込まれる方は**必ず受験されるよう**お願いいたします。

令和5年度川越市職員採用試験
(令和6年4月1日採用)

| | |
|------|----------|
| 受験番号 | 職種 |
| ※ | 放課後児童支援員 |

受験申込書

記入年月日 令和5年7月3日

| | | | |
|-------|--------------------------------|---|--|
| ふりがな | かわごえ はなこ | 性別 | 写真 3か月以内に 撮影した上半身 無帽正面向き 4cm×3cm |
| 氏名 | 川越 花子 昭和 平成 4年1月1日生(31歳) | 女 | |
| ふりがな | さいたまけんかわごえしもとまち | 電話番号 | |
| 現住所 | 〒350-8601 埼玉県川越市元町1-3-1 | (自宅) 049-224-8811 (携帯電話番号) 090-1234-XXXX | |
| 結果通知先 | 〒 (上記住所と同じ場合は記入不要) | (メールアドレス) kawagoe@koedo.kawagoe.jp | |

| 学 歴 | | |
|-------------------|-----------------|------------------------------|
| 学 校 名 (学部・学科・専攻等) | 期 間 | 卒 業 ・ 在 学 等 区 分 |
| 中学校 | 平成16年4月～平成19年3月 | 卒業 |
| 〇〇〇〇高等学校 | 平成19年4月～平成22年3月 | 卒業(修了)・卒業(修了)見込み 年在学中・年中退 |
| △△大学□□学部☆☆☆学科 | 平成22年4月～平成26年3月 | 卒業(修了)・卒業(修了)見込み 年在学中・年中退 |
| | 平成 年 月～平成 年 月 | 卒業(修了)・卒業(修了)見込み 年在学中・年中退 |
| | 平成 年 月～平成 年 月 | 卒業(修了)・卒業(修了)見込み 年在学中・年中退 |

| 職 歴 | | | |
|-------------------|-----------------|---------|---------|
| 勤 務 先 名 | 在 職 期 間 | 雇 用 形 態 | 職 務 内 容 |
| (直近) 〇〇市立△△学童保育室 | 平成30年4月～平成31年1月 | 非常勤 | 育成支援業務 |
| (その前) □□市立××学童保育室 | 平成27年4月～平成29年3月 | 非常勤 | 育成支援業務 |
| (その前) ○△児童クラブ | 平成26年4月～平成27年3月 | 非常勤 | 育成支援業務 |
| (その前) | 平成 年 月～平成 年 月 | | |

| 免 許 ・ 資 格 ・ 検 定 (取得見込みも記入すること) | | | |
|--------------------------------|-----------------|-----|-----------------|
| 年 月 | 免 許 ・ 資 格 ・ 検 定 | 年 月 | 免 許 ・ 資 格 ・ 検 定 |
| 平成30年3月 | 放課後児童支援員 | | |
| 平成23年8月 | 普通自動車免許 | | |
| 平成26年3月 | 小学校教諭一種免許状 | | |

私は、募集案内に掲げてある受験資格を全て満たしており、この申込書に記載したことは事実と相違ありません。
令和5年7月3日 氏名 川越 花子
(自署のこと)

(注1)太線内の所定欄に、黒インク又は黒のボールペンで、かい書でていねいに記入すること。
(注2)消すことができるボールペンは使用しないこと。
(注3)記載事項等に虚偽があると受験資格がなくなります。

受験申込書記入上の注意等

- 1 黒インク又は黒ボールペンで※欄を除く全ての欄に記入してください。
- 2 消すことができるボールペンは使用しないでください。
- 3 該当するものは○で囲み、数字は算用数字を使用してください。
- 4 誤って記入したときは、二重線で抹消し訂正してください。訂正印は必要ありません。
- 5 記載事項に虚偽があると受験資格がなくなります。
- 6 受験申込書提出後、住所移転など記入した内容に変更があった場合は、速やかに職員課人材育成担当へ連絡してください。

| | |
|----------|---|
| 現住所 | 現在居住しているところを記入してください。 |
| 結果通知先 | 合否通知の送付先を現住所以外に希望する場合は、その住所を記入してください。 |
| メールアドレス | <ul style="list-style-type: none"> ・急な試験日や試験会場の変更等をお知らせする場合がありますので、すぐに確認できるメールアドレスを記入してください。 ・アルファベット等は分かりやすいよう丁寧に記入してください。 ・記入したメールアドレスに、川越市職員課からのメールが届くよう、必要に応じて各自で設定をしてください。 ＊ 川越市職員課メールアドレス：shokuin★city.kawagoe.lg.jp (★を@に変換して設定してください) |
| 写真貼付欄 | <ul style="list-style-type: none"> ・写真は、申込前3か月以内に撮影した上半身、無帽、正面向きのものを貼ってください。写真の大きさは、縦4cm×横3cmです。 ・試験を受ける時、眼鏡をかける予定の方は、眼鏡をかけて写真を撮影してください。 ・写真の裏に氏名を記入してください。 ・写真の貼っていない申込書は受け付けできません。 |
| 学歴 | <ul style="list-style-type: none"> ・中学校から記入してください。(中学校名を記入する必要はありませんが、期間は記入してください。) ・大学については、学部、学科名まで記入してください。 ・卒業・在学等区分欄は該当項目を○で囲んでください。また、在学中の場合は在学中の学年を、中途退学の場合は中途退学時の学年をそれぞれ所定の欄に記入してください。 |
| 職歴 | <ul style="list-style-type: none"> ・直近(在職中を含む)、4つまでの勤務先を記入してください。 ・正規の他、臨時・非常勤、派遣、契約等も含めて記入してください。 ・就職したことがない場合は、斜線を引いてください。 |
| 免許・資格・検定 | <ul style="list-style-type: none"> ・現在取得している、又は取得する見込みの免許・資格・検定を記入してください。例) 普通自動車免許 ・放課後児童支援員については、必ず年月を記入してください。 |
| 署名欄 | 申込書の記載事項に記入もれがないかを確認の上、年月日を記入し、申込者本人が自分で署名してください。 |

7 採用されてから

(1) 給与（令和5年4月1日現在）

| 最終学歴 | 初任給 | その他 |
|------|----------|---|
| 大学卒 | 191,700円 | 地域手当のほか、支給要件に該当する場合には、扶養手当、住居手当、通勤手当、期末手当、勤勉手当等が支給されます。 |
| 短大卒 | 169,800円 | |
| 高校卒 | 158,900円 | |

- * 学校卒業後、一定の職務経験等のある場合は、それらを考慮することがあります。
- * 昇給は、原則として毎年1回（4月1日）行われます。
- * 採用時までに変更があった場合は、それによります。

(2) 勤務時間、休暇

勤務は、4週8休制で、日曜日に加え4週につき4日の休みがあります。

1日の勤務時間は7時間45分で、勤務の特殊性により、学校の休業日（土曜日、学校行事の振替日、夏休みなど）は、交代制の勤務となります。

休暇は、年間20日（4月1日採用の場合15日）の年次有給休暇、疾病等の場合に与えられる病気休暇、婚姻、忌引、出産等の場合に与えられる特別休暇等があります。

(3) 共済制度

職員は、埼玉県市町村職員共済組合の組合員となり、病気、出産等の場合には各種の給付が受けられます。また、厚生施設の利用、貸付金の制度等があります。

(4) 研修制度

採用時における新規採用職員研修をはじめとした、それぞれの職制に応じた知識、能力を身につけるための基本研修（階層別研修）、高度化・多様化する市民ニーズに対応するための専門研修等を実施し、職員の能力開発を行っています。

8 直近の採用試験の状況

| 年 度 | 受 験 者 | 最終合格者 | 倍 率 |
|-------|-------|-------|-----|
| 令和2年度 | 19人 | 5人 | 3.8 |
| 令和3年度 | 11人 | 3人 | 3.7 |
| 令和4年度 | 10人 | 2人 | 5.0 |

9 注意事項等

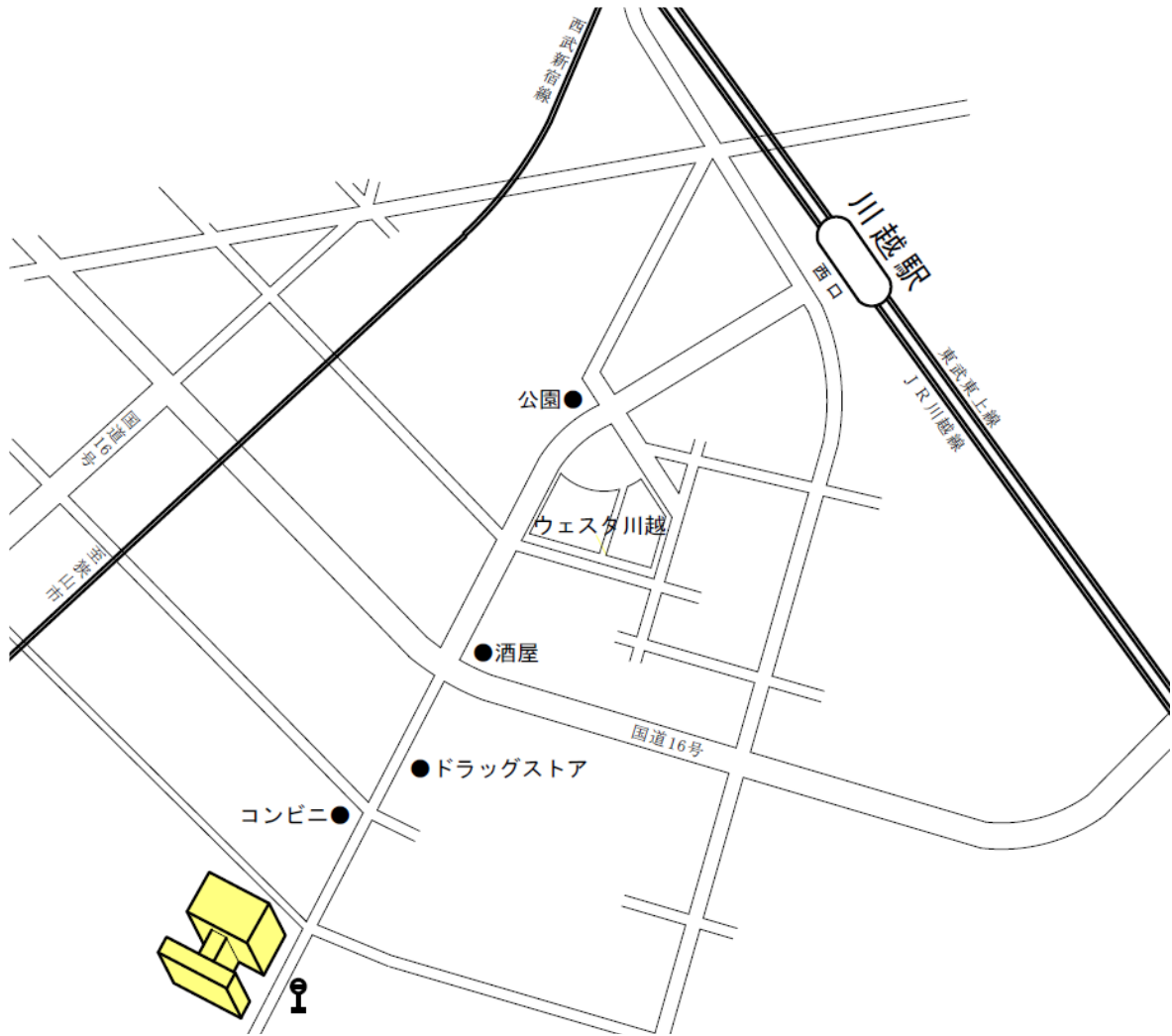
- (1) 書類不備の場合は、受け付けできません。
- (2) 提出された書類は、返却しません。
- (3) 受験票に自書した事項がある場合は、不正とみなすこととなりますので注意してください。
- (4) 試験会場への自動車での来場は、禁止します。
- (5) 試験会場及びその周辺は禁煙です。
- (6) 第一次試験には、必ず次のものを持参してください。
 - 受験票 筆記用具（HBの鉛筆 *シャープペンシルは不可）
 - 消しゴム 上履き 下足入れ
- (7) 荒天等により、試験の日程を変更する場合は、事前に市ホームページでお知らせします。
- (8) 集合時間に遅れた場合は、受験できません。ただし、電車が遅延したときは、遅延証明書がある場合に限り、原則として受験ができます。



集合時刻は厳守してください。
集合時刻に遅れた場合は、
電車の遅延証明書がある場合を除き、
受験できません。

川越市マスコットキャラクター ときも

第一次試験会場案内図



↑ 川越市立川越高等学校

住 所：川越市旭町2-3-7

電 話：049-243-0800

- 川越駅西口より徒歩15分
- 川越駅西口（東武東上線・JR埼京線・JR川越線）より
西武バス 今福中台行又は南大塚駅行
「市立川越高校前」バス停下車
- 本川越駅（西武新宿線）より
西武バス 今福中台行 「市立川越高校前」バス停下車

※**県立**川越高等学校と間違えないようお気を付けください。